

**Повітряний турбінний наконечник
TWINPOWER TURBINE 4H**



4H



ІНСТРУКЦІЯ З ЕКСПЛУАТАЦІЇ

Дякуємо за придбання наконечника TWINPOWER TURBINE 4H.

Цей пристрій перетворює стиснуте повітря на крутний момент і передає його бору, який приєднано до головки інструмента, для препарування та полірування зубів або зубних протезів. Для оптимальної роботи та безпеки, а також щоб уникнути травм, перед початком використання пристрою уважно прочитайте цю інструкцію та зверніть особливу увагу на сигнальні слова «ОБЕРЕЖНО!» й «УВАГА!». Зберігайте цю інструкцію в легкодоступному місці як довідник, що завжди під рукою.

Ця інструкція стосується зазначених нижче моделей серії TWINPOWER TURBINE 4H, які можна прикріпляти безпосередньо до муфт виробництва J. MORITA MFG. CORP. або інших компаній.

Модель/Тип	Муфта
• PAR-4HEX-O(-45) • PAR-4HX-O • PAR-4HUEX-O • PAR-4HUMX-O	MORITA 4H Coupling
• PAR-4HEX-O-KV(-45) • PAR-4HX-O-KV • PAR-4HUEX-O-KV • PAR-4HUMX-O-KV	KaVo MULTIflex/MULTIflex LUX Coupling
• PAR-4HEX-O-NK • PAR-4HX-O-NK • PAR-4HUEX-O-NK • PAR-4HUMX-O-NK	NSK Mach/Phatelus Coupling
• PAR-4HEX-O-WH • PAR-4HX-O-WH • PAR-4HUEX-O-WH • PAR-4HUMX-O-WH	W&H Roto Quick Coupling
• PAR-4HEX-O-SR • PAR-4HX-O-SR • PAR-4HUEX-O-SR • PAR-4HUMX-O-SR	Dentsply Sirona quick Coupling(Sirona R/F)

Торговельні марки і зареєстровані торговельні марки:

назви компаній, товарів, послуг тощо, які використовуються в цій інструкції, є торговельними марками або зареєстрованими торговельними марками, що належать відповідним компаніям.

Користувач (наприклад, медичний заклад, клініка, лікарня тощо) відповідає за технічне обслуговування та використання медичних виробів, а також керування ними.

Цей інструмент можуть використовувати тільки стоматологи, лікарі та інші офіційно ліцензовані професіонали.

Забороняється використовувати TWINPOWER TURBINE 4H для будь-яких інших цілей, окрім стоматологічного призначення.

Згідно з федеральним законом, цей пристрій може бути продано тільки стоматологу або на його замовлення (це положення діє тільки в США).

Перелічені нижче символи та вирази вказують на ступінь небезпеки або шкоди, що можуть виникнути в результаті недотримання відповідних інструкцій:

- ⚠ ОБЕРЕЖНО** Попереджає користувача про можливість виникнення надзвичайно серйозної травми або повного руйнування пристрою, а також заподіяння іншої шкоди майну, зокрема в результаті пожежі.
- ⚠ УВАГА** Попереджає користувача про ризик незначних або середньої тяжкості травм пацієнта.
- ℹ** Інформує користувача про важливі моменти, що стосуються експлуатації або ризику пошкодження пристрою.

Щоб ознайомитися з інформацією про гарантію на цей виріб, відскануйте наведений далі QR-код і відвідайте наш сайт.



■ Строк корисної експлуатації TWINPOWER TURBINE 4H становить 4 роки з моменту встановлення, якщо регулярно й належним чином виконуються інспекції та технічне обслуговування.

Стандарти й процедури утилізації медичних виробів

Будь-які медичні вироби, які можуть бути заражені, мають бути спочатку знезаражені відповідальним лікарем або медичним закладом, а потім утилізовані агентом, який має ліцензію та кваліфікацію для поводження з промисловими відходами — стандартними й такими, що потребують спеціальної обробки.

Умови експлуатації, транспортування та зберігання

Умови експлуатації

Температура: від +10 °C до +40 °C, вологість: від 30 % до 75 % (без конденсації), атмосферний тиск: від 70 кПа до 106 кПа

Умови транспортування та зберігання

Температура: від -10 °C до +70 °C, вологість: від 10 % до 85 % (без конденсації), атмосферний тиск: від 70 кПа до 106 кПа

* Не піддавайте пристрій тривалому впливу прямих сонячних променів.

* Якщо пристрій не буде використовуватися протягом тривалого періоду, зберігайте його в чистому й сухому місці після автоклавування.

СИМВОЛИ

* Деякі символи можуть не використовуватися.

CE Маркування CE(0197)
Відповідає європейській директиві 93/42/ЄЕС.
0197 Маркування CE
Відповідає європейській директиві 2011/65/EU.



Авторизований представник у ЄС згідно з європейською директивою 93/42/ЄЕС

SN Серійний номер

UDI Унікальний ідентифікатор пристрою

MD Медичний пристрій

135°C Автоклавування за температури +135 °C

☒ Підтримує мийки-дезінфектори

GS1 DataMatrix

🌡 Обмеження температури

🌫 Обмеження вологості

🌬 Обмеження атмосферного тиску

🏭 Виробник

📅 Дата виготовлення

📖 Див. інструкцію з експлуатації

Ідентифікація деталей



Супровідні елементи

Дріт для отвору розпилення
Номер коду: 5250940 (підходить для автоклавування)

Технічні характеристики

* Використовуйте цей пристрій зі стоматологічним обладнанням, яке відповідає стандарту IEC 60601-1.
* Технічні характеристики можуть змінюватися без попереднього повідомлення в результаті вдосконалення пристрою.

Модель/Тип	PAR-4HEX-O					PAR-4HX-O					PAR-4HUEX-O					PAR-4HUMX-O					PAR-4HEX-O-45						
	4H	KV	NK	WH	SR	4H	KV	NK	WH	SR	4H	KV	NK	WH	SR	4H	KV	NK	WH	SR	4H	KV					
Довжина [мм]	110	115	100	120	100	110	115	100	120	100	110	115	100	120	100	110	115	100	120	100	110	115					
Вага [г]	50	57	50	50	50	50	57	50	50	50	50	57	50	50	50	50	57	50	50	50	50	57					
Тип підшипника	Кульковий підшипник																										
Тип затискача	Патрон із натисканням																										
Тип картриджа	Капсульний картридж										Роторний картридж										Капсульний картридж						
Тиск повітря [МПа] (на кінці наконечника)											0,20—0,29																
Рекомендований тиск повітря [МПа] (на кінці наконечника)											0,23—0,25																
Тиск води [МПа] (на кінці наконечника)											0,05—0,20																
Рекомендований тиск води [МПа](на кінці наконечника)											—												0,1—0,2				
Тиск повітря з кінчика [МПа] (на кінці наконечника)											0,20 або більше												—				
Тиск на виході [МПа] (на кінці наконечника)											0,03 або менше																
Максимальна потужність [Вт] ¹ (у разі тиску на кінці наконечника 0,29 МПа)	22					25					20					18					20						
Швидкість обертання [об/хв] (у разі тиску повітря на приводі 0,2 МПа)	370 000 ± 30 000					350 000 ± 30 000					370 000 ± 30 000																
Витрата повітря, норм. л/хв (у разі тиску на кінці наконечника 0,29 МПа)											60 або менше																
Кількість отворів для розпилення											3					1					3						
Діаметр головки [мм]	10,5					12					9					10,6					10,5						
Висота головки [мм]											13,2					12,7					10,6					13,2	
Конфігурація застосовного бора: хвостовик типу 3 (FG)	Діаметр хвостовика [мм]										1,59—1,60																
	Довжина хвостовика [мм] ²										10 або більше										7,5 або більше					10 або більше	
	Загальна довжина [мм] ²										22 або менше										20 або менше					20—25	
	Діаметр кінчика [мм]										2,0 або менше																

Тільки для серії TWINPOWER TURBINE 4H WH

Застосована деталь	Тип В
Напруга лампи [В]	3,3 ± 0,05 (на муфті)

¹ Спосіб вимірювання потужності засновано на розділі «Вихідна потужність високошвидкісного турбінного наконечника» в стандарті ISO 14457 Стоматологія — наконечники й двигуни.

² Забороняється використовувати мініатюрні бори або бори з короткими хвостовиками, окрім моделей PAR-4HUMX-O.

Продається окремо

Викрутка з лезом Phillips

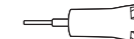
Номер коду: 5011440



(Можливість дезінфекції етанолом)

Тестер затискного патрона (світло-зелений)

Номер коду: 5010695



(Можливість дезінфекції етанолом)

Інструмент для ковпачка для PAR-4HEX-O та PAR-4HX-O

Номер коду: 5011328



(Можливість дезінфекції етанолом)

Олійна емульсія для техобслуговування MORITA MULTI SPRAY

Номер коду: 7914113 або 5010201



(Можливість дезінфекції етанолом)

Набір розпилювальних насадок 4H

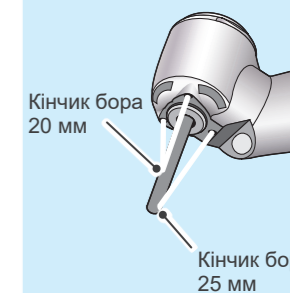
Форма насадки залежить від муфти. Детальні відомості наведено в списку до набору розпилювальних насадок 4H.

Список для набору розпилювальних насадок 4H (Можливість дезінфекції етанолом)

- для 4H номер коду: 5010307
- для WH номер коду: 5010295
- для KV номер коду: 5010293
- для SR номер коду: 5010297
- для NK номер коду: 5010299

Спрей для PAR-4HEX-O-45

Один із 3 отворів спрямовано на кінчик бора 25 мм.



Використання

Запобіжні заходи

⚠ ОБЕРЕЖНО

- Щоб уникнути інфікування, слід обов'язково виконувати обслуговування наконечника після використання в кожного пацієнта.
- Регулярне техобслуговування та інспекція**
- У разі видалення зубів, розрізання зубів, ендодонтичного лікування тощо або порізів чи відкритих ран у м'яких тканинах слід бути обережними, щоб не спричинити підшкірну емфізему через випуск повітря з наконечника.
- Перед використанням запустіть наконечник за межами ротової порожнини пацієнта, щоб перевірити виконання таких умов:
 - бор не хитається;
 - немає аномальних вібрацій або звуків;
 - немає люфту біля головки, кнопки або ковпачка;
 - не утворюється тепло біля головки, кнопки або ковпачка;
 - швидкість і напрямок обертання правильні.
- Слід негайно припинити використання наконечника, якщо він гарячий, якщо швидкість обертання зменшується або виникає аномальна вібрація чи аномальний шум. Кулькові підшипники всередині головки є витратними частинами.
- Слід негайно припинити використання наконечника, якщо він пошкодився; головка може занадто нагрітися, через що користувач або пацієнт отримує опіки.
- Зачекайте, поки обертання повністю припиниться, перш ніж вставляти або виймати бори. Якщо утримувати натиснутою кнопку під час роботи наконечника, користувач може отримати опіки.
- Забороняється користуватися наконечником, коли ковпачок контактує з м'якою тканиною, як-от слизовою оболонкою щокви усередині ротової порожнини або якщо кнопка натискає на протилежні зуби. Це може призвести до пошкодження пульпи зуба або опіків пацієнта.
- Слід негайно припинити використання наконечника, якщо під час препарування зуба від'єднався бор.
- Забороняється натискати в певних напрямках («загірбити»), що може призвести до від'єднання бора. Інакше бор може від'єднатися та травмувати ротову порожнину пацієнта, або пацієнт може проковтнути бор.
- Завжди розпилюйте воду й застосовуйте техніку м'якого торкання («торкання пером») під час використання наконечника, щоб не травмувати пульпу зуба.
- Перш ніж вводити наконечник до ротової порожнини пацієнта або виймати з неї, зачекайте, поки бор повністю зупиниться.

⚠ УВАГА

- Під час роботи із цим наконечником обов'язково користуйтеся засобами індивідуального захисту (ЗІЗ), як-от захисними окулярами, рукавичками, маскою тощо.
- Перед початком роботи з наконечником обов'язково проведіть його інспекцію.
- 1 Підготовка до використання**
- Якщо буде виявлено аномальний шум, вібрацію, утворення тепла або хитання бора під час використання, слід замінити бор новим, а потім спробувати ввімкнути наконечник знову, щоб перевірити, чи було усунуто проблему. Якщо це не допомогло усунути проблему, слід негайно припинити використання наконечника і віддати його для професійного ремонту.
- Обов'язково виймайте бор, перш ніж вставляти наконечник для зберігання в стоматологічну установку, закріплену на кріслі. Невиконання цієї умови може призвести до травмування інших осіб або пошкодження майна.
- Якщо бор застряг у наконечнику, забороняється виймати його примусово за допомогою плоскогубців або інших інструментів. Натомість слід віддати наконечник для професійного ремонту.
- У разі застосування надмірної сили механізм патрона може пошкодитися, унаслідок чого бор може відокремлюватися під час використання.
- Дотримуйтеся рекомендацій виробника бора щодо швидкості й напрямку обертання.
- Поводьтеся з наконечником обережно; не впускайте його, не розгойдуйте й не вдаряйте об стоматологічну установку.
- Забороняється дивитися безпосередньо на лампу наконечника.
- За потреби використовуйте кофердам.

⚠ Під час знімання коронок і подібних операцій виникає значна вібрація, через яку бор може випасти під час використання або застрягти в наконечнику після використання. Щоб уникнути таких проблем, зупиняйте роботу наконечника через регулярні інтервали, періодично виймайте бор і знову його вставляйте. Не працюйте з наконечником безперервно.

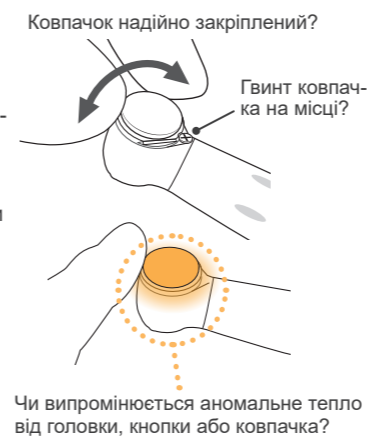
⚠ Якщо під час роботи натиснути кнопкою на зуб, протилежний тому, що оброблюється, це призведе до стирання внутрішньої поверхні кнопки, що ускладнить вставляння та виймання бора.

1 Підготовка до використання

* Перед відправкою наконечник не стерилізують. Перед першим використанням його слід обробити в автоклаві.

Перед використанням наконечника сл і д обов'язково перевірте умов за межами ротової порожнини.

- Ковпачок і гвинт ковпачка надійно затягнуто.
- Відсутність щілин або люфту біля з'єднання ковпачка, головки й корпусу.
- Відсутність тріщин, сколів, виступів або вм'ятин на світловій напрямній.
- Відсутність подряпин, деформації, іржі або бруду на наконечнику.
- Під'єднайте наконечник до муфти й злегка потягніть, щоб перевірити надійність закріплення.
- Запустіть наконечник приблизно на 10 секунд і переконайтеся, що швидкість не зменшується, а аномальні шуми й вібрація відсутні.
- Відразу після описаного вище тесту торкніться рукою головки, кнопки й ковпачка та переконайтеся, що вони не нагрілися.
- Спрей тонкий і схожий на туман в усіх моделях, окрім PAR-4NEX-O-45, де він більше схожий на пару.
- Спрей виходить з усіх отворів для розпилення.
- Перевірте з'єднання наконечника й муфти. Воно не повинно бути послабленим, із нього не повинні виходити повітря або вода, а через світлову напрямку повинно виходити світло до головки.
- Бор потрібно вставляти до кінця та надійно затискати патроном.
- Запустіть наконечник із вставленим бором і переконайтеся, що аномальні шуми й вібрація відсутні.
- Переконайтеся, що повітря не виходить у напрямку бора. (Моделі PAR-4NEX-O-45)



⚠ ОБЕРЕЖНО

- Якщо ковпачок або гвинт ковпачка послаблені, пошкоджені чи зношені, ковпачок або картридж можуть відлетіти всередину ротової порожнини й спричинити травму.

- ⚠ Використовуйте чисте й сухе повітря без олії. Невиконання цієї вказівки може призвести до несправності.
- ⚠ Установіть тиск повітря та води для стоматологічної установки в межах рекомендованого діапазону.

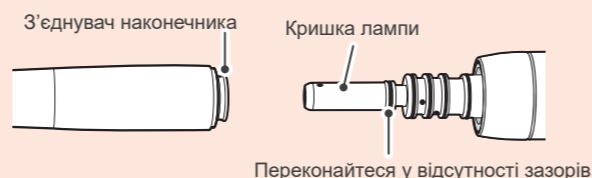
Технічні характеристики

2 З'єднувач наконечника

* Інформацію про муфти й турбінні трубки див. у відповідних інструкціях з експлуатації.

⚠ ОБЕРЕЖНО

- Перш ніж під'єднувати наконечник, переконайтеся, що кришка лампи й з'єднувач наконечника надійно закріплені, не зношені й не пошкоджені.



- Перед використанням злегка посмикайте трубку, щоб перевірити надійність закріплення наконечника, і запустіть наконечник за межами ротової порожнини пацієнта. Якщо муфту не закріплено, наконечник може від'єднатися, і виникне небезпечна ситуація.
- Зачекайте, поки наконечник припинить обертатися, перш ніж приєднувати його або від'єднувати.

⚠ Переконайтеся, що на з'єднувачі наконечника й муфти немає пилу, бавовняних волокон, часточок кільцевого ущільнення тощо. Невиконання цієї вказівки може призвести до пошкодження інструмента.

Бори

* Використовуйте бори або фрези з хвостовиками, які відповідають стандарту ISO 1797-1.

Технічні характеристики

⚠ ОБЕРЕЖНО

- Забороняється використовувати бори описаних нижче типів. Використання таких борів надзвичайно небезпечно, оскільки вони можуть від'єднатися та травмувати ротову порожнину пацієнта, або пацієнт може проковтнути бор.
 - Не відповідають стандартам ISO.
 - Мають канавки, подряпини або пошкодження на лезах чи хвостовиках.
 - Деформовані, вигнуті, ржаві, з відколотими частинами або зламані.
 - Модифіковані (як-от бори з укороченими хвостовиками).

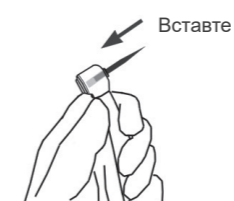
⚠ УВАГА

- Під час використання зварених борів або борів із зарубками переконайтеся, що кінчик бора не хитається.
- Обов'язково виконуйте вимоги, що стосуються корисної довжини бора й довжини хвостовика. Використовувати бори, що не підтримуються, небезпечно, оскільки вони можуть від'єднатися та спричинити несправність.

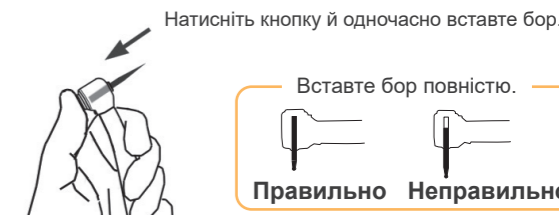
- ⚠ Деякі мийні засоби для борів містять інгредієнти, що викликають іржу металів. Обов'язково очистьте бор від мийного засобу, перш ніж вставляти бор у патрон.
- ⚠ Навіть бор, який ще не використовувався, може бути недостатньо збалансованим через деформацію. У такому разі є ризик пошкодження патрона або підшипника через хитання бора. Негайно припиніть користуватися наконечником, якщо шум від обертання буде досить сильним.
- ⚠ Використання брудних хвостовиків призведе до того, що сила затискання в патроні зменшиться, і бор буде складно видалити.
- ⚠ Якщо будь-який мийний засіб, пил або інші чужорідні речовини потраплять усередину патрона, зверніться до місцевого дилера або J. MORITA OFFICE для проведення інспекції.

3 Установлення/виймання бора

Установлення



Обов'язково вставте бор прямо й до кінця.



Упевнено натисніть кнопку й одночасно вставте бор до кінця.

Виймання



Надійно утримуючи кнопку натиснутою, витягніть бор прямо.

Кнопку легше натискати, якщо підтримувати корпус наконечника вказівним пальцем у точці між головою та корпусом.

⚠ ОБЕРЕЖНО

- Надійно вставте бор у патрон до кінця і злегка посмикайте, щоб перевірити надійність його закріплення.
- Користування наконечником із неправильно вставленим бором може призвести до того, що бор вискочить і травмує ротову порожнину, а також пацієнт може проковтнути бор.

⚠ УВАГА

- Користуйтеся рукавичками й уважно стежте за тим, щоб не пошкодити пальці під час вставляння або виймання бора.

- ⚠ Під час вставляння або виймання бора переконайтеся, що обертання повністю зупинилося. Невиконання цієї вказівки призведе до зношування внутрішньої поверхні кнопки, через що ускладниться вставляння та виймання борів.
- ⚠ Не вставляйте й не виймайте бор, не натиснувши кнопку.

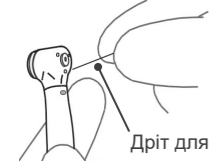
Регулярне техобслуговування та інспекція

* Техобслуговування наконечника слід виконувати відразу після використання в кожного пацієнта, виконуючи процедури 1–6.

1 Чищення



Вийміть бор із наконечника й від'єднайте наконечник від його трубки. Видаліть залишки, що утворилися під час препарування, та інші сміття під проточною водою м'якою щіткою.



Очистьте отвір (отвори) розпилення за допомогою дроту для отворів і промийте наконечник під проточною водою.



Після очищення витріть вологий наконечник і за допомогою шприца або пневматичного пістолета видуйте залишкову вологу зсередини наконечника.

- Обов'язково вийміть бор із наконечника після використання. Бор, що залишився в наконечнику, може застрягти.
- У разі прилипання до наконечника медичного препарату, що використовувався для лікування, змийте його під проточною водою.
- Якщо пил або інші забруднення потраплять усередину наконечника, це може призвести до поганого обертання або поганого розприскування.
- Забороняється очищувати наконечник ультразвуком або в пристроях, де очищення виконується через занурення.

2 Дезінфекція



Протріть весь наконечник марлею, змоченою етанолом (70–80 об. %).



За допомогою ватної палички, змоченої у невеликій кількості етанолу (70–80 об. %) очистьте світлову напрямку.

- Не використовуйте нічого, крім етанолу (70–80 об. %). Якщо нанести забагато етанолу (70–80 об. %) на марлю або ватну паличку, він просочиться в наконечник і призведе до несправності.
- Не занурюйте наконечник у воду й не протирайте його жодною з таких рідин: функціональна вода (кислотна електролізована вода, сильний лужний розчин або озонна вода), медичні препарати (глутарал тощо) або будь-які інші спеціальні види води або комерційних очисних рідин. Використання таких рідин може спричинити корозію металів і прилипання залишків медичних препаратів до наконечника.

Умови експлуатації мийок-дезінфекторів



* Під час використання мийки-дезінфектора для очищення наконечника цілком виконуйте зазначені нижче умови.

Ім'я одиниці	Режим	Мийний засіб (концентрація)	Нейтралізатор* (концентрація)	Промивання (концентрація)
Miele G7881	Vario TD	neodisher MediClean (0,3–0,5 %)	neodisher Z (0,1–0,2 %)	neodisher Mielclear (0,02–0,04 %)

* Після очищення на інструменті можуть залишитися смуги або білі плями. Використовуйте нейтралізатор лише в разі наявності смуг або білих плям.

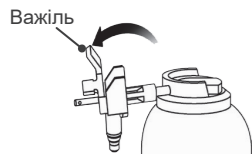
Запобіжні заходи під час експлуатації

- Завжди використовуйте тримач наконечника під час миття наконечника. Обов'язково ретельно промийте наконечник ізсередини.
- Детальну інформацію про поводження з медичними препаратами або регулювання їхньої концентрації див. у супровідній інструкції з експлуатації мийної установки.
- Після миття видуйте залишки вологи зсередини наконечника за допомогою пневматичного пістолета або аналогічного інструмента.
- Обов'язково змастіть наконечник після миття.

- Якщо промити наконечник, не користуючись тримачем наконечника, може виникнути корозія або засмічення в лінії повітря або води, а також пошкодження наконечника через забруднення або залишкові медичні препарати.
- Неправильні методи очищення та медичні препарати призведуть до пошкодження наконечника.
- Не використовуйте агресивні кислоти або лужні хімікати, які можуть спричинити корозію металу.
- Якщо всередині наконечника залишиться волога, залишкова вода може вийти під час використання. Крім того, вона може викликати корозію або погіршити результати змащування та стерилізації.
- Не розпочинайте сушіння, коли наконечник заповнено водою. Інакше це спричинить корозію через конденсацію розчину для ополіскування.
- Не залишайте наконечник усередині мийки-дезінфектора.
- Якщо у вашому регіоні жорстка вода, що утворює накип, і ця вода використовується без нейтралізації, наконечник може вийти з ладу через промивання необробленою водою з подальшим висушуванням.

3 Змащування

* Обов'язково змащуйте наконечник речовиною MORITA MULTI SPRAY після використання в кожного пацієнта. Обов'язково змащуйте наконечник після очищення та дезінфекції, а також перед автоклавуванням.

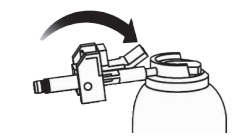


Натисніть важіль на розпилювальній насадці вгору, у напрямку стрілки.

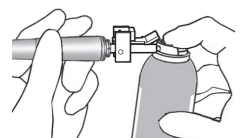
Розпилювальна насадка патрона



Закрийте головку насадки марлею, вставте кінчик розпилювальної насадки патрона в отвір для вставлення бора й розпилюйте 2 секунди.



Натисніть важіль на розпилювальній насадці вниз, у напрямку стрілки.



Вставте розпилювальну насадку в кінчик з'єднувача наконечника, міцно її тримайте та розпилюйте спрей 2 секунди.



Від'єднайте наконечник до його трубки. Увімкніть наконечник щонайменше на 15 секунд, щоб із головки вийшли надлишки олії, а потім витріть марлею. Від'єднайте наконечник від трубки.

* Якщо сміття, що утворюється через тертя, виходить із головки, повторно змастіть отвір для вставляння борів і кінець з'єднувача наконечника.



Для змащування та видалення надмірної кількості олії можна використовувати пристрій J. MORITA для техобслуговування стоматологічних наконечників.

⚠ ОБЕРЕЖНО

- Забороняється спрямовувати спрей на людей.
- Забороняється виконувати розпилення в закритому приміщенні без належної вентиляції. Відкрийте вікна або увімкніть витяжні вентилятори, щоб добре провітрити приміщення.
- Забороняється виконувати розпилення в очі. Якщо спрей випадково потрапить в очі, промийте очі великою кількістю води й зверніться до лікаря.
- Забороняється виконувати розпилення на шкіру. Якщо спрей потрапить на шкіру, змийте його водою з милом.
- У разі використання в раковині або іншому обмеженому просторі займиста речовина може потрапити в повітря. Стежте за тим, щоб на ділянці не було відкритого полум'я або інших джерел загоряння.

- Не використовуйте будь-який розпилювач для технічного обслуговування, крім MORITA MULTI SPRAY.
- Обов'язково використовуйте розпилювальну насадку, призначену для з'єднувача наконечника.
- Обов'язково тримайте банку зі спреєм для техобслуговування вертикально під час використання та зберігання.
- Наконечник не буде належним чином функціонувати, якщо його не змастити.
- Якщо розпилення триватиме більше ніж 5 секунд, волога всередині наконечника може замерзнути. Користування наконечником за таких умов може призвести до пошкодження кульових підшипників.
- Вставте кінчик розпилювальної насадки в отвір для вставки бора прямо й витягніть також прямо. Недотримання цієї вказівки може призвести до пошкодження кінчика насадки.
- Для підтримки оптимальної продуктивності обов'язково розпилюйте спрей в отвір для вставляння борів і на кінчик з'єднувача наконечника.
- Витираючи надлишки олії з головки, не торкайтеся кнопки, коли наконечник працює. Невиконання цієї вказівки призведе до зношування ковпачка й картриджа, через що ускладниться вставляння та виймання борів.



4 Інспекція

Перевірка сили затискання патрона

* Перевіряйте силу затискання патрона, якщо відчуваєте, що вона послабилася, або щонайменше раз на день.

⚠ ОБЕРЕЖНО

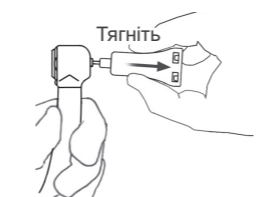
• Послаблення сили затискання патрона може призвести до від'єднання бора, що спричинить травму ротової порожнини пацієнта. Також пацієнт може проковтнути бор.



Вставляйте тестер патрона прямо, поки він злегка не торкнеться механізму патрона.

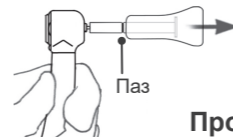


Упевнено натисніть кнопку й одночасно вставте тестер затискного патрона прямо.



Повільно витягніть тестер затискного патрона, поки не буде видно паз.

Якщо видно паз

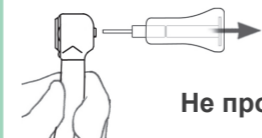


Пройдено

Сила затискання патрона нормальна.

Припиніть витягати, коли побачите паз, і повільно поверніть тестер затискного патрона у вихідне положення. Упевнено натисніть кнопку й витягніть тестер затискного патрона прямо.

Якщо паз не видно й тестер виходить



Не пройдено

Сила затискання патрона зменшена.

Змажте патрон і повторіть тест затискання. Якщо сила затискання не відновиться і тест не буде пройдено, замініть картридж.

5 Пакування



Покладіть компоненти в індивідуальні пакети для стерилізації.

- Не використовуйте пакети для стерилізації, які містять водорозчинні адгезивні інгредієнти, як от ПВС (полівініловий спирт). У разі недотримання цієї вказівки адгезивний інгредієнт може просочитися всередину наконечника під час стерилізації, через що утвориться осад із твердих частинок, який перешкоджатиме правильному обертанню або належній подачі води.

6 Стерилізація

Автоклауйте компоненти. Після автоклавування зберігайте їх у сухому місці.

Рекомендована температура й час

Тип стерилізатора	Температура	Час	Час просушування після стерилізації
Гравітаційного типу (окрім класу B)	+ 134 °C	5 хвилин або більше	10 хвилин або більше
Тип попереднього вакууму (динамічне видалення повітря, клас B)	+ 134 °C	3 хвилин або більше	10 хвилин

⚠ ОБЕРЕЖНО

• Щоб запобігти поширенню інфекції, наконечник потрібно автоклаувати після лікування кожного пацієнта.

⚠ УВАГА

• Компоненти після автоклавування надзвичайно гарячі; не торкайтесь їх, поки вони не охолонуть.

- Стерилізуйте компоненти лише за допомогою автоклавування.
- Вийміть бор із наконечника перед автоклавуванням.
- Якщо не очистити й не змастити наконечник перед автоклавуванням, це призведе до несправності.
- Температура стерилізації та просушування не повинна перевищувати +135 °C. Якщо температура перевищить +135 °C, це призведе до забруднення наконечника або до несправності.
- Не допускайте контакту наконечника з джерелом тепла або стінкою камери всередині автоклава, інакше можуть пошкодитися ущільнювальні кільця або інші деталі через високу температуру.
- Під час автоклавування наконечника у вертикальному положенні переконайтеся, що він розташований в автоклаві головою догори.
- Не залишайте наконечник в автоклаві.

Техобслуговування, інспекція та запасні частини

- * Інспекцію TWINPOWER TURBINE 4H потрібно проводити кожні 3 місяці згідно зі списком для регулярних інспекцій.
- * Технічне обслуговування та інспекція, як правило, вважаються обов'язком користувача, але якщо користувач не може виконувати ці обов'язки з якихось причин, він може звернутися до кваліфікованого постачальника послуг для медичних пристроїв. Зверніться до місцевого дилера або J. MORITA OFFICE, щоб дізнатися більше.
- * З питань ремонту звертайтеся до місцевого дилера або компанії J. MORITA OFFICE.

Список для регулярних інспекцій

	Позиція	Процедура
1	Сила затискання патрона	Перевірте силу затискання за допомогою тестера затискного патрона. Якщо сила затискання зменшена, замініть капсульний картридж.
2	Ковпачок	Перевірте, чи затягнуто ковпачок головки та його гвинт.
3	Обертання та розпилення	Запустіть наконечник приблизно на 10 секунд і переконайтеся, що швидкість не зменшується, аномальні шуми й вібрація відсутні, а спрей виходить у вигляді дрібнодисперсного туману.
4	Утворення тепла	Відразу після описаного вище тесту 3 торкніться рукою головки, кнопки й ковпачка та переконайтеся, що вони не нагрілися.
5	Світлова напрямна	Перевірте відсутність тріщин, сколів, виступів або вм'ятин на світловій напрямній.

- * J. MORITA MFG. CORP. постачатиме запасні частини та зможе обслуговувати виріб протягом 10 років після припинення його виробництва. Запасні частини й обслуговування будуть надаватися впродовж цього періоду.
- * Замініть запасні частини за необхідності, залежно від ступеня зносу та тривалості використання.
- * Замовляйте частини в місцевого дилера або J. MORITA OFFICE.

Картриджі

Витратні матеріали

Капсульний картридж

для PAR-4HEX-O Номер коду: 5010862	для PAR-4HX-O Номер коду: 5010863	для PAR-4HEX-O-45 Номер коду: 5011010
---------------------------------------	--------------------------------------	--



Роторний картридж (з набором інструментів для заміни)

для PAR-4HUEX-O Номер коду: 5011147	для PAR-4HUMX-O Номер коду: 5011148
--	--



Ковпачок (з ущільнювальним кільцем і гвинтом)

для PAR-4HEX-O і PAR-4HEX-O-45 Номер коду: 5011387	для PAR-4HX-O Номер коду: 5011386	для PAR-4HUEX-O і PAR-4HUMX-O Номер коду: 5011161
--	--------------------------------------	---



У разі виявлення будь-яких обставин, описаних нижче, замініть картридж або віддайте його для професійного ремонту: проблеми зі вставленням, вийманням або утриманням бора; незадовільне обертання, хитання бора, виділення тепла або шум.

* Відомості про заміну картриджа див. у супровідній інструкції з експлуатації для заміняного картриджа.

Ущільнювальні кільця (тільки для серії NK)

Витратні матеріали

Ущільнювальне кільце	Набір ущільнювальних кілець
Номер коду: 5012320	Номер коду: 5811500

У разі незадовільного з'єднання між наконечником і муфтою або витоків води чи повітря слід замінити ущільнювальні кільця.

⚠ ОБЕРЕЖНО

- * Надійно затягніть корпус С. Невиконання цієї умови може призвести до від'єднання трубки через тиск повітря, що спричинить фізичну травму.

❗ Використовуйте тільки вказані ущільнювальні кільця.



Зніміть корпус С, повернувши його в напрямку стрілки.

Зніміть ущільнювальні кільця пінцетом або іншим подібним інструментом і встановіть нові.

Обробіть ущільнювальні кільця спреєм MORITA MULTI SPRAY і встановіть на місце корпус С.

Картриджна лампа (тільки для серії WH)

Витратні матеріали

Ущільнювальне кільце	Картриджна лампа
Номер коду: 5012320	Номер коду: 5020550

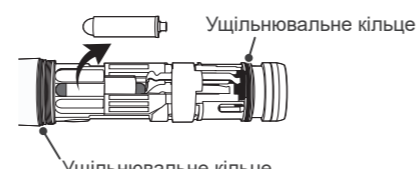
⚠ ОБЕРЕЖНО

- * Після горіння лампа надзвичайно гаряча. Не торкайтеся її, поки вона не охолоне.
- * Надійно затягніть корпус С. Невиконання цієї умови може призвести до від'єднання трубки через тиск повітря, що спричинить фізичну травму.

❗ Використовуйте тільки зазначену картриджну лампу.



Зніміть корпус С, повернувши його в напрямку стрілки.



Зніміть стару лампу за допомогою пінцета.

Установіть лампу таким чином, щоб обідок був ззовні гнізда. Якщо обідок опиниться всередині гнізда, контакт буде незадовільний або лампа може легко вискочити. Знову закріпіть корпус С у вихідному положенні. Під'єднайте наконечник до його трубки й переконайтеся, що лампа працює належним чином.

Виявлення та усунення несправностей

Якщо TWINPOWER TURBINE 4H не працює належним чином, спочатку виконайте описані нижче перевірки. Перед інспекцією та регулюванням перевірте, чи ввімкнено головний перемикач пристрою, наприклад на стоматологічній установці, до якої приєднано наконечник, а також чи відкрито крани води й повітря.

* З питань ремонту або інших видів послуг зверніться до місцевого дилера або J. MORITA OFFICE.

◆ Неможливо вставити бори / сила затискання патрона зменшена

Змажте патрон, а потім повторно вставте невикористаний бор, щоб перевірити, чи усунуто проблему. Якщо проблему не буде усунуто, замініть картридж (за потреби також ковпачок).

◆ Незадов і льне обертання

Якщо повітря виходить із головки

Після очищення наконечника спреєм MORITA MULTI SPRAY прикріпіть невикористаний бор і перевірте, чи було усунуто проблему. Якщо неправильне обертання все ще спостерігається, як і раніше, замініть картридж.

Якщо повітря не виходить із головки

Від'єднайте наконечник від муфти або трубки та скористайтеся педаллю. Якщо повітря виходить із трубки, віддайте наконечник для професійного ремонту.

◆ Наконечник не обертається і сля автоклавування

Уручну поверніть бор, вставлений у наконечник. Якщо бор повертається, причина проблеми може бути в тому, що адгезивний інгредієнт, який просочився з пакетів під час стерилізації, спікся всередині наконечника. Очистьте наконечник усередині за допомогою мийки-дезінфектора. Якщо це не допомогло усунути проблему, віддайте наконечник для професійного ремонту.

◆ Незадов і льна подача води

Якщо вода не виходить з отвору (отворів) розпилення

Від'єднайте наконечник від муфти або трубки та скористайтеся педаллю. Якщо вода виходить із трубки, віддайте наконечник для професійного ремонту.

Якщо вода не виходить із будь-яких отворів для розпилення

Очистьте отвір для розпилення за допомогою спеціального дроту з комплекту. Якщо з отвору для розпилення не виходить вода, перевірте ущільнювальні кільця на муфті або трубці. Перевірте також регулятор об'єму води для муфти або стоматологічної установки.

Якщо вода не виходить у вигляді туманного спрею (окрім моделей PAR-4HEX-O-45, у яких вигляд більше схожий на пару).

Віддайте наконечник для професійного ремонту.

◆ Лампа наконечника не працює

Тільки для серії WH

Зніміть корпус С з наконечника, потім перевірте, чи правильно торкається картриджна лампа точки контакту. Якщо картриджна лампа встановлена правильно, але горить тьмяно або не світиться, замініть її новою. Якщо це не допомогло усунути проблему, віддайте наконечник для професійного ремонту.

Інші серії, окрім WH

Від'єднайте наконечник від муфти або трубки та скористайтеся педаллю. Якщо лампа на муфті або трубці горить тьмяно або не світиться, замініть лампу новою. Якщо лампа світиться належним чином, очистьте світлову напрямну наконечника. Якщо це не допомогло усунути проблему або є відхилення в роботі світлової напрямної, віддайте наконечник для професійного ремонту.

Сервісне обслуговування

Ремонт і обслуговування TWINPOWER TURBINE можуть здійснювати:

- Техніки дочірніх компаній J. MORITA по всьому світу.
- Техніки, які працюють у повноважених дилерів J. MORITA та спеціально навчені компанією J. MORITA.
- Незалежні техніки, спеціально навчені й уповноважені компанією J. MORITA.
- З питань ремонту або інших видів послуг звертайтеся до місцевого дилера або J. MORITA OFFICE.

Development and Manufacturing
J. MORITA MFG. CORP.
 680 Higashihama Minami-cho,
 Fushimi-ku, Kyoto 612-8533, Japan
 T +81. (0)75. 611 2141, F +81. (0)75. 622 4595
 Morita Global Website www.morita.com

EU Authorized Representative under the European Directive 93/42/EEC
Medical Technology Promed Consulting GmbH
 Ernst-Heckel-Straße 7, 66386 St. Ingbert, Germany
 T +49.6894.581020, F +49.6894.581021

The authority granted to the authorized representative, Medical Technology Promed Consulting GmbH, by J. MORITA MFG. CORP. is solely limited to the work of the authorized representative with the requirements of the European Directive 93/42/EEC for product registration and incident report.

J. MORITA CORP.
 3-33-18 Tarumi-cho, Suita-shi, Osaka 564-8650, Japan
 T +81. (0)6. 6380 1521, F +81. (0)6. 6380 0585

J. MORITA USA, INC.
 9 Mason Irvine CA 92618, USA
 T +1. 949. 581 9600, F +1. 949. 581 8811

J. MORITA EUROPE GMBH
 Justus-von-Liebig-Strasse 27b, 63128 Dietzenbach, Germany
 T +49. (0)6074. 836 0, F +49. (0)6074. 836 299

MORITA DENTAL ASIA PTE. LTD.
 150 Kampong Ampat #06-01A KA Centre, Singapore 368324
 T +65. 6779. 4795, F +65. 6777. 2279

J. MORITA CORP. AUSTRALIA & NEW ZEALAND
 Suite 2.05, 247 Coward Street, Mascot NSW 2020, Australia
 T +61. (0)2. 9667 3555, F +61. (0)2. 9667 3577

J. MORITA CORP. MIDDLE EAST
 4 Tag Al Roasaa, Apartment 902, Saba Pacha 21311 Alexandria, Egypt
 T +20. (0)3. 58 222 94, F +20. (0)3. 58 222 96

J. MORITA CORP. INDIA
 Filix Office No.908, L.B.S. Marg, Opp. Asian Paints,
 Bhandup (West), Mumbai 400078, India
 T +91-82-8666-7482

J. MORITA MFG. CORP. INDONESIA
 28F, DBS Bank Tower, Jl. Prof. Dr. Satrio Kav. 3-5, Jakarta 12940, Indonesia
 T +62-21-2988-8332, F +62-21-2988-8201

SIAMDENT CO., LTD.
 71/10 Moo 5 T. Tharkham A. Bangpakong Chachuengsao 24130 Thailand
 T +66 (0) 3857 3042, F +66 (0) 3857 3043 www.siamdent.com