

3. Puuride, teravike, otsakute, koonuste ja harjade sisestamine ja eemaldamine

	Sisestage	Eemaldage
CA-5IF(-O) CA-5IF-O-UM	<p>1 Sisestage puur sirgelt otse lõpuni sisse.</p> <p>2 Vajutage jõuliselt surunuppu ja sisestage puur samal ajal lõpuni sisse.</p> <p>Vajutage surunuppu ja sisestage puur samal ajal.</p> <p>Sisestage puur täielikult.</p> <p>Õige Vale</p> <p>Nupu vajutamine on lihtsam, kui toetate käsiseadme põhiosa nimetissõrmega, paigutades selle punkti pea ja põhiosa vahele.</p>	<p>Hoidke surunuppu jõuliselt all ja tõmmake puur otse välja.</p> <p>Vajutage surunuppu.</p> <p>Vajutage surunuppu ja eemaldage puur samal ajal.</p>
CA-10RC(-O)	<p>1 Hoidke surunuppu all ja sisestage puur nii, et see joonduks poolkuukujulise soonega.</p> <p>2 Sisestage puur lõpuni sisse. Kinnitamiseks vabastage nupp. Tõmmake seda veidi, et veenduda, et puuri ei tõmmataks välja.</p> <p>Poolkuukujuline soon</p> <p>Surunupu allhoidmine.</p> <p>Puuri või teraviku varre ots</p> <p>Sisestage puur täielikult.</p> <p>Õige Vale</p>	<p>Hoidke surunuppu jõuliselt all ja tõmmake puur otse välja.</p>
CA-DC(-O)	<p>1 Hoidke surunuppu all ja sisestage puur nii, et see joonduks poolkuukujulise soonega.</p> <p>2 Sisestage puur lõpuni sisse. Kinnitamiseks vabastage nupp. Tõmmake seda veidi, et veenduda, et puuri ei tõmmataks välja.</p> <p>Poolkuukujuline soon</p> <p>Surunupu allhoidmine.</p> <p>Puuri või teraviku varre ots</p> <p>Sisestage puur täielikult.</p> <p>Õige Vale</p>	<p>Hoidke surunuppu jõuliselt all ja tõmmake puur otse välja.</p>
ST-DH	<p>1 Padruni avamiseks keerake lukustusümbrist noolega näidatud suunas.</p> <p>2 Sisestage puur või teravik lõpuni sisse.</p> <p>3 Keerake lukustatavat ümbrist noolega näidatud suunas, kuni vastavad märgised on joondunud, et sulgeda padrun täielikult.</p> <p>1 Lukustav ümbris</p> <p>2 Suletud Avatud</p> <p>Sisestage puur täielikult.</p> <p>Õige Vale</p>	<p>1 Pöörake lukustavat ümbrist noolega näidatud suunas, kuni padrun on täielikult avanenud.</p> <p>2 Tõmmake puur või teravik välja.</p>
CA-4R-O-PF	<p>1 Sisestage otsak. Kui otsakul on lukustatav haru, joondage see padrunil oleva soonega.</p> <p>2 Lükake otsakut edasi sisse, kuni kuulete, et see klõpsuga kinnitub.</p>	<p>Kasutage otsaku eemaldamise tööriista, et lükata otsak välja; seejärel tõmmake see lõpuni välja.</p> <p>Otsaku eemaldamise tööriist</p>
CA-4R-PP	<p>Hoidke koonusest või harjast ja sisestage keermestatud osa pöördvõllile, seejärel keerake see ettevaatlikult täiesti külge. Pärast selle kinnikeeramist veenduge, et koonus või hari oleks kindlalt ja täielikult paigaldatud.</p> <p>Pöörlemistelg</p> <p>Vabastage Pingutage</p> <p>Koonus või hari</p> <p>Kruvi</p>	<p>Hoidke koonusest või harjast ja keerake see lahti. Kui seda on raske eemaldada, võtke käsiseade mootori küljest ja kinnitage selle liidese vars kaasasoleva koonuse tugirakise külge, seejärel keerake koonus või hari lahti.</p> <p>Koonus või hari</p> <p>Vars</p> <p>Koonust toetav rakis</p>

⚠ HOIATUS

- Sisestage puur kindlalt padrunisse, lükates selle võimalikult kaugemale, ja tõmmake seda kergelt, et veenduda, et see oleks kindlalt kinni. (CA-5IF(-O), CA-5IF-O-UM, CA-10RC(-O), CA-DC(-O), ST-DH)
- Kui kasutate käsiseadet valesti sisestatud puuriga, võib see välja tulla ja suuõõnt vigastada või patsient võib selle alla neelata. (CA-5IF(-O), CA-5IF-O-UM, CA-10RC(-O), CA-DC(-O), ST-DH)
- Sisestage otsak kindlalt padrunisse, lükates selle võimalikult kaugemale, ja tõmmake seda kergelt, et veenduda, et see oleks kindlalt kinni. (CA-4R-O-PF)
- Valesti sisestatud otsakuga käsiseadme kasutamine on äärmiselt ohtlik, kuna see võib lahti tulla ja vigastada patsiendi suuõõnt või patsient võib need alla neelata. (CA-4R-O-PF)
- Kruvige koonus või hari võimalikult kaugemale pöördtelje sisse ja tõmmake seda kergelt, et veenduda, et see oleks kindlalt kinni. (CA-4R-PP)
- Valesti sisse keeratud koonuse või harjaga käsiseadme kasutamine on äärmiselt ohtlik, kuna see võib lahti tulla ja vigastada patsiendi suuõõnt või patsient võib need alla neelata. (CA-4R-PP)

⚠ ETTEVAATUST

- Kandke kindaid ja olge puuri sisestamisel või eemaldamisel eriti ettevaatlik, et mitte sõrmi vigastada. (CA-5IF(-O), CA-5IF-O-UM, CA-10RC(-O), CA-DC(-O), ST-DH)
- Kui avate lukustatava ümbrise pärast tugeva vibratsiooniga löikamistoimingut, võib puur välja hüpata. Ärge kunagi suunake puuri lukustatava ümbrise avamisel inimese poole. (ST-DH)
- Kandke kindaid ja olge otsaku sisestamisel või eemaldamisel eriti ettevaatlik, et mitte sõrmi vigastada. (CA-4R-O-PF)
- Kandke kindaid ja olge koonuse või harja sisestamisel või eemaldamisel eriti ettevaatlik, et mitte sõrmi vigastada. (CA-4R-PP)

- Puuri sisestamisel või eemaldamisel veenduge, et pöörlemine oleks täielikult peatunud. Kui seda ei tehta, siis surunupu sisepind kulub, mis muudab puuri sisestamise ja eemaldamise keeruliseks. (CA-5IF(-O), CA-5IF-O-UM, CA-10RC(-O), CA-DC(-O))
- Ärge sisestage ega eemaldage puuri ilma surunuppu vajutamata. (CA-5IF(-O), CA-5IF-O-UM, CA-10RC(-O), CA-DC(-O))
- Enne puuride sisestamist või eemaldamist oodake, kuni käsiseade on täielikult seiskunud. (ST-DH)
- Ärge pöörake käsiseadet avatud padruniga (märgid ▼▲ on valesti joondatud). Padruni mehhanism ja puur puutuvad pöörlemise ajal kokku ja põhjustavad padruni mehhanismi kulumist ja kahjustamist. (ST-DH)
- Ärge sisestage ega eemaldage puuri jõuga, kui lukustatav ümbris on suletud. (ST-DH)
- Enne otsakute sisestamist või eemaldamist oodake, kuni käsiseade on täielikult seiskunud. (CA-4R-O-PF)
- Enne koonuste või harjade sisestamist või eemaldamist oodake, kuni käsiseade on täielikult seiskunud. (CA-4R-PP)

4. Ümbertöötlemine

⚠ HOIATUS

- Kandke selle käsiseadme ümbertöötlemise ajal alati isikukaitsevahendeid (nt kaitseprille, kindaid, maski jne).

* Veenduge, et käsiseadme ümbertöötlemisprotseduur viiakse läbi kohe pärast igal patsiendil kasutamist, järgides protseduure 4-1 kuni 4-7.

4-1. Pärast kasutamist



1 Eemaldage puur, teravik, koonus või hari käsiseadme küljest, lülitage hambaraviseadme veevarustuse lüliti sisse ja laske käsiseadmel 20 sekundit töötada.



2 Nähtavate saasteainete eemaldamiseks puhastage kogu käsiseadet mootorist peani kraanivee või valgu antikoagulandi ainega niisutatud marlitükiga. Lahutage käsiseade raviseadme küljest ja puhastage käsiseade.

* Kui te ei saa käsiseadet kohe puhastada, pihustage valgu antikoagulandi ainet käsiseadmele ja puhastage see 2 tunni jooksul.

Kasutatav valgu antikoagulant: neutraalne ja vahuta aine, mida kasutatakse alumiiniumist ja messingist materjaliidele.

4-2. Puhastamine ja desinfitseerimine

⚠ ETTEVAATUST

- Autoklaavige kindlasti käsiseadet; ümbertöötlemise protseduurid peavad jätkuma pärast desinfitseerimisetappi.

Automatiseeritud puhastamine ja desinfitseerimine



- Kasutage puhastamiseks ja desinfitseerimiseks kindlasti standardile ISO 15883-1 vastavaid pesur-desinfitseerijaid.
- Kui teie piirkonnas võib kareda vee tõttu tekkida katlakivi, kasutage viimaseks loputamiseks deioniseeritud vett (ioonvahetusega vett).

Soovitavad tingimused

Seadme nimi	Režiim	Puhastusvahend (kontsentratsioon)	Loputamine (kontsentratsioon)
Miele G7881	Vario TD	neodisher MediClean (0,3% kuni 0,5%)	neodisher MediKlar (0,03% kuni 0,05%)

Pange käsiseade selle hoidikusse.

Valige pesur-desinfitseerija režiim, nagu on ülaltoodud tabelis näidatud, ja alustage protsessiga. (Termilise desinfitseerimise jaoks on soovitatav seada töörežiimiks $A_0 = 3000$.)

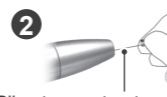
Pärast toimingute lõpetamist eemaldage käsiseadme suuõhuga järelejäänud niiskus.

- Lisateavet meditsiiniliste ainete käitlemise, nende kontsentratsiooni muutmise ja vee kvaliteedi kohta leiate pesur-desinfitseerija kasutusjuhendist.
- Pärast pesemist määrige kindlasti käsiosa.

Käsitsi puhastamine ja desinfitseerimine



1 Puhastage osad jooksva vee all hambaharjaga.



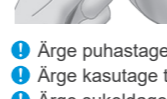
2 Puhastage pihustusava(d) pihustusava harjaga ja loputage käsiseadet voolava veega.



3 Kinnitage sobiv adapter WL-cleani purgi külge. Sisestage adapter käsiseadme ühendusotsa. Pihustage kolm korda, iga kord 2 sekundit. Eemaldage käsiseade adapteri küljest ja pange see kõrvale. Oodake vähemalt 1 minut, et puhastusvahend tõhusalt toimiks.



4 Kinnitage sobiv adapter WL-cidi purgi külge. Sisestage adapter käsiseadme ühendusotsa. Pihustage umbes 3–5 sekundit. Eemaldage käsiseade adapteri küljest ja pange see kõrvale. Oodake umbes 1–2 minutit, et desinfitseerimisvahend mõjuks tõhusalt.



5 Kinnitage sobiv adapter WL-dry purgi või WL-Blow' külge. Ühendage WL-Blow tihedalt suruõhuvooliku külge. Sisestage adapter käsiseadme ühendusotsa. Puhuge suruõhku umbes 3 sekundit.

- Ärge puhastage käsiseadet ultraheli- või sukelpuhastusseadmetega.
- Ärge kasutage teisi desinfitseerijaid peale nende, mille J. MORITA MFG. CORP. on määranud.
- Ärge sukeldage käsiseadet ega pühkige seda ühegi järgmistest: funktsionaalne vesi (happeline elektrolüüsitud vesi, tugev leeliseline lahus ja osoneeritud vesi), raviained (glutaraal, kloriidi sisaldavad jne) ega muud eritüüpi vesi või kaubandusest kättesaadavad puhastusvedelikud. Sellised vedelikud võivad põhjustada metalli korrodeerumist või raviaine jääkide kleepumist käsiseadme külge.

4. Übertöötlemine

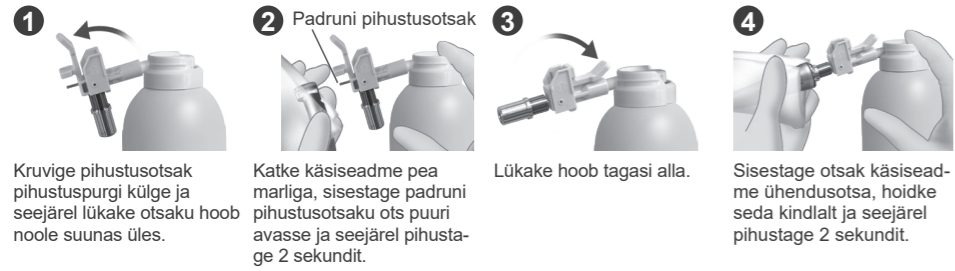
4-3. Määrimine

* Pärast igal patsiendil kasutamist määrige käsiseadet kindlasti määrideainega MORITA MULTI SPRAY. Määrige käsiseadet kindlasti pärast puhastamis- ja desinfitseerimisetape või enne autoklaavimist.

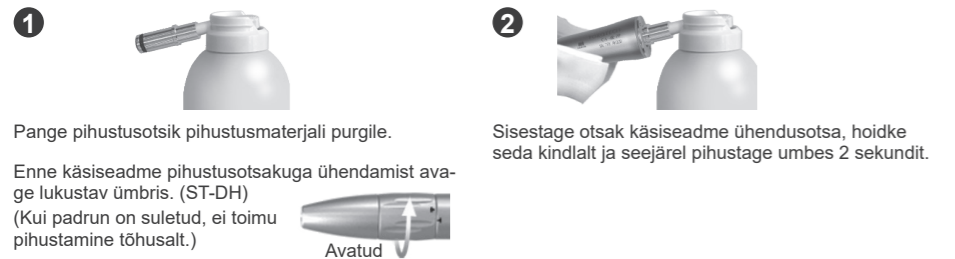


Määrimise ja liigse õli saab eemaldada, kasutades J. MORITA hambaravi käsiseadme hooldusseadet.

CA-5IF(-O), CA-5IF-O-UM



CA-10RC(-O), CA-DC(-O), ST-DH, CA-4R-O-PF, CA-4R-PP



HOIATUS

- Ärge kunagi suunake pihust inimese suunas.
- Ärge kasutage pihust suletud ruumis ilma nõuetekohase ventilatsioonita. Avage aknad või lülitage sisse väljatõmbeventilaatorid, et tagada ruumi hea ventilatsioon.
- Ärge suunake pihust silmadesse. Kui see satub kogemata silma, peske silmi rohke veega ja pöörduge arsti poole.
- Ärge suunake pihust nahale. Kui see satub nahale, peske kohta seebi ja veega.
- Kui seda kasutatakse kraanikausis või muus suletud ruumis, võib süttiv kütus õhku imbuda; hoidke ala lahtise leegi või muude süüteallikate eest.

- ! Ärge kasutage muud tüüpi hooldusspreid kui MORITA MULTI SPRAY.
- ! Hoidke hoolduspihustit kasutamise ja ladustamise ajal alati püstises asendis.
- ! Käsiseadme määrimata jätmise põhjustab talitlushäireid.
- ! Kui pihustamine kestab kauem kui 5 sekundit, võib käsiseadme sees olev niiskuse külmuda. Käsiseadme kasutamine sellistes tingimustes võib kuullaagreid kahjustada.
- ! Sisestage pihustusotsaku ots otse puuri sisestusavasse ja tõmmake see otse välja. Selle mitte tegemine võib otsaku otsa kahjustada.

4-4. Liigse õli eemaldamine

* Pärast käsiseadme määrimist eemaldage kindlasti liigne õli.



* Kui peast tuleneb välja hõõrdumisest tekkinud praht, määrige käsiseadet uuesti.

ETTEVAATUST

- Liigne õli käsitööriista sees võib põhjustada pöörlemise ajal ülekuumenemist.

- ! Kui mootoris satub õli, võib see põhjustada talitlushäireid.
- ! Pea küljest liigse õli ärapühkimisel veenduge, et te ei puudutaks käsiseadme töötamise ajal surunuppu. Vastasel juhul korduvad, mis raskendab puuri sisestamist ja eemaldamist. (CA-5IF(-O), CA-5IF-O-UM, CA-DC(-O))

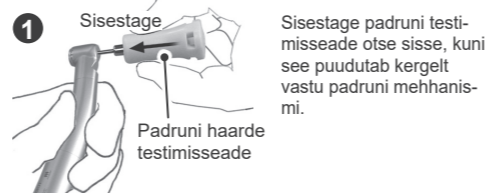
4-5. Kontrollimine (CA-5IF(-O), CA-5IF-O-UM)

Padruni haardetugevuse kontrollimine

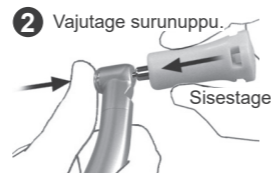
* Kontrollige padruni haardetugevust, kui tunnete, et see on nõrgenenud, või vähemalt kord päevas.

HOIATUS

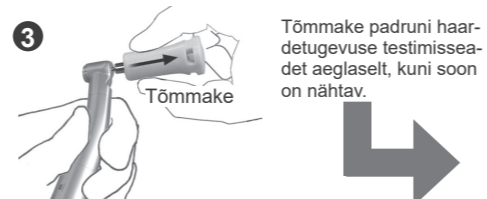
- Padruni haardetugevuse nõrgenemine võib kaasa tuua puuri lahtituleku, vigastades patsiendi suuõõnt või patsient võib selle alla neelata.



Sisestage padruni testimisseade otse sisse, kuni see puudub kergelt vastu padruni mehhanismi.

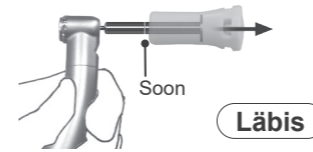


Vajutage jõuliselt surunuppu ja sisestage padruni haarde testimisseade samal ajal sisse.



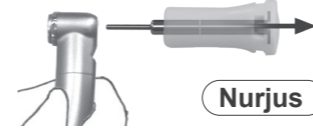
Tõmmake padruni haardetugevuse testimisseadet aeglaselt, kuni soon on nähtav.

Kui näete soont



Padruni haardetugevus on normaalne.
Lõpetage tõmbamine kohe, kui näete soont, ja viige padruni haarde testseade aeglaselt tagasi algasendisse. Vajutage jõuliselt surunuppu ja tõmmake padruni haarde testimisseade otse välja.

Kui te ei näe soont ja testimisseade tuleb välja



Padruni haardetugevus on nõrgenenud.
Määrige padrunit ja kontrollige seejärel haardetugevust uuesti. Kui haardetugevus ei taastu ja katse nurjub, asendage kassett.

4-6. Pakendamine



Veenduge, et käsiseadmed poleks märjad, ja pange need seejärel individuaalsetesse steriliseerimiskottide. Kasutage ainult steriliseerimiskotte, mis vastavad standardile ISO 11607.

- ! Ärge kasutage steriliseerimiskotte, mis sisaldavad vesilahustavaid kleepuvaid koostisosi, nagu PVA (polüvinüülalkohol). Vastasel juhul võib selle kleepuv koostisosa steriliseerimise ajal käepidemesse imbuda, mille tulemuseks on tahked jääkained, mis võivad põhjustada korraliku pöörlemise nurjumist või halba veevarustust. Pange tähele, et isegi ISO 11607 nõuetele vastavad steriliseerimisepakendid võivad sisaldada PVA-d.

4-7. Steriliseerimine



Autoklaavige käsiseade. Pärast autoklaavimist hoidke neid kuivas keskkonnas.

Soovitatav temperatuur ja aeg

Steriliseerija tüüp	Temperatuur	Aeg	Kuivamisaaeg pärast steriliseerimist
Eelvaakumi tüüpi (dünaamiline õhu eemaldamine, klass B)	+134 °C	3 minutit	10 minutit
Gravitatsioonitüüp (v.a klass B)	+134 °C	min 6 minutit	min 10 minutit
	+121 °C	min 60 minutit	

HOIATUS

- Nakkuse leviku vältimiseks tuleb pärast iga patsiendi ravi lõppu käsiseadet autoklaavida.

ETTEVAATUST

- Pärast autoklaavimist on käsiseadmed äärmiselt kuumad; oodake enne puudutamist, kuni need jahtuvad.

- ! Ärge steriliseerige käsiseadet ühelgi teisel viisil kui autoklaaviga.
- ! Enne autoklaavimist eemaldage käsiseadme küljest puur.
- ! Käsiseadme enne autoklaavimist puhastamata ja määrimata jätmise põhjustab talitlushäireid.
- ! Steriliseerimis- ja kuivatustemperatuur ei tohi olla üle +135 °C. Kui need ületavad +137 °C, põhjustab see käsiseadme värvimuutust või talitlushäireid.
- ! Ärge laske käsiseadmel puutuda kokku soojusallika ega autoklaavi sees oleva kambri seinaga, et vältida rõngastihendite või muude osade kahjustamist kõrge temperatuuri tõttu.
- ! Püstises asendis autoklaavimisel veenduge, et käsiseadme pea oleks autoklaavis üleval.
- ! Ärge jätke käsiseadet autoklaavi.

5. Tõrkeotsing

Enne käsiseadme kontrollimist või reguleerimist veenduge, et peatoitelüliti oleks sisse lüüritatud ning et peamised õhu- ja veeklapid oleksid avatud. Kui käsiseade ei tööta korralikult isegi pärast kontrollimist ja reguleerimist, võtke ühendust omakohaliku edasimüüjaga või J. MORITA OFFICE'iga ja laske see remontida.

■ **Ei saa sisestada puure, punkte, otsakuid, koonust ega harja**

■ **Padruni haare on nõrgenenud** (CA-5IF(-O), CA-5IF-O-UM)

Määrige padrunit ja kasutage seejärel uut puuri, teravikku, otsakut, koonust või harja, et kontrollida, kas probleem on lahendatud. Kui see probleemi ei lahenda, laske käsiseade remontida.

■ **Kehv pöörlemine** (CA-5IF(-O), CA-5IF-O-UM, CA-10RC(-O), CA-DC(-O), ST-DH)

■ **Otsakud ei liigu üles ja alla** (CA-4R-O-PF)

■ **Koonus ega hari ei pöörle** (CA-4R-PP)

Veenduge, et mootor oleks korralikult toruga ühendatud. Eemaldage käsiseade mootori küljest ja astuge jalguhtseadmele. Kas mootor töötab?

Kui mootor töötab

Veenduge, et käsiseade oleks õigesti mootoriga ühendatud, seejärel astuge jalguhtseadmele, et näha, kuidas puur pöörleb. Kui puur ei pöörle, laske käsiseade remontida. (CA-5IF(-O), CA-5IF-O-UM, CA-10RC(-O), CA-DC(-O), ST-DH) Ühendage käsiseade kindlalt mootoriga ja astuge jalguhtseadmele, et näha, kas otsak pöörleb. Kui see ei pöörle, laske käsiseade remontida. (CA-4R-O-PF, CA-4R-PP)

Kui mootor ei tööta

Vaadake kaasasolevat mootori kasutusjuhendit.

■ **Kehv veega varustamine** (CA-5IF(-O), CA-5IF-O-UM, CA-10RC(-O), CA-DC(-O), ST-DH, CA-4R-O-PF)

Võtke käsiseade mootori küljest ära ja astuge jalgpedaalile. Kas mootori liitest tuleb vett välja?

Kui vesi tuleb välja

Kontrollige mootori liite rõngastihendit. Asendage see, kui see on kulunud või kahjustatud, ja katke see õliga. Kui rõngastihend on korras, puhastage käsiseadme õhu- ja veeavad. Võtke ka veefilter välja ja puhastage seda; vaadake paremal olevat joonist. (Ainult valgustatud mudelid.) Kui pihusti ikka veel ei tööta, laske käsiseadet remontida.

Kui vett ei tule

Vaadake kaasasolevat mootori kasutusjuhendit.

■ **Ülekuumenemine** (CA-5IF(-O), CA-5IF-O-UM, CA-DC(-O), ST-DH)

Veenduge, et jahutusõhu ja pihuse voolud vastaksid nõuetele. Lisaks veenduge, et mootor töötaks korralikult.

Sümbolid

[Mõni sümbol ei pruugi olla kasutusel.]

