

TORQTECH	CE" data-bbox="251 33 276 58"/>	MORITA" data-bbox="289 33 311 58"/>
Redukcinis lenktasis rankinis antgalis	0197	MORITA
CA-5IF(-O), CA-5IF-O-UM (1:5 didinantis lenktasis) CA-DC(-O) (1:1 lenktasis) CA-10RC(-O) (10:1 redukcinis lenktasis) CA-4R-O-PF (4:1 vertikalus redukcinis slankiojamojo judesio lenktasis) CA-4R-PP (4:1 redukcinis profilaktinis lenktasis)		
Tiesusis rankinis antgalis	QR" data-bbox="296 138 318 168"/>	
ST-DH	NAUDOJIMO INSTRUKCIJOS	

Dėkojame, kad įsigijote TORQTECH redukcinį lenktąjį rankinį antgalį su varikliu. Kad užtikrintumėte optimalų saugumą ir veikimą, taip pat kad nesužalotumėte žmonių, prieš pradėdami naudotis šiuo instrumentu atidžiai perskaitykite šią naudojimo instrukciją ir ypatingą dėmesį skirkite įspėjimams bei perspėjimams. Laikykite šią naudojimo instrukciją lengvai pasiekiamoje vietoje, kad prireikus ja būtų galima pasinaudoti.

Paprastieji ir registruotieji prekių ženklai:

Dalyje šiame vadove vartojamų įmonių, gaminių, paslaugų ir kt. pavadinimų gali būti atitinkamai įmonei priklausančių paprastųjų arba registruotųjų prekių ženklų.

Naudotojas (pvz., sveikatos priežiūros įstaiga, klinika, ligoninė ir pan.) atsako už medicinos prietaisų tvarkymą, priežiūrą ir naudojimą.

Nenaudokite TORQTECH jokiais kitais tikslais nei numatytieji dantų gydymo tikslai.

Toliau nurodyti simboliai ir teiginiai rodo pavojaus ir žalos, kuri galima tinkamai nesilaikant instrukcijų, laipsnį.

⚠️ ĮSPĖJIMAS Naudotojas įspėjamas apie galimą sunkų arba net mirtiną paciento sužalojimą, instrumento arba kitos vertingos nuosavybės apgadinimą arba visišką sugadinimą ir gaisrą.

⚠️ ATSARGIAI Naudotojas įspėjamas apie galimą nesunkų arba vidutinį paciento sužalojimą.

! Naudotojas įspėjamas apie svarbius dalykus, susijusius su instrumento naudojimu, arba jo sugadinimo pavojų.

Norėdami gauti gaminio garantijos informaciją, nuskaitykite šį QR kodą ir apsilankykite mūsų svetainėje.



■ J. MORITA MFG. CORP. tiekia atsargines dalis dar 10 metų po to, kai bus nutraukta šio gaminio gamyba. Per šį laikotarpį įmonė tieks atsargines dalis ir galės taisyti gaminį.

* Dalis keiskite pagal poreikį, priklausomai nuo jų susidėvėjimo ir naudojimo trukmės.
* Variklio naudojimas ir tvarkymas: prieš naudodami susipažinkite su visa instrukcijų medžiaga ir paisykite visų perspėjamųjų pastabų bei naudojimo instrukcijų.

Medicinos prietaisų šalinimo standartai ir procedūros
Šalinant šį prietaisą jis priskirtinas infekcinių atliekų kategorijai. Gydytojas odontologas privalo įsitikinti, ar jis neužterštas, ir atiduoti jį šalinti sveikatos priežiūros įstaigai arba kitai licencijuotai ir kvalifikuotai įstaigai, tvarkančiai įprastas pramonines atliekas ir ypatingo šalinimo reikalaujančias pramonines atliekas.

Nelaimingo atsitikimo atveju
Įvykus nelaimingam atsitikimui šio prietaiso negalima naudoti, iki jo nesutaisys gamintojo įgaliotas kvalifikuotas, tinkamai parengtas meistras.

Klientams, šį prietaisą naudojantiems ES

Įvykus kokiam nors rimtam incidentui, susijusiam su šiuo prietaisu, apie tai praneškite savo šalies kompetentingai įstaigai, o per regioninį platintoją – prietaiso gamintojui. Informacijos apie procedūros detales ieškokite atitinkamuose nacionaliniuose teisės aktuose.

i Naudojimo instrukcijos, pateikiamos elektroniniu formatu

Galima gauti elektroninio formato naudojimo instrukcijas (PDF dokumentą).

Nuskenaukite toliau pateiktą QR kodą arba apsilankykite mūsų interneto svetainėje.

Kad perskaitytumėte PDF dokumentus, jums prireiks nemokamos „Adobe Acrobat Reader“ programos, kurią platina „Adobe Inc.“. Naujausią versiją galite atsisiųsti iš „Adobe“ interneto svetainės. Naudojant senesnes versijas, PDF dokumentai gali būti rodomi netinkamai.

Techninė priežiūra ir kontaktai

TORQTECH taisyti ir techninę priežiūrą atlikti gali

- Visame pasaulyje veikiančių J. MORITA pavaldžiųjų įmonių meistrai.
- Įgaliotosiose J. MORITA atstovybėse dirbantys ir specialius J. MORITA mokymus baigę meistrai.
- J. MORITA parengti ir įgalioti nepriklausomi meistrai.

Dėl remonto ar kitokios techninės priežiūros kreipkitės į vietinį platintoją arba J. MORITA OFFICE.

<p>Development and Manufacturing</p> <p>■ J. MORITA MFG. CORP. 680 Higashi-hama Minami-cho, Fushimi-ku, Kyoto 612-8533, Japan T +81. (0)75. 611 2141, F +81. (0)75. 622 4595</p> <p><i>Morita Global Website</i> www.morita.com</p> <p>Distribution</p> <p>J. MORITA CORP. 3-33-18 Tarumi-cho, Suita-shi, Osaka 564-8650, Japan T +81. (0)6. 6380 1521, F +81. (0)6. 6380 0585</p> <p>J. MORITA USA, INC. 9 Mason, Irvine CA 92618, USA T +1. 949. 581 9600, F +1. 949. 581 8811</p> <p>J. MORITA EUROPE GMBH Justus-von-Liebig-Strasse 27b, 63128 Dietzenbach, Germany T +49. (0)6074. 836 0, F +49. (0)6074. 836 299</p> <p>MORITA DENTAL ASIA PTE, LTD. 150 Kampong Ampal #06-01A KA Centre, Singapore 368324 T +65. 6779. 4795, F +65. 6777. 2279</p> <p>J. MORITA CORP. AUSTRALIA & NEW ZEALAND Suite 2.05, 247 Coward Street, Mascot NSW 2020, Australia T +61. (0)2. 9667 3555, F +61. (0)2. 9667 3577</p>	<p>EU Authorized Representative under the European Directive 93/42/EEC</p> <p>EC REP Medical Technology Promedt Consulting GmbH Ernst-Heckel-Straße 7, 66386 St. Ingbert, Germany T +49.6894 581020, F +49.6894 581021</p> <p>The authority granted to the authorized representative, Medical Technology Promedt Consulting GmbH, by J. MORITA MFG. CORP. is solely limited to the work of the authorized representative with the requirements of the European Directive 93/42/EEC for product registration and incident report.</p> <p>J. MORITA CORP. MIDDLE EAST 4 Tag Al Roasaa, Apartment 902, Saba Pacha 21311 Alexandria, Egypt T +20. (0)3. 58 222 94, F +20. (0)3. 58 222 96</p> <p>J. MORITA CORP. INDIA Felix Office No.908, L.B.S. Marg, Opp. Asian Paints, Bhandup (West), Mumbai 400078, India T +91-82-8666-7482</p> <p>J. MORITA MFG. CORP. INDONESIA 28F, DBS Bank Tower, Jl. Prof. Dr. Satrio Kav. 3-5, Jakarta 12940, Indonesia T +62-21-2988-8332, F + 62-21-2988-8201</p> <p>SIAMDENT CO., LTD. 71/10 Moo 5 T. Tharkham A. Bangpakong Chachuengsao 24130 Thailand T +66 (0) 3857 3042, F +66 (0) 3857 3043 www.siamdent.com</p>
--	--

Paskirtis

■ Paskirtis

Šis prietaisas perduoda variklio sukimosi jėga dantų gražtams ir plėstuvams, kuriais ta pačia arba transformuota sukimosi jėga pjaunami arba gręžiami dantys arba dantų protezai.

■ Naudotojo charakteristikos

- Kvalifikacija : odontologas, gydytojas ar teisėtai licencijuotas specialistas.
- Išsilavinimas ir žinios: naudotojas turi įgyti odontologo išsilavinimą.
- Kalba : anglų ar vietos kalba.
- Patirtis :naudotojui reikia odontologo darbo patirties.

■ Pacientų populiacija

Amžius, svoris, etninė kilmė ir lytis nesvarbūs.

■ Kūno dalis ar audinio tipas

Dantys ar dantų protezai

■ Aplinka

Darbo aplinkos sąlygos

Temperatūra : nuo +10°C iki +40°C
Drėgnumas : 30–75 % (be kondensacijos)
Atmosferos slėgis : 70–106 kPa

Transportavimo ir laikymo sąlygos

Temperatūra : nuo -10°C iki +70°C
Drėgnumas : 10–85 % (be kondensacijos)
Atmosferos slėgis : 70–106 kPa

* Ilgam laikui nepalikite prietaiso tiesioginiuose saulės spinduliuose.

* Jeigu neketinate prietaiso naudoti ilgesnį laiką, sterilizuokite jį autoklavu ir laikykite švarioje, sausoje vietoje.

■ Medicininės indikacijos

Pjauti ir poliruoti dantis ar dantų protezus.

■ Numatoma naudojimo trukmė

Naudingojo prietaiso eksploatavimo laikotarpis yra 7 metai nuo įrengimo datos, jei prietaisas reguliariai ir tinkamai tikrinamas bei prižiūrimas.

Parduodama atskirai

1" data-bbox="375 435 385 485"/>	MORITA MULTI SPRAY Kodo Nr. 7914113 ar 5010201	1" data-bbox="488 435 498 485"/>
	(Dezinfekuojama alkoholiu)	

Specifikacijos

Modelis ^{*3}	CA-5IF-O (su šviesos šaltiniu) CA-5IF (be šviesos šaltinio)	CA-5IF-O-UM (su šviesos šaltiniu)	CA-10RC-O (su šviesos šaltiniu) CA-10RC (be šviesos šaltinio)	CA-DC-O (su šviesos šaltiniu) CA-DC (be šviesos šaltinio)	ST-DH (be šviesos šaltinio)	CA-4R-O-PF (su šviesos šaltiniu)	CA-4R-PP (be šviesos šaltinio)
Pavaros santykis	1:5		10:1		1:1		4:1
Ilgis [mm]	94	93	94	94	83	94	94
Svoris [g]	68	66	69	67	73	67	67
Maksimalus variklio greitis [sūk./min]	40.000					20.000	10.000

Tinkami naudoti gręžtuvai	Jungiamojo galo tipas 3 (FG) ^{*1,*2}		Jungiamojo galo tipas 1 (CA) ^{*1}	Jungiamojo galo tipas 1 (CA) ^{*1}	Jungiamojo galo tipas 2 (HP) ^{*1}	EVA galvutės / Lamineer galvutės	PMDV priedas (kaušelis arba šepetėlis)
Jungiamojo galo ilgis [mm]	12 ir daugiau	9 ir daugiau	12 ir daugiau	12 ir daugiau	30 ir daugiau	—	4 (varžto ilgis)
Tinkamas gręžtuvo skersmuo [mm]	1,590-1,600		2,334–2,500	2,334–2,500	2,334–2,350	—	No.1-72UNF varžtas
Grąžto ilgis [mm]	22 ir mažiau	21 ir mažiau 19 ar mažesnis (tik karbido grąžtas)	34 ir mažiau	34 ir mažiau	44,5 ir mažiau	—	—
Darbinio ploto skersmuo [mm]	2 ir mažiau		—	4 ir mažiau	—	—	—
Laikiklio tipas	Mygtukas						

Aušinimo oro srautas [NL/min]	Bent 6 (pritvirtinto variklio srautas)						
Vandens srautas [ml/min]	Bent 50 (esant 0,2 MPa instrumento slėgiui)						
Purškimo oro srautas [NL/min]	Bent 1,5 (esant 0,2 MPa instrumento slėgiui)						
Purškimo angų skaičius	3	1	1	1	1	1	—
Jungties tipas	Atitinka ISO 3964 ir DIN 13940						
Priujungiami varikliai	Atitinka ISO 14457						

^{*1} Atitinka ISO 1797-1 ^{*2} Nenaudokite miniatiūrinį gręžtuvų arba gręžtuvų su trumpu jungiamuoju galu, išskyrus CA-5IF-O-UM modelius. ^{*3} Kai kurie šame vadove aprašyti modeliai gali būti neparduodami arba jų tiekimas į jūsų šalį ar regioną gali būti nutrauktas.

⚠️ ĮSPĖJIMAS
<ul style="list-style-type: none">Jokiu būdu nenaudokite toliau apibūdintų tipų gręžtuvų ar galvučių. Naudoti tokius gręžtuvus ar galvutes labai pavojinga, nes jie gali iškristi, sužaloti pacientui burną arba būti nuryti. Neatitinkančių ISO standartų, Subraižytų arba su sulankstyta viršūne ar jungiamuoju galu. Aprūdijusių, nuskilusių arba sulūžusių, Modifikuotų arba pakeistų, pavyzdžiui, su sutrumpintu jungiamuoju galu. (CA-5IF(-O), CA-5IF-O-UM, CA-10RC(-O), CA-DC(-O), ST-DH) Naudokite gręžtuvus ir galvutes, kurių jungiamieji galai yra bent 30 mm ilgio. Pjovimo galiukui palietus priedo galą jis gali įkaisti ir nudeginti pacientą arba sugadinti priedą. (ST-DH) Toliau nurodytos galvutės gali iškristi ir sužaloti pacientą arba būti nurytos. Jokiu būdu nenaudokite galvučių, kurios yra: Subraižytos arba su sulankstyta viršūne ar jungiamuoju galu. Aprūdijusios, nuskilusios arba sulūžusios. Modifikuotos arba pakeistos, pavyzdžiui, su sutrumpintu jungiamuoju galu. (CA-4R-O-PF) Jokiu būdu nenaudokite toliau nurodytų kaušelių ir šepetėlių. Nes jie gali iškristi ir sužaloti pacientą arba būti nuryti: Subraižytų arba su sulankstyta viršūne ar jungiamuoju galu. Aprūdijusių, nuskilusių arba sulūžusių. Modifikuotų arba pakeis-tų, pavyzdžiui, su sutrumpintu jungiamuoju galu. (CA-4R-PP)

Dalys

CA-5IF(-O), CA-5IF-O-UM, CA-10RC(-O), CA-DC(-O)	ST-DH
CA-5IF(-O), CA-5IF-O-UM, CA-10RC(-O), CA-DC(-O)" data-bbox="678 50 840 175"/>	ST-DH" data-bbox="840 50 988 175"/>
<p>Gaubtelis</p> <p>Mygtukas</p> <p>Identifikavimo žiedas *1</p> <p>Viršūnė</p> <p>Varžtas</p> <p>Jungtis</p> <p>Orientacinė lemputė (tik modeliuose su lempute)</p> <p>^{*1} TORQTECH spalvinis kodavimas CA-5IF(-O),CA-5IF-O-UM: Raudonas (didėjantis) CA-10RC(-O): Žalias (redukcinis) CA-DC(-O): Mėlynas (1:1)</p>	<p>Fiksuojuantysis strypas</p> <p>Identifikavimo žiedas (Mėlynas: 1:1)</p> <p>Jungtis</p> <p>Korpuso nosinė dalis</p>

CA-4R-O-PF	CA-4R-PP
CA-4R-O-PF" data-bbox="678 179 840 260"/>	CA-4R-PP" data-bbox="840 179 988 260"/>
<p>Viršūnė</p> <p>Gaubtelis</p> <p>Identifikavimo žiedas (Žalias: redukcinis)</p> <p>Varžtas</p> <p>Jungtis</p> <p>Orientacinė lemputė (tik modeliuose su lempute)</p>	<p>Viršūnė</p> <p>Gaubtelis</p> <p>Identifikavimo žiedas (Žalias: redukcinis)</p> <p>Varžtas</p> <p>Jungtis</p>

Kiekvienam gaminiui skirti papildomi priedai

Purškukas		Laikiklio tikrintuvas (ryškiai žalias) (CA-5IF(-O), CA-5IF-O-UM)	Purškimo angos valymo viela
(CA-5IF(-O), CA-5IF-O-UM)	(Kiti)	(CA-5IF(-O), CA-5IF-O-UM)	
Kodo Nr.: 5071345	Kodo Nr.: 5071343	Kodo Nr.: 5010695	Kodo Nr.: 5250940
5071345" data-bbox="678 340 745 385"/>	5071343" data-bbox="745 340 805 385"/>	5010695" data-bbox="805 340 875 385"/>	5250940" data-bbox="875 340 988 385"/>
(Dezinfekuojama alkoholiu)	(Dezinfekuojama alkoholiu)	(Dezinfekuojama alkoholiu)	(Sterilizuojamas autoklavu)
Galvučių išėmimo įrankis (CA-4R-O-PF)	Atraminis kaušelio laikiklis (CA-4R-PP)		(CA-5IF(-O), CA-5IF-O-UM, CA-10RC(-O), CA-DC(-O), ST-DH, CA-4R-O-PF)
Kodo Nr.: 7396260	Kodo Nr.: 7396252		
7396260" data-bbox="678 420 745 465"/>	7396252" data-bbox="745 420 805 465"/>		
(Sterilizuojamas autoklavu)	(Dezinfekuojama alkoholiu)		

* Informacijos apie dylančias dalis, kurias reikia periodiškai keisti, ieškokite tikrinamų elementų sąrašė ir keiskite, kai to reikės.

Įspėjimai ir perspėjimai

⚠️ ĮSPĖJIMAS

- To prevent infection, be sure to perform the handpiece reprocessing procedures after use with each patient. **🔧 4. Apdorojimas**
- Naudodami antgalį būtinai naudokite asmenines apsaugines priemones (APP), tokias kaip apsauginiai akiniai, pirštinės, kaukė ir kt.
- Kai dantys traukiami, yra įtrūkę, atliekamas endodontinis gydymas ir pan., yra minkštųjų audinių įpovimų ar atvirų žaizdų, būtinas atsargumas, kad dėl iš antgalio pučiamo oro srauto nesusidarytų poodinė emfizema.
- Antgalio nesukite priešinga kryptimi, nes kaušelis ar šepetėlis gali iškristi. (CA-4R-PP)
- Prieš kišdami į paciento burnos ertmę išbandykite antgalio veikimą ir patikrinkite šiuos dalykus:
 - Ar grąžtas nekliba
 - Ar antgalis nekliba (CA-4R-O-PF)
 - Ar kaušelis ir šepetėlis nekliba (CA-4R-PP)
 - Nėra neįprastos vibracijos ir garsų
 - Nėra viršūnės, mygtuko ar gaubtelio laisvumo
 - Viršūnė, mygtukas ar gaubtelis nėra įkaitę
 - Tinkamas sukimosi greitis ir kryptis
- Jeigu pajutote, kad antgalis įkaito, skleidžia neįprastą vibraciją ar triukšmą arba sumažėjo jo sukimosi greitis, antgalio jokių būdu nebenaudokite. Rankenoje esantys rutuliniai guoliai yra keičiamosios dalys.
- Jokiu būdu nebenaudokite sugedusio antgalio; viršūnė gali perkaisti ir nudeginti naudotoją arba pacientą.
- Prieš įdėdami arba išimdami gręžtuvą palaukite, kol visiškai sustos variklis. Laikant paspaustą veikiančio antgalio mygtuką naudotojas gali nusideginti.
- Nesukite laikiklio, kol fiksuojantysis strypas yra atviras, taip pat nesukite fiksuojamojo strypo, kol naudojamas laikiklis. Priešingu atveju tiesusis laikiklio antgalis suksis ir taps pavojingas. Be to, laikiklis gali įkaisti ir pacientui sukelti nudegimų. (ST-DH)
- Prieš įdėdami arba išimdami galvutę palaukite, kol prietaisas nejudės. (CA-4R-O-PF)
- Prieš įdėdami arba išimdami kaušėlį ar šepetėlį palaukite, kol prietaisas nesisuks. (CA-4R-PP)
- Naudodami antgalį žiūrėkite, kad gaubtelis nesiliestų prie minkštųjų audinių, tokių kaip burnos ertmės gleivinė, ir kad mygtukas nebūtų spaudžiamas prie priešingo danties. Kitaip galima pažeisti danties pulpą arba nudeginti pacientą.
- Jokiu būdu antgalio nebenaudokite, jeigu gręžtuvas atsilaisvina danties gręžimo metu.
- Jei gręžiant galvutę atsilaisvina, laikiklio daugiau nenaudokite. (CA-4R-O-PF)
- Jei gręžiant kaušelis ar šepetėlis atsilaisvina, laikiklio daugiau nenaudokite. (CA-4R-PP)
- Nenaudokite jėgos ta kryptimi, kuria antgalis galėtų atsilaisvinti. Kitaip antgalis gali iškristi ir sužaloti pacientui burną arba būti nurytas.
- Jei aušinimo oro srauto nepakanka ar jo nėra, laikiklio nenaudokite. Priešingu atveju, laikiklis gali įkaisti ir pacientui sukelti nudegimų.
- Naudodami antgalį visada purškite vandenį ir jį prie danties glauskite itin atsargiai, kad nesužalotumėte dantų pulpos. Jei purškiamo vandens nepakanka, darbo srityje gali atsirasti nudegimų.
- Kad neperkaistų galvutė, paleidimo mygtukas ir gaubtelis, naudodami laikiklį visada purškite vandenį. To nedarant pacientui gali pasireikšti nudegimų.
- Prieš kišdami pacientui į burną arba išimdami iš paciento palaukite, kol gręžtuvas visiškai sustos.
- Prieš kišdami pacientui į burną arba ištraukdami iš burnos palaukite, kol prietaiso veikimas visiškai sustos. (CA-4R-O-PF, CA-4R-PP)
- Kaušelių ar šepetėlių nenaudokite su varžtais, kurių skersmuo neatitinka laikiklio. Šie kaušeliai ar šepetėliai gali iškristi. (CA-4R-PP)

⚠️ ATSARGIAI

- Prieš naudodami antgalį būtinai jį patikrinkite. **🔧 4. Apdorojimas**
- Jeigu naudodami gręžtuvą pastebėjumėte neįprastą triukšmą, vibraciją, generuojamą šilumą arba klībėjimą, pakeiskite gręžtuvą nauju ir patikrinkite antgalio veikimą, kad įsitikintumėte, jog problema pavyko išspręsti. Jeigu tokiu būdu problemos išspręsti nepavyksta, jokių būdu antgalio nebenaudokite ir atiduokite jį taisyti meistrams.
- Jeigu naudodami pastebite neįprastą triukšmą, vibraciją ar klībėjimą, grąžta pakeiskite nauju ir patikrinkite laikiklio veikimą, kad įsitikintumėte, jog problema pavyko išspręsti. Jeigu tokiu būdu problemos išspręsti nepavyksta, laikiklio daugiau nenaudokite ir atiduokite jį pakeisti meistrams. (CA-4R-O-PF)
- Jeigu naudodami pastebite neįprastą kaušelio ar šepetėlio triukšmą, vibraciją ar klībėjimą, juos pakeiskite naujais ir patikrinkite laikiklio veikimą, kad įsitikintumėte, jog problema pavyko išspręsti. Jeigu tokiu būdu problemos išspręsti nepavyksta, jokių būdu antgalio nebenaudokite ir atiduokite jį taisyti meistrams. (CA-4R-PP)
- Kol įjungtas variklis, sukimosi krypties nekeiskite.
- Būtinai ištraukite gręžtuvą iš antgalio, kai nenaudojamą antgalį paliekate ant odontologinio įrenginio. To nepadarius gali būti sužaloti žmonės arba sugadinta nuosavybė.
- Kai nenaudojamą laikiklį paliekate odontologiniame įrenginyje, būtinai nuimkite galvutę. To nepadarius galima susižaloti ar sugadinti turtą. (CA-4R-O-PF)
- Kai nenaudojamą laikiklį paliekate odontologiniame įrenginyje, būtinai nuimkite kaušėlį ar šepetėlį. To nepadarius galima susižaloti ar sugadinti turtą. (CA-4R-PP)
- Jeigu gręžtuvas užstrigo antgalyje, nbandykite jo ištraukti naudodami reples ar kitus įrankius; atiduokite jį taisyti meistrams. Naudojant per didelę jėgą gali būti apgadintas laikiklio mechanizmas ir gręžtuvas gali atsilaisvinti naudojimo metu.
- Vadovaukitės gręžtuvo gamintojo rekomendacijomis dėl sukimosi greičio ir krypties.
- Laikykitės galvutės gamintojo rekomendacijų dėl eigos greičio. (CA-4R-O-PF)
- Laikykitės kaušelio ar šepetėlio gamintojo rekomendacijų dėl sukimosi greičio. (CA-4R-PP)
- Su antgaliu elkitės atsargiai; žiūrėkite, kad jo nenumestumėte ir kad jis nesūbuotų ir nesitrinkytų į odontologinį įrenginį.
- Nežiūrėkite tiesiai į antgalio lemputę.
- Tinkamai naudokite koferdamą.
- Dirbdami su CA-4R-PP, kuriame nėra vandens purškimo mechanizmo, odontologiniame įrenginyje šią funkciją išjunkite. (CA-4R-PP)

- ⚠️ Nuimant vainikus ir atliekant kitus panašius veiksmus sukeliama pastebima vibracija, todėl gręžtuvas gali iškristi naudojimo metu arba įstrigti antgalyje baigus naudoti. Kad išvengtumėte tokių problemų, reguliariai nutraukite antgalio naudojimą ir retkarčiais išimkite ir vėl įdėkite gręžtuvą, užuot visą laiką naudoję antgalį be pertraukų.
- ⚠️ Jeigu gydymo metu mygtukas bus spaudžiamas prie danties, esančio tiesiai priešais gydomą dantį, nusidėvėjęs mygtuko išorinis paviršius, todėl gali pasidaryti sunku įdėti ir išimti gręžtuvą.

1. Prieš naudojant

* TORQTECH pristatomas nesterilizuotas. Prieš naudojant pirmą kartą būtina sterilizuoti autoklavu.

Patikrinimas prieš naudojant:

Prieš naudodami laikiklį patikrinkite toliau nurodytus dalykus. Radę problemų, daugiau laikiklio nenaudokite ir atiduokite jį taisyti meistrams.

Ką tikrinti	CA-5IF(-O),CA-5IF-O-UM, CA-10RC(-O),CA-DC(-O), CA-4R-O-PF	CA-4R-PP	ST-DH
1 Gaubtelio ir korpuso sandarumas bei varžto užveržimas	✓	✓	—
2 Nėra tarpo tarp gaubtelio ir viršūnės	✓	✓	—
3 Orientacinė lemputė nesudužusi, neįskilusi ir neišsikišusi	✓	—	—
4 Apie laikiklio angą nematyti korozijos požymių	✓	✓	✓
5 Nėra nešvarumų, įbrėžimų ir pan. jungtyje	✓	✓	✓
6 Komponentai nesulankstyti ir nedeformuoti	✓	✓	✓
7 Tinkamai ir saugiai prisijungia variklis. Spaudžiant kojinių valdiklį variklis veikia sklandžiai. Purškiamo normaliai. Iš variklio jungties neleidžiamas nei oras, nei vanduo. Nėra neįprastų garsų ir vibracijos. Neperkaista viršūnė, mygtukas ir gaubtelis.	✓	✓	✓
8 Paleiskite antgalį maždaug 10 sekundžių ir patikrinkite, ar nesumažėjęs greitis ir ar nėra neįprastos vibracijos ar triukšmo.	✓	✓	✓
9 Iš karto po tokios patikros ranka palieskite galvutę, paleidimo mygtuką ir gaubtelį ir įsitinkinkite, ar jie neįkaitę.	✓	✓	✓

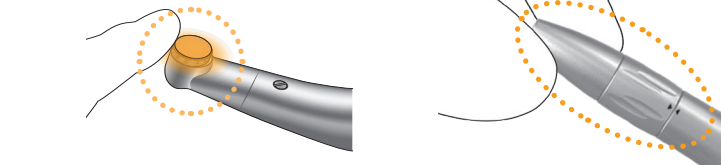
⚠️ ĮSPĖJIMAS

- Nenaudokite, jeigu gaubtelis ir korpusas nesandarūs arba varžtas atsiveržęs.
- Jeigu gaubtelis nesandarus, nusidėvėjęs arba apgadintas, jis gali nukristi tiesiog paciento burnoje.
- Nenaudokite antgalio, jeigu jo viršūnė arba korpusas įlenkti, iškreipti, kitaip deformuoti arba apgadinti.

1 Gaubtelio ir varžto vieta kiekviename modelyje

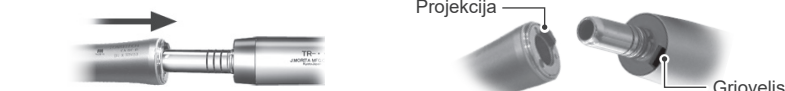
CA-5IF(-O), CA-5IF-O-UM, CA-10RC(-O), CA-DC(-O)	CA-4R-O-PF	CA-4R-PP
Patikrinkite, ar gaubtelis ne per laisvas.	Patikrinkite, ar gaubtelis ne per laisvas. Patikrinkite, ar neiškrito varžtas ir ar jis gerai užveržtas.	Patikrinkite, ar gaubtelis ne per laisvas.

9 Šilumos susidarymo patikra



2. Variklio prijungimas

* Žr. variklio naudotojo vadovą.



Stumkite antgalį tiesiai ant variklio prijungimo cilindro, kol išgarsite, kad jis užsifiksavo savo vietoje. (Net modeliuose, kuriuose yra šviesos šaltinis, šiuo momentu šviesa neįsijungia.)

Jeigu antgalis turi lemputę, sukite antgalį, kol išsikišimas susilygiuos su variklio grioveliu. Išsikišimui ir grioveliui susilygiavus pasigirs trakstelėjimas.

* Patikrinkite variklio prijungimo cilindro sandarinimo žiedų būklę.

⚠️ ĮSPĖJIMAS

- Prieš naudodami lengvai truktelėkite už vamzdelio ir patikrinkite, ar antgalis gerai prijungtas; prieš kišdami antgalį pacientui į burną patikrinkite jo veikimą. Jeigu jungtis per laisva, antgalis gali nusmukti ir sukelti pavojingą situaciją.
- Prieš prijungdami arba atjungdami antgalį palaukite, kol antgalis sustos sukis.
- Prieš prijungdami arba atjungdami antgalį palaukite, kol visiškai sustos variklis.

Gražtai (CA-5IF(-O), CA-5IF-O-UM, CA-10RC(-O), CA-DC(-O), ST-DH)

* Naudokite gręžtuvus arba galvutes su jungiamaisiais galais atitinkančius standartą ISO 1797-1.

🔧 Specifikacijos

⚠️ ĮSPĖJIMAS

- Jokiu būdu nenaudokite toliau nurodytų tipų gręžtuvų. Naudoti tokius gręžtuvus labai pavojinga, nes jie gali iškristi, sužaloti pacientui burną arba būti nuryti.
 - Neatitinka ISO standartų.
 - Turi įranta, subraižyti arba apgadinti jų ašmenys arba jungiamieji galai.
 - Deformuoti, sulinkę, aprūdiję, nuskilę arba sulūžę
 - Buvo modifikuoti (pvz., gręžtuvai su trumpu jungiamuoju galu).

⚠️ ATSARGIAI

- Jeigu naudojate suvirinimo arba deginimo gręžtuvus, žiūrėkite, kad neklibėtų gręžtuvo galvutė.
- Būtinai laikykitės naudingojo gręžtuvo ilgio ir jungiamojo galo ilgio reikalavimų. Naudoti netinkamus gręžtuvus yra pavojinga, nes jie gali iškristi ir sukelti gedimą.

- ⚠️ Kai kuriuose plovikliuose yra sudedamųjų dalių, sukeliančių metalo rūdijimą. Prieš į laikiklį įkišdami grąžta būtinai juo nuvalykite ploviklį.
- ⚠️ Net jei gręžtuvas niekada nebuvo naudotas, dėl deformacijos jis gali būti nesubalansuotas. Tokiu atveju dėl gręžtuvo klībėjimo gali būti apgadintas laikiklis arba guolis. Jokiu būdu nebenaudokite antgalio, jeigu sukimosi garsas pasidarė labai pastebimas.
- ⚠️ Jeigu jungiamieji galai bus nešvarūs, laikiklis susilpnės ir gali būti sunku išimti gręžtuvą.
- ⚠️ Jeigu į laikiklį patektų ploviklio, dulkių ar kitų pašalinių medžiagų, kreipkitės į vietinį platintoją arba J. MORITA OFFICE, kad patikrintų.

Antgaliai (CA-4R-O-PF)

⚠️ ĮSPĖJIMAS

- Nenaudokite antgalių, kuriuose pastebėjote toliau aprašytų problemų. Tokių antgalių naudojimas yra ypač pavojingas, nes jie gali atsilaisvinti ir sužaloti pacientų burnos ertmę arba pacientas juos gali nuryti.
 - Subraižytas
 - Deformuotas ar lenktas
 - Surūdijęs, su atplaišomis ar lūžęs
 - Pakitęs ar modifikuotas (pavyzdžiui, trumpas jungiamasis galiukas)
- Vienkartinį antgalių niekada nenaudokite pakartotinai. Taip elgiantis antgaliai gali atsikabinti.

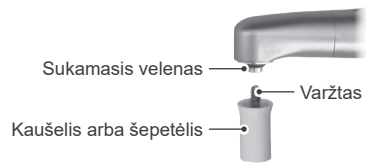
- ⚠️ Kai kuriuose plovikliuose yra sudedamųjų dalių, sukeliančių metalo rūdijimą. Prieš į laikiklį įkišdami antgalį būtinai juo nuvalykite ploviklį.
- ⚠️ Jeigu jungiamieji galai bus nešvarūs, laikiklis susilpnės ir gali būti sunku išimti gręžtuvą.
- ⚠️ Jeigu į laikiklį patektų ploviklio, dulkių ar kitų pašalinių medžiagų, kreipkitės į vietinį platintoją arba J. MORITA OFFICE, kad patikrintų.

Kaušeliai ar šepetėliai (CA-4R-PP)

⚠️ ĮSPĖJIMAS

- Nenaudokite kaušelių arba šepetėlių, kuriuose pastebėjote toliau aprašytų problemų. Naudoti tokius kaušelius ar šepetėlius labai pavojinga, nes jie gali iškristi ir sužaloti pacientui burną arba pacientas juos gali nuryti.
 - Subraižytas
 - Deformuotas ar lenktas
 - Surūdijęs, su atplaišomis ar lūžęs
 - Pakitęs ar modifikuotas

- ⚠️ Kai kuriuose plovikliuose yra sudedamųjų dalių, sukeliančių metalo rūdijimą. Prieš į laikiklį įkišdami kaušėlį ar šepetėlį būtinai nuo jo nuvalykite ploviklį.
- ⚠️ Jei naudojamas nešvarus kaušelis ar šepetėlis arba ant varžto yra teršalų, susilpnės kaušelio ar šepetėlio laikymo jėga ir jie greitai nusidėvės.
- ⚠️ Jeigu į laikiklį patektų ploviklio, dulkių ar kitų pašalinių medžiagų, kreipkitės į vietinį platintoją arba J. MORITA OFFICE, kad patikrintų.



- ⚠️ Nenaudokite jokių kitų tipų variklių, tik tuos, kurie atitinka ISO 14457.
- ⚠️ Prie variklio, kurio sukimosi greitis 40 000 aps./min. ar didesnis, laikiklio nejunkite. Būtinai laikykitės kiekvienam laikikliui nurodyto didžiausio variklio greičio.
- ⚠️ Įsitinkinkite, kad jungtyje nėra dulkių, vatos plaušelių ar sandarinimo žiedo atplaišių. To nepadarius galima sugadinti instrumentą.
- ⚠️ Antgalio su lempute negalima jungti prie variklio, kuris neturi lemputės.

3. Gražtų, galvučių, antgalių, kaušelių ir šepetėlių įdėjimas ir išėmimas

	Įdėjimas	Išėmimas
CA-5IF(-O) CA-5IF-O-UM	<p>1 Grežtuvą vienu sklandžiu judesiu įkiškite iki pat galo.</p> <p>2 Tvirtai spauskite mygtuką ir tuo pat metu iki pat galo įkiškite grežtuvą.</p> <p>Paspauskite mygtuką ir tuo pat metu įkiškite grežtuvą.</p> <p>Grežtuvą įkiškite iki galo.</p> <p>Tinkamai Netinkamai</p> <p>Mygtuką paspausti lengviau, kai antgalio korpusas prilaikomas rodomuoju pirštu, laikomu tarp viršūnės ir korpuso.</p>	<p>Tvirtai laikykite mygtuką nuspaustą ir vienu sklandžiu judesiu ištraukite grežtuvą.</p> <p>Paspauskite mygtuką.</p> <p>Paspauskite mygtuką ir tuo pat metu ištraukite grežtuvą.</p>
CA-10RC(-O)	<p>1 Laikydami nuspaudę mygtuką įkiškite gražtą, kad jis susilygiuotų su pusbėniolio formos grioveliu.</p> <p>2 Iki galo įkiškite gražtą. Atleiskite mygtuką ir fiksuo­kite gražtą. Nestipriai truketelėkite ir patikrinkite, ar gražtas neiškrenta.</p> <p>Pusbėniolio formos griovelis</p> <p>Laikykite nuspaudę mygtuką.</p> <p>Grežtuvo arba galvutės koto galas</p> <p>Grežtuvą įkiškite iki galo.</p> <p>Tinkamai Netinkamai</p>	<p>Tvirtai laikykite mygtuką nuspaustą ir vienu sklandžiu judesiu ištraukite grežtuvą.</p>
CA-DC(-O)	<p>1 Laikydami nuspaudę mygtuką įkiškite gražtą, kad jis susilygiuotų su pusbėniolio formos grioveliu.</p> <p>2 Iki galo įkiškite gražtą. Atleiskite mygtuką ir fiksuo­kite gražtą. Nestipriai truketelėkite ir patikrinkite, ar gražtas neiškrenta.</p> <p>Pusbėniolio formos griovelis</p> <p>Laikykite nuspaudę mygtuką.</p> <p>Grežtuvo arba galvutės koto galas</p> <p>Grežtuvą įkiškite iki galo.</p> <p>Tinkamai Netinkamai</p>	<p>Tvirtai laikykite mygtuką nuspaustą ir vienu sklandžiu judesiu ištraukite grežtuvą.</p>
ST-DH	<p>1 Sukite fiksuojamąjį strypą rodyklės kryptimi, kad atidarytumėte laikiklį.</p> <p>2 Grežtuvą arba galvutę įkiškite iki pat galo.</p> <p>3 Sukite fiksuojamąjį strypą rodyklės rodoma kryptimi, kol susilygiuos tam skirtos žymės, kad laikiklį iki galo uždarytumėte.</p> <p>Uždaryta Atidaryta</p> <p>Fiksuojantysis strypas</p> <p>Grežtuvą įkiškite iki galo.</p> <p>Tinkamai Netinkamai</p>	<p>1 Sukite fiksuojamąjį strypą rodyklės kryptimi, kol laikiklis visiškai atsidarys.</p> <p>2 Išimkite grežtuvą arba galvutę.</p>
CA-4R-O-PF	<p>1 Įdėkite galvutę. Jeigu galvutė turi fiksatyri, sulygiuokite jį su laikiklio grioveliu.</p> <p>2 Stumkite galvutę giliau, kol ji užsifiksuos savo vietoje.</p>	<p>Išstumkite galvutę su galvučių išėmimo įrankiu; tada ją ištraukite.</p> <p>Galvučių išėmimo įrankis</p>
CA-4R-PP	<p>Paimkite kaušelj arba šepetėlį ir įkiškite srieginę dalį į sukimosi kotą, tada atsargiai įsukite iki galo. Įsukę patikrinkite, ar kaušelis arba šepetėlis yra gerai ir iki galo įsuktas.</p> <p>Sukamasis velenas</p> <p>Atveržti Užveržti</p> <p>Kaušelis arba šepetėlis</p> <p>Varžtas</p>	<p>Suimkite už kaušelio arba šepetėlio ir jį išsukite. Jeigu ištraukti sunku, nuimkite antgalį nuo variklio ir pritvirtinkite kotą prie jam skirtos jungties turimame atraminame kaušelio laikiklyje, tada išsukite kaušelj arba šepetėlį.</p> <p>Kaušelis arba šepetėlis</p> <p>Kotas</p> <p>Atraminis kaušelio laikiklis</p>

⚠️ IŠPĖJIMAS

- Grežtuvą tvirtai iki galo įkiškite į laikiklį ir nestipriai truketelėje patikrinkite, ar jis gerai laikosi. (CA-5IF(-O), CA-5IF-O-UM, CA-10RC(-O), CA-DC(-O), ST-DH)
- Naudojant antgalį su netinkamai įkištu grežtuvu grežtuvas gali iškristi, sužaloti pacientui burną arba būti nurytas. (CA-5IF(-O), CA-5IF-O-UM, CA-10RC(-O), CA-DC(-O), ST-DH)
- Antgalį tvirtai iki galo įkiškite į laikiklį ir nestipriai truketelėje patikrinkite, ar jis tvirtai laikosi. (CA-4R-O-PF)
- Naudoti netinkamai į laikiklį įdėtą antgalį ypač pavojinga, nes jis gali atsilaisvinti ir sužaloti paciento burnos ertmę arba pacientas juos gali nuryti. (CA-4R-O-PF)
- Į sukamąjį veleną iki galo įsukite kaušelj arba šepetėlį ir nestipriai truketelėje patikrinkite, ar jis tvirtai laikosi. (CA-4R-PP)
- Naudoti netinkamai į laikiklį įsuktą kaušelj ar šepetėlį ypač pavojinga, nes jie gali atsilaisvinti ir sužaloti paciento burnos ertmę arba pacientas juos gali nuryti. (CA-4R-PP)

⚠️ ATSARGIAI

- Mūvėkite pirštines ir žiūrėkite, kad įdėdami arba išimdami grežtuvą nesusižalotumėte pirštų. (CA-5IF(-O), CA-5IF-O-UM, CA-10RC(-O), CA-DC(-O), ST-DH)
- Jeigu fiksuojamąjį strypą atlaisvinsite po darbo veikiant stipriai vibracijai, gražtas gali iškristi. Atlaisvindami fiksuojamąjį strypą niekada gražto nelaikykite atsukę į žmogų. (ST-DH)
- Įdėdami ir ištraukdami antgalį visada mūvėkite pirštines ir laikykites papildomų pirštus nuo sužalojimo apsaugančių priemonių. (CA-4R-O-PF)
- Įdėdami ir ištraukdami kaušelj ar šepetėlį visada mūvėkite pirštines ir laikykites papildomų pirštus nuo sužalojimo apsaugančių priemonių. (CA-4R-PP)

- Prieš įdėdami arba išimdami grežtuvą palaukite, kol jis visiškai nustos suktis. To nepadarius nusidėvės vidinis mygtuko paviršius, todėl bus sunku įdėti ir išimti grežtuvą. (CA-5IF(-O), CA-5IF-O-UM, CA-10RC(-O), CA-DC(-O))
- Nemėginkite įdėti arba išimti grežtuvo nepaspaudę mygtuko. (CA-5IF(-O), CA-5IF-O-UM, CA-10RC(-O), CA-DC(-O))
- Prieš įkišdami arba išimdami gražtus palaukite, kol laikiklis visiškai sustos. (ST-DH)
- Kol laikiklis atidarytas (▼▲ ženklai nesulygiuoti), laikiklio sukimo nejunkite. Laikiklio mechanizmas ir gražtas sukdamiesi nesutaps, todėl laikiklio mechanizmas nusidėvės ir suges. (ST-DH)
- Per jėgą neikiškite ir netraukite gražto, jeigu fiksuojamasis strypas užrakintas. (ST-DH)
- Prieš įkišdami arba išimdami gražtus palaukite, kol laikiklis visiškai sustos. (CA-4R-O-PF)
- Prieš įkišdami arba išimdami kaušelius ar šepetėlius palaukite, kol antgalis visiškai sustos. (CA-4R-PP)

4. Apdorojimas

⚠️ IŠPĖJIMAS

- Atlikdami antgalio apdorojimo procedūras būtinai naudokite asmenines apsaugos priemones (AAP), tokias kaip apsauginiai akiniai, pirštinės, kaukė ir kt.

* Panaudoję kiekvienam pacientui iš karto po procedūros būtinai atlikite antgalio apdorojimo procedūras – veiksmus nuo 4-1 iki 4-7.

4-1. Panaudojus

- Iš laikiklio išimkite gražtą, galvutę, kaušelj ar šepetėlį, odontologiniame įrenginyje įjunkite vandens tiekimą ir 20 sekundžių įjunkite laikiklį.
- Visą laikiklį nuo jungiamojo galo iki viršūnės nušluostykite marlės skiaute, sudrėkinta vandentiekio vandeniui ar baltymų antikoagulianto tirpalu, ir nuvalykite matomus teršalus. Atjunkite antgalį nuo odontologinio įrenginio ir jį nuvalykite.

* Jeigu negalite antgalio išvalyti iš karto, apipurškite jį baltymų koaguliantu ir išvalykite per ateinančias 2 valandas.
Tinkamas naudoti baltymų koaguliantas: neutralus, neputojantis preparatas, skirtas aliuminiui ir žalvariai apdoroti.

4-2. Valymas ir dezinfekavimas

⚠️ ATSARGIAI

- Antgalį būtinai sterilizuokite autoklave; apdorojimo procedūros neturėtų apsiriboti tik dezinfekavimu.

Automatinis valymas ir dezinfekavimas

Valymo ir dezinfekavimo procedūroms naudokite dezinfekavimo plautuvę, atitinkančias standartą ISO 15883-1.

* Jeigu jūsų regione vanduo yra kietas ir dėl to kaupiasi nuosėdos, galutinio skalavimo procedūrai naudokite dejonizuotą vandenį (apdorotą jonų mainų procesu).

Įrenginio pavadinimas	Režimas	Ploviklis (koncentracija)	Skalavimo tirpalas (koncentracija)
Miele G7881	Vario TD	neodisher MediClean (0,3–0,5 %)	neodisher MediKlar (0,03–0,05 %)

Antgalį įdėkite į antgalio laikiklį. Pasirinkite dezinfekavimo plautuvės režimą, kaip parodyta pirmiau pateiktoje diagramoje, ir pradėkite procesą. (Jeigu dezinfekuojate karščiu, rekomenduojama nustatyti A₀ = 3000 eksploatavimo režimą.)
Procesui pasibaigus, iš antgalio vidaus pašalinkite užsilikusią drėgmę, prapūsdami suslėgtuoju oru.
* Informacijos, kaip elgtis su medicininėmis medžiagomis ir keisti jų koncentraciją, taip pat informacijos apie vandens kokybę ieškokite kartu su dezinfekavimo plautuve gautose naudojimo instrukcijose.
* Išplautą antgalį būtinai sutepkite.

Rankinis valymas ir dezinfekavimas

- Dalis valykite dantų šepetėliu po tekančiu vandeniu.
- Purškimo angą (-as) valykite su purškimo angos valymo viela ir praskalaukite antgalį po tekančiu vandeniu.
Prie „WL-clean“ flakono pritvirtinkite tam tinkamą adapterį. Adapterį įkiškite į antgalio jungiamąjį galą. Papurškite 3 kartus, kiekvieną kartą po 2 sekundes. Nuimkite antgalį nuo adapterio ir padėkite į šalį. Palikite bent 1 minutėi, kad valiklio poveikis būtų efektyvus.
Prie „WL-cid“ flakono pritvirtinkite tam tinkamą adapterį. Adapterį įkiškite į antgalio jungiamąjį galą. Purškite apie 3–5 sekundes. Nuimkite antgalį nuo adapterio ir padėkite į šalį. Palikite maždaug 1–2 minutėms, kad dezinfekavimo priemonės poveikis būtų efektyvus.
Prie „WL-dry“ talpyklės ar „WL-Blow“ pritvirtinkite tinkamą adapterį. „WL-Blow“ tinkamai prijunkite prie suslėgto oro linijos. Adapterį įkiškite į antgalio jungiamąjį galą. Maždaug 3 sekundes pūskite suslėgtąjį orą.
- Visą antgalį nušluostykite mikropluošto šluoste (pvz., „Toraysee for CE“), sudrėkinta „mikrozid AF liquid“, FD322, arba medicininiu spiritu.

- Nevalykite antgalio ultragarsiniais valymo įrenginiais ir panardindami.
- Nenaudokite kitų dezinfekavimo priemonių, nei nurodytosios J. MORITA MFG. CORP.
- Nemirkykite antgalio ir nevalykite toliau nurodytomis medžiagomis: funkciniu vandeniu (rūgštiniu elektrolizuotu vandeniu, stipriu šarminiu tirpalu ir ozonuotu vandeniu), medicininėmis medžiagomis (glutaraldehidu, priemonėmis su chloru ir pan.) ir kitu specialiuoju vandeniu arba skystais komerciniais valikliais. Tokie skystčiai gali sukelti metalinių dalių koroziją, o ant antgalio dėl to gali užsilikti medicininių medžiagų likučiai.

⚠️ IŠPĖJIMAS

- Po valymo procedūros antgalio viduje užsilikusi drėgmė gali sukelti dalių koroziją arba antgalis gali būti prastai suteptas ir sterilizuotas.

- Jeigu antgalis plaunamas nenaudojant antgalio laikiklio, gali prasidėti jo korozija arba užsikimšti oro arba vandens linija ir antgalis gali sugesti dėl nešvarumų arba užsilikusių medicininių medžiagų.
- Netinkami valymo būdai ir medicininės medžiagos gali antgalį sugadinti.
- Nenaudokite stiprių rūgščių ar šarminių cheminių medžiagų, nes jos gali sukelti metalinių dalių koroziją.
- Dėl po valymo darbų antgalio viduje užsilikusios drėgmės eksploatuojant vanduo gali pradėti sunktis į išorę.
- Nepradėkite antgalio džiiovinti, kai jo viduje yra vandens. Kitaip dėl skalavimo skysčio kondensato gali prasidėti korozija.
- Nepalikite antgalio dezinfekavimo plautuvėje.

4. Apdorojimas

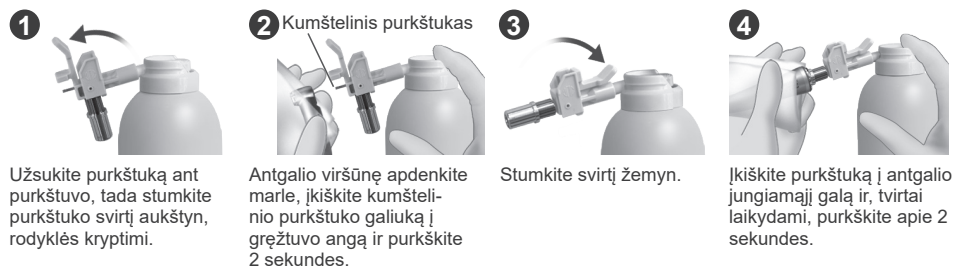
4-3. Tepimas

* Po kiekvieno paciento antgalį suteptite MORITA MULTI SPRAY.
Antgalį būtina sutepti po valymo ir dezinfekavimo arba prieš sterilizuodami autoklavu.

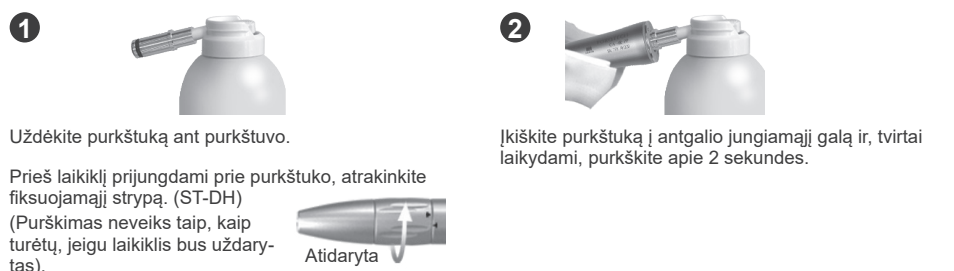


Tepti ir pašalinti alyvos perteklių galima su J. MORITA odontologinio įrenginio antgalio priežiūros priemone.

CA-51F(-O), CA-51F-O-UM



CA-10RC(-O), CA-DC(-O), ST-DH, CA-4R-O-PF, CA-4R-PP



⚠️ ĮSPĖJIMAS

- Jokiu būdu nelaikykite atsukę purkštuvo į žmogų.
- Nepurškite uždaroje patalpoje, kurioje nėra tinkamos ventiliacijos. Atidarykite langus arba įjunkite ištraukimo ventiliatorių, kad patalpa būtų gerai ventiliuojama.
- Nepurškite sau į akis. Jeigu netyčia prisipurkstumėte į akis, gausiai plaukite jas vandeniu ir kreipkitės į gydytoją.
- Nepurškite sau ant odos. Jeigu užsipurkstumėte sau ant odos, nuplaukite ją vandeniu ir miulu.
- Naudojant plautuvėje arba kitoje uždaroje erdvėje, gali prisikaupti degių medžiagų, todėl šalia nereikėtų laikyti atviros ugnies ar kitų užsidegimo šaltinių.

- ⚠️ Nenaudokite jokių kitų priežiūros purškiklių – tik MORITA MULTI SPRAY.
- ⚠️ Purškiamosios priežiūros alyvos flakoną visada laikykite statmenai – tiek purškdami, tiek kai jis nenaudojamas.
- ⚠️ Nesutepus antgalio sutriks jo veikimas.
- ⚠️ Purškiant ilgiau kaip 5 sekundes antgalis, antgalio viduje gali užšalti susikaupusi drėgmė. Naudojant antgalį tokio mis sąlygomis galima sugadinti rutulinius guolius.
- ⚠️ Purkštuko galvutę į gręžtuvo angą įkiškite ir iš jos ištraukite vienu sklandžiu judesiu. To nepadarus galima apgadinti purkštuko galvutę.

4-4. Alyvos pertekliaus pašalinimas

* Sutepę antgalį būtina nušluostykite alyvos perteklių.



* Kai iš galvutės pasirodys dėl trinties atsiradusių nuosėdų, dar kartą suteptite laikiklį.

⚠️ ATSARGIAI

- Per didelis alyvos kiekis laikiklyje sukantis gali lemti perkaitimą.

- ⚠️ Jeigu į variklį pateks alyvos, jis gali sugesti.
- ⚠️ Šluostydami alyvos perteklių nuo viršūnės, joku būdu nelieskite mygtuko, jeigu antgalis sukasi. Priešingu atveju, gaubtelis nusidėvės, todėl bus sunku įdėti ir išimti grąžtą. (CA-51F(-O), CA-51F-O-UM, CA-DC(-O))

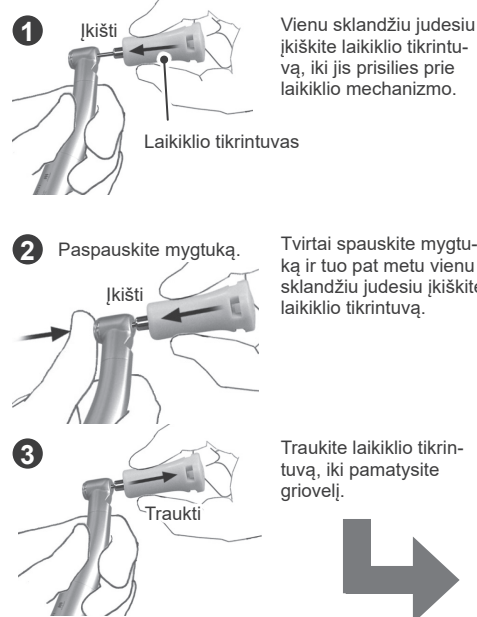
4-5. Patikra (CA-51F(-O), CA-51F-O-UM)

Patikrinkite laikiklio stiprumą

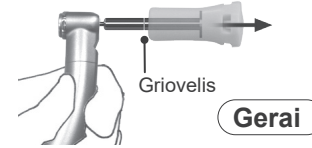
* Laikiklio stiprumą tikrinkite pajutę, kad jis susilpnėjo, arba bent kartą per dieną.

⚠️ ĮSPĖJIMAS

- Susilpnėjęs laikikliui gręžtuvas gali iškristi ir sužaloti pacientui burną arba gali būti nurytas.



Jeigu matote griovelį

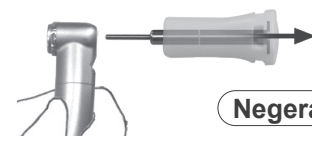


Gerai

Laikiklis veikia normaliai

Nustokite traukti, kai pamatysite griovelį, ir lėtai grąžinkite laikiklio tikrintuvą į pradinę padėtį. Tvirtai spauskite mygtuką ir tuo pat metu vienu sklandžiu judesiu ištraukite laikiklio tikrintuvą.

Jeigu nematote griovelio ir tikrintuvus išsitraukia



Laikiklis susilpnėjęs.

Suteptite laikiklį, tada dar kartą patikrinkite jo veikimą. Jei laikiklis vis tiek silpnai ir tikrinimo rezultatas neigiamas, pakeiskite kasetę.

4-6. Pakuotė



Įsitikinkite, kad laikikliai nedrėgni ir sudėkite juos į atskirus sterilizavimo maišelius. Naudokite tik standartą ISO 11607 atitinkančius sterilizavimo maišelius.

- ⚠️ Nenaudokite sterilizavimo maišelių, kurių sudėtyje yra vandenyje tirpių lipniųjų sudedamųjų dalių, tokių kaip PVA (polivinilo alkoholis). Kitais lipniosios sudedamosios dalys sterilizacijos metu gali prisiskverbti į antgalį, sudarydamos kietas nuosėdas, dėl kurių gali sutrikti sukimosi ir vandens tiekimo funkcijos. Atminkite, kad net ir standartą ISO 11607 atitinkančių sterilizavimo maišelių sudėtyje gali būti PVA.

4-7. Sterilizavimas



Laikiklius sterilizuokite autoklave. Sterilizavę autoklavu laikykite juos sausiai.

Rekomenduojama temperatūra ir trukmė

Sterilizatoriaus tipas	Temperatūra	Trukmė	Džiovinimo trukmė po sterilizavimo
Pirminio vakuavimo tipas (dinaminis oro pašalinimas, B klasės prietaisams)	+134°C	3 minučių	10 minučių
Gravitacinis tipas (išskyrus B klasės prietaisus)	+134°C	bent 6 minučių	bent 10 minučių
	+121°C	bent 60 minučių	

⚠️ ĮSPĖJIMAS

- Kad nebūtų platinamos infekcijos, antgalį būtina sterilizuoti autoklavu po kiekvieno paciento gydymo.

⚠️ ATSARGIAI

- Sterilizuoti autoklave laikikliai būna labai įkaitę; nelieskite, kol jie neatvėsę.

- ⚠️ Nesterilizuokite antgalio jokiais kitais būdais, tik autoklavu.
- ⚠️ Prieš sterilizuodami autoklavu iš antgalio išimkite gręžtuvą.
- ⚠️ Nenuvalius ir nesutepus antgalio prieš sterilizavimą autoklavu, sutriks antgalio veikimas.
- ⚠️ Sterilizavimo autoklave ir džiovinimo temperatūra neturėtų viršyti +135°C. Viršijus +137°C temperatūrą laikiklio spalva pakis arba sutriks jo veikimas.
- ⚠️ Žiūrėkite, kad antgalis nesiliestų su šilumos šaltiniu arba kameros siena autoklavo viduje, nes dėl aukštos temperatūros gali sugesti sandarinimo žiedai arba kitos dalys.
- ⚠️ Kai antgalis sterilizuojamas autoklave stačiai, žiūrėkite, kad į autoklavą jis būtų įdėtas į viršų nukreipta viršūne.
- ⚠️ Nepalikite antgalio autoklave.

5. Trikčių šalinimas

Prieš tikrindami arba reguliuodami antgalį patikrinkite, ar įjungtas maitinimo jungiklis ir ar oro ir vandens čiaupai yra atviri. Jeigu antgalis tinkamai neveikia net ir patikrintas ir sureguliuotas, kreipkitės į vietinį platintoją arba J. MORITA OFFICE, kad suremontuotų.

- **Nepavyksta įkišti grąžto, galvučių, antgalių, kaušelio ar šepetėlio**
- **Susilpnėjęs laikiklis (CA-51F(-O), CA-51F-O-UM)**

Laikiklį suteptite, tada įdėkite naują grąžtą, galvutę, antgalį, gaubtelį ar šepetėlį ir patikrinkite, ar pavyko išspręsti problemą. Jeigu problemos išspręsti nepavyko, atiduokite antgalį taisyti.

- **Prastas sukimasis (CA-51F(-O), CA-51F-O-UM, CA-10RC(-O), CA-DC(-O), ST-DH)**
- **Antgaliai nejuda aukštyn ir žemyn (CA-4R-O-PF)**
- **Kaušelis ar šepetėlis nesisuka (CA-4R-PP)**

Patikrinkite, ar variklis gerai prijungtas prie vamzdelio. Nuimkite antgalį nuo variklio ir nuspauskite kojį valdiklį. Ar variklis veikia?

Jeigu variklis veikia

Patikrinkite, ar antgalis gerai prijungtas prie variklio, tada nuspaudę kojį valdiklį patikrinkite, ar sukasi gręžtuvas. Jei gręžtuvas nesisuka, atiduokite antgalį taisyti. (CA-51F(-O), CA-51F-O-UM, CA-10RC(-O), CA-DC(-O), ST-DH)
Tvirtai prijunkite antgalį prie variklio ir, nuspaudę kojį valdiklį, patikrinkite, ar sukasi galvutė. Jeigu ne, atiduokite antgalį taisyti. (CA-4R-O-PF, CA-4R-PP)

Jeigu variklis neveikia

Žr. turimą variklio naudotojo vadovą.

- **Prastas vandens tiekimas (CA-51F(-O), CA-51F-O-UM, CA-10RC(-O), CA-DC(-O), ST-DH, CA-4R-O-PF)**

Nuimkite antgalį nuo variklio ir nuspauskite paminą. Ar iš variklio jungties sunkiasi vanduo?

Jeigu vanduo sunkiasi

Patikrinkite variklio jungties sandarinimo žiedą. Jeigu jis susidėvėjęs arba sugadintas, jį pakeiskite ir suteptite alyva. Jeigu sandarinimo žiedas geros būklės, išvalykite antgalio oro ir vandens tiekimo angas. Taip pat išimkite vandens filtrą ir jį išvalykite, žr. dešinėje pusėje pateiktą schemą. (Tik modeliams su šviesos šaltiniu.) Jei purškimas vis tiek neveikia, atiduokite antgalį taisyti.

Jeigu vanduo nesunkia

Žr. turimą variklio naudotojo vadovą.

- **Perkaitimas (CA-51F(-O), CA-51F-O-UM, CA-DC(-O), ST-DH)**

Patikrinkite, ar aušinimo oro srautas ir purškimo srautas atitinka specifikacijas. Taip pat patikrinkite, ar variklis gerai veikia.

Simboliai

[Gali būti naudojami ne visi simboliai.]

CE (0197) Ženklinimas atitinka Europos direktyvą 93/42/EEB.	EC REP Igaliotasis atstovas Europos Bendrijoje
0197 CE ženklinimas atitinka Europos direktyvą 2011/65/ES.	MD Medicinos prietaisas
SN Serijos numeris	UDI Unikalusis prietaiso identifikatorius
135°C Galima sterilizuoti autoklave +135°C temperatūroje	Galima dezinfekuoti dezinfekavimo plautuvėse
Temperatūros apribojimai	Drėgnumo apribojimai
Gamintojas	Pagaminimo data
Rx Only Receptinis prietaisas	PERSPĖJIMAS: pagal federalinius įstatymus šis prietaisas gali būti parduodamas tik dantų gydytojo arba jo užsakyму. (Tik JAV)
12-3-4-5-6789012 Medicinos prietaiso registracijos numeris Tailande (12 skaitmenų numeris pateikiamas tik kaip pavyzdys.)	CH REP Igaliotasis atstovas Šveicarijoje
USA Šalis arba regionas (Šalių pavadinimai: atitinka ISO 3166-1 alpha-3 kodus; ES – Europos Sąjunga)	Importuotojas
(Pavyzdžiai) Aprašymas šalia kodų rodo, kad jie atitinka tik atitinkamoje šalyje ar regione galiojančius reglamentus.	Platintojas
	Žr. naudojimo instrukcijas
	Pakuotė