



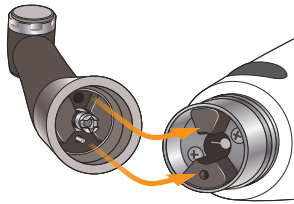
* Veuillez à lire les instructions d'utilisation ci-joint avant d'utiliser le Tri Auto ZX2+.
* Portez toujours des gants appropriés lorsque vous effectuez le retraitement.

EO Endo. Optimized.

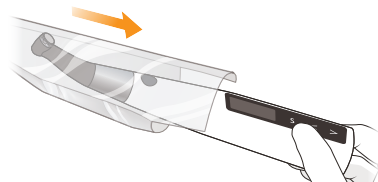
Avant utilisation

Assemblage des composants

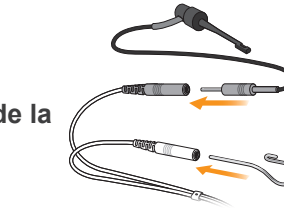
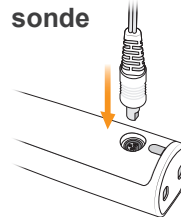
Étape 1
Connexion du contre-angle



Étape 2
Enfilage du manchon protecteur sur la pièce à main

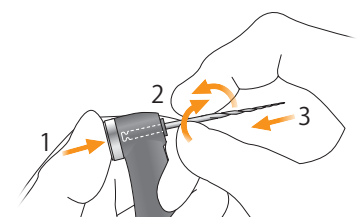


Étape 3
Raccordement de la sonde



ATTENTION
Veuillez à connecter la contre-électrode (crochet) au connecteur blanc de la sonde.

Étape 4
Installation de la lime



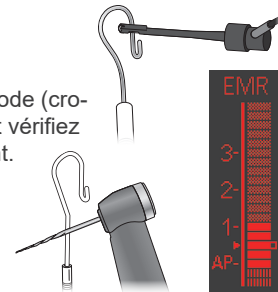
Vérification du fonctionnement

Étape 1
Fonction de localisation de l'apex

Mettez l'appareil sous tension. Mettez en contact la contre-électrode (crochet) avec la lime et l'attache située à l'extrémité du porte-lime et vérifiez que tous les traits de l'échelle graduée sur l'écran LCD s'allument.

AVERTISSEMENT

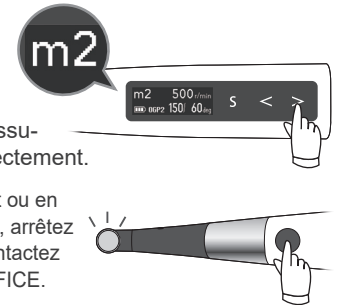
Si tous les traits indicateurs ne s'allument pas, cessez immédiatement d'utiliser l'instrument et faites-le réparer par un professionnel.



Étape 2
Rotation du moteur

Sélectionnez « m2 » (mode OGP2). Appuyez sur l'interrupteur principal et assurez-vous que le moteur fonctionne correctement.

! Si le moteur ne tourne pas correctement ou en cas de vibrations ou de bruits anormaux, arrêtez immédiatement d'utiliser l'appareil et contactez votre revendeur local ou J. MORITA OFFICE.



Mise sous/hors tension

On (Marche)



Off

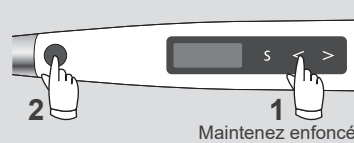


Étalonnage

(Avant la première utilisation de l'appareil et après le remplacement du contre-angle, si l'action de l'OTR est déclenchée de façon erratique ou aléatoire, etc.)

Raccordez le contre-angle. Instrument éteint, maintenez le bouton de réglage de gauche (<) enfoncé puis appuyez sur l'interrupteur principal.

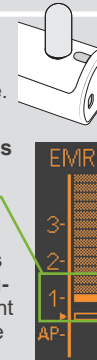
Appuyez sur le bouton de réglage de droite (>) pour commencer l'ajustement. Après l'ajustement, l'instrument revient automatiquement à l'écran de veille.



Vérification avec le testeur (une fois par semaine)

Mettez l'appareil sous tension. Raccordez le testeur. Vérifiez les mesures sur l'échelle.

- Si l'échelle de mesure s'allume de deux traits au-dessus ou en dessous de la barre numéro 1 : normal
- Si l'échelle s'allume pour atteindre deux traits au-dessus ou en dessous de la barre numéro 1 : cessez immédiatement d'utiliser l'instrument et faites-le réparer par un professionnel.



Paramètres d'affichage

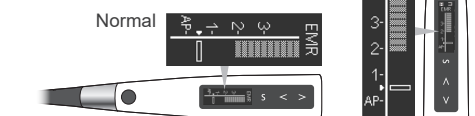
Les paramètres suivants peuvent être modifiés en fonction des préférences de l'utilisateur.

☞ Reportez-vous aux instructions d'utilisation jointes, section « Autres fonctions de la pièce à main ».

Main dominante



Sens d'affichage EMR



Retraitement – après chaque utilisation

Après utilisation

Étape 1
Mise hors tension de l'appareil

2 1 Maintenez enfoncé

Étape 2
Retrait de la lime

1 2

Étape 3
Retrait du manchon protecteur de la pièce à main

⚠ AVERTISSEMENT
Ne réutilisez jamais le manchon de protection de la pièce à main.

Étape 4
Charge de la batterie

Stérilisation

Pièces à stériliser

- a. Porte-lime
- b. Contre-électrode
- c. Porte-lime long
- d. Contre-angle
- e. Support de pièce à main*
- f. Électrode de lime externe (avec capuchon)*

Étape 1
Avant le traitement

Étape 2
Nettoyage & désinfection

Conditions de fonctionnement pour les laveurs-désinfecteurs

Nom de l'unité	Miele G7881
Mode	Vario TD (temps de nettoyage : 5 minutes)
Détergeant (concentration)	neodisher MediClean (0,3 % à 0,5 %)
Rinçage (concentration)	neodisher MediKlar (0,03% à 0,05%)

Étape 3
Lubrification (uniquement pour le contre-angle)

Lubrifiez le contre-angle avec de l'LS OIL. Essayez l'excédent d'huile du contre-angle.

Mettez 5 gouttes d'LS OIL ici et attendez 10 minutes.

1 goutte 1 goutte

Étape 4
Emballage

Étape 5
Stérilisation

Recommandation :

Pays : États-Unis

Type de stérilisation	Température	Durée (minutes)	Durée de séchage après stérilisation (minutes)
Gravité	+132 °C	15	15
	+121 °C	30	

Pays : Autre que les États-Unis

Élimination dynamique de l'air	Température	Durée de séchage après stérilisation (minutes)	
		3	5
Gravité	+134 °C	6 minimum	10
	+121 °C	60 minimum	

Désinfection

Pièces à désinfecter

- g. Pièce à main à moteur
- h. Cordon de la sonde
- i. Chargeur de batterie
- j. Barre de guidage
- k. Testeur

Étape 1
Avant le traitement

Étape 2
Nettoyage & désinfection

Désinfectants approuvés par J. MORITA MFG. CORP.

Désinfectant	Pays
Éthanol (à 70-80 %)	États-Unis
Opti-Cide3 (lingettes)	
FD366 sensitive (lingettes)	Autre que les États-Unis

* Option (vendue séparément)

Marques commerciales et marques déposées : Certains noms de sociétés, produits, services, etc. utilisés dans ces instructions d'utilisation peuvent contenir des marques commerciales ou des marques déposées détenues par chacune des sociétés.