



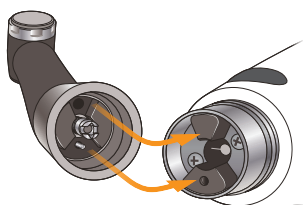
\* Uistite sa, že ste si prečítali pokyny na použitie skôr, ako ste použili zariadenie Tri Auto ZX2+.  
\* Pri repasovaní majte vždy vhodné rukavice.

EO Endo. Optimized.

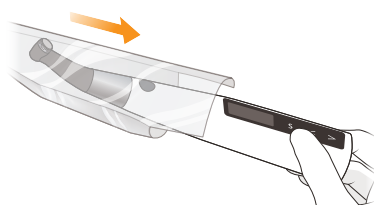
## Pred použitím

### Montáž komponentov

Krok 1  
Pripojte kolienko



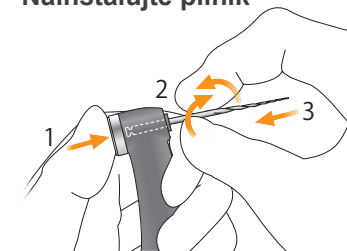
Krok 2  
Nasadíte ochranný obal HP



Krok 3  
Pripojte kábel sondy



Krok 4  
Nainštalujte pilník



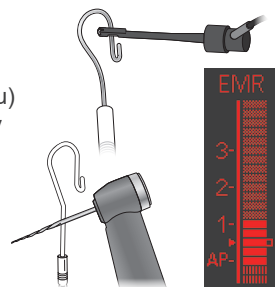
### Kontrola funkcií

Krok 1  
Funkcia umiestnenia apexu

Zapnite napájanie. Pilníkom sa dotknite protielektródy (háku) a úchytky na konci držiaka pilníka. Uistite sa, že všetky lišty indikátora na meradle svietia na LCD displeji.

#### VAROVANIE

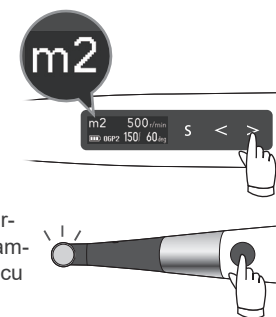
Ak nesvieti žiadna lišta indikátora, okamžite prestaňte prístroj používať a dajte ho opraviť odborníkom.



Krok 2  
Otáčanie motora

Vyberte „m2“ (režim OGP2).  
Stlačte hlavný vypínač a uistite sa, že motor funguje správne.

! Ak sa motor neotáča správne, alebo počujete abnormálny hluk alebo vibrácie, zariadenie prestaňte okamžite používať a kontaktujte vášho miestneho predajcu alebo kanceláriu spoločnosti J. MORITA OFFICE.



### Zapnutie/Vypnutie napájania

#### Zapnúť



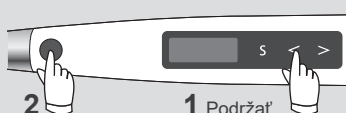
#### Vypnuté



### Kalibrácia

(Pred prvým použitím, po výmene kolienka, ak sa funkcia OTR spúšťa nepravidelne alebo náhodne a pod.)

Pripojte kolienko. Keď je prístroj vypnutý podržte ľavý vypínač (<) a potom stlačte hlavný vypínač.

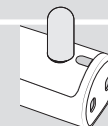


Stlačením pravého vypínača (>) spustíte kalibráciu. Po kalibrácii sa prístroj automaticky vráti do pohotovostného displeja.



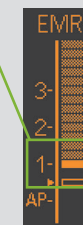
### Kontrola testovacím zariadením (raz za týždeň)

Zapnite napájanie.  
Pripojte testovacie zariadenie.  
Skontrolujte meradlo.



• Ak meradlo svieti na dvoch pruhoch pri pruhu číslo 1: Normálny stav

• Ak meradlo svieti na dvoch pruhoch nad alebo pod pruhom číslo 1: Okamžite prestaňte prístroj používať a dajte ho opraviť.



### Nastavenia displeja

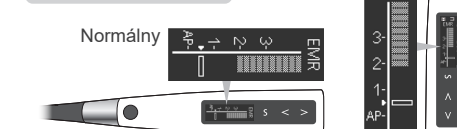
Nasledujúce nastavenia sa môžu meniť v závislosti od preferencií používateľa.

☞ Pozrite si Pokyny na použitie a časť „Ďalšie funkcie násadca“.

#### Dominantná ruka



#### Směr EMR displeja



## Repasovanie – po každom použití

### Po použití

Krok 1  
**Vypnite napájanie**

Krok 2  
**Vyberte pilník**

Krok 3  
**Odstráňte ochranný obal HP**

**VAROVANIE**  
Nikdy nepoužívajte ochranný obal HP znova.

Krok 4  
**Nabíjanie batérie**

### Sterilizácia

#### Diely, ktoré treba sterilizovať\*

- a. Držiak pilníka
- b. Protielektroda
- c. Dlhý držiak pilníka
- d. Kolenko
- e. Držiak násadca\*
- f. Elektroda externého pilníka (s krytom)\*

Krok 1  
**Pred ošetrením**

Krok 2  
**Čistenie a dezinfekcia**

Prevádzkové podmienky pre zariadenia na dezinfekciu

Názov jednotky	Miele G7881
Režim	Vario TD (čas čistenia: 5 minút)
Čistiaci prostriedok (koncentrácia)	neodisher MediClean (0,3 % do 0,5 %)
Výplach (koncentrácia)	neodisher MediKlar (0,03% do 0,05%)

Krok 3  
**Mazanie (iba pre kolienko)**

Kolenko namažte pomocou prípravku LS OIL. Utrite prebytočný olej z kolienka.

Dajte 5 kvapiek prostriedku LS OIL a počkajte 10 minút.

1 kvapka      1 kvapka

Krok 4  
**Balenie**

Krok 5  
**Sterilizácia**

Odporúčanie:  
Krajina: USA

Typ sterilizátora	Teplota	Čas (minúty)	Čas sušenia po sterilizácii (minúty)
Gravitácia	+132 °C	15	15
	+121 °C	30	

Krajina: Iné ako USA

Typ sterilizátora	Teplota	Čas (minúty)	
		3	5
Dynamické odstránenie vzduchu	+134 °C	3	10
	+134 °C	5	
Gravitácia	+134 °C	min. 6	10
	+121 °C	min. 60	

### Dezinfekcia

#### Diely, ktoré treba dezinfikovať\*

- g. Násadec motora
- h. Kábel sondy
- i. Nabíjačka batérie
- j. Vodiaca tyč
- k. Testovací prístroj

Krok 1  
**Pred ošetrením**

Krok 2  
**Čistenie a dezinfekcia**

Dezinfekčné prostriedky schválené spoločnosťou J. MORITA MFG. CORP.

Dezinfekčný prostriedok	Krajina
Etanol (70 % obj. až 80 % obj.)	USA
Opti-Cide3 (utierky)	
FD366 sensitive (utierky)	Iné ako USA

a, b, c\*, d, e\*, f\*, g, h, i, j, k

\* Možnosť (predáva sa samostatne)

Ochranné známky a registrované ochranné známky: Časti názvov spoločností, produktov, služieb a pod. použité v týchto pokynoch na použitie môžu obsahovať ochranné známky alebo registrované ochranné známky jednotlivých spoločností.