

# Skrócona instrukcja obsługi Tri Auto ZX2+ Przed użyciem lub odkażaniem



2024-08-21  
Pub. No.: K352-80127-501 (pl)

Aby uzyskać więcej informacji, zeskanować kod QR. ▶



\* Uważnie zapoznać się z dołączoną instrukcją użytkownika przed użyciem urządzenia Tri Auto ZX2+.  
\* Odkażanie wykonywać wyłącznie w odpowiednich rękawiczkach.

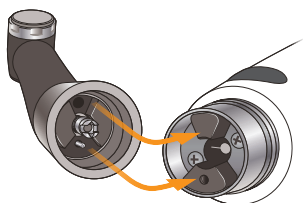
EO Endo.  
Optimized.

## Przed użyciem

### Mocowanie elementów

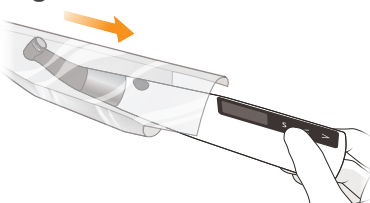
Krok 1

#### Podłączanie kątnicy



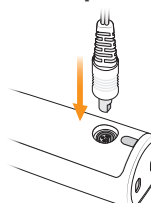
Krok 2

#### Zakładanie rękawa ochronnego HP



Krok 3

#### Podłączanie przewodu pomiarowego

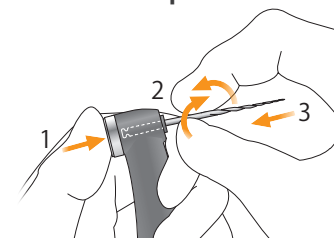


#### ⚠ PRZESTROGA

Podłączyć elektrodę bierną (haczyk) do białego złącza przewodu pomiarowego.

Krok 4

#### Mocowanie pilnika



## Kontrola działania

Krok 1

#### Funkcja pomiaru długości kanału

Włączyć zasilanie. Dotknąć elektrody biernej (haczyk) pilnikiem i zaciskiem na końcu zatrzaśku pilnika; upewnić się, że wszystkie kreski na ekranie LCD podświetlają się.

#### ⚠ OSTRZEŻENIE

Jeśli żadne kreski wskaźnika nie włączają się, natychmiast zaprzestać korzystania z urządzenia i przekazać ją do naprawy do autoryzowanego serwisu.

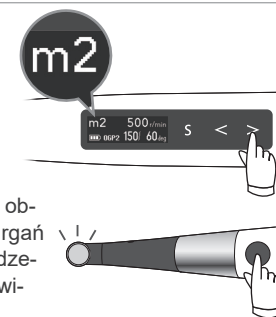


Krok 2

#### Obroty silnika

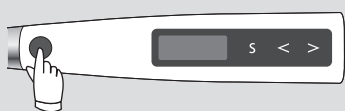
Wybrać „m2” (tryb OGP2). Nacisnąć wyłącznik główny, aby sprawdzić, czy silnik działa płynnie.

⚠ W przypadku wystąpienia nieprawidłowych obrotów silnika lub nadmiernego hałasu czy drgań natychmiast zaprzestać korzystania z urządzenia i skontaktować się z lokalnym przedstawicielem lub oddziałem J. MORITA OFFICE.



### Włączanie/ wyłączanie zasilania

Wł.



Wył.



### Kalibracja

(Przed pierwszym użyciem, po wymianie kątnicy, jeśli funkcja OTR włącza się losowo lub działa nieprawidłowo itd.)

Podłączyć kątnicę. Przy wyłączonym urządzeniu przytrzymać przycisk strzałki w lewo (<) i nacisnąć wyłącznik główny.



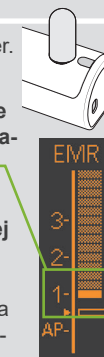
Nacisnąć przycisk strzałki w prawo (>), aby rozpocząć kalibrację. Po zakończeniu kalibracji urządzenie automatycznie powróci do ekranu trybu oczekiwania.



### Sprawdzanie przy użyciu testera (raz w tygodniu)

Włączyć zasilanie. Podłączyć tester. Sprawdzić odczyt wskaźnika.

- Jeśli podświetlą się maks. dwie kreski powyżej lub poniżej oznaczenia 1: Sytuacja normalna
- Jeśli podświetli się jedna lub dwie kreski powyżej lub poniżej dopuszczalnego zakresu dla oznaczenia 1: Natychmiast zaprzestać korzystania z urządzenia i przekazać naprawy do autoryzowanego serwisu.



### Ustawienia wyświetlacza

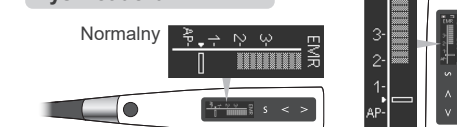
Następujące ustawienia można zmienić zależnie od preferencji użytkownika.

☞ Zapoznać się z dołączoną instrukcją użytkownika, sekcja „Inne funkcje mikrosilnika”.

#### Ręka dominująca



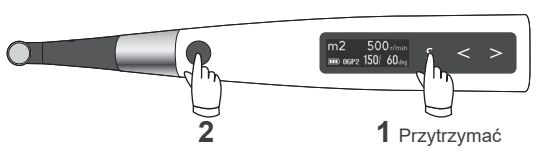
#### Kierunek wyświetlania wyświetlacza EMR



## Odkażanie – po każdym użyciu

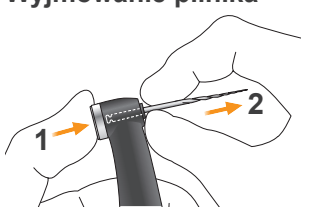
### Po użyciu

Krok 1  
**Wyłączanie zasilania**




2 1 Przytrzymać

Krok 2  
**Wymywanie pilnika**




1 2

Krok 3  
**Zdejmowanie rękawa ochronnego HP**



**⚠ OSTRZEŻENIE**  
Nigdy nie używać rękawa ochronnego HP ponownie.

Krok 4  
**Ładowanie akumulatora**




### Sterylizacja

#### Części wymagające sterylizacji

- a. Zatrzask pilnika
- b. Elektroda bierna
- c. Długi zatrzask pilnika
- d. Kątnica
- e. Uchwyt na mikrosilnik\*
- f. Elektroda zewnętrzna (z nasadką)\*

Krok 1  
**Czyszczenie wstępne**



Krok 2  
**Czyszczenie i dezynfekcja**

Warunki pracy dla myjni-dezynfektorów

Nazwa urządzenia	Miele G7881
Tryb	Vario TD (czas czyszczenia: 5 minut)
Detergent (stężenie)	neodisher MediClean (0,3% do 0,5%)
Środek płuczający (stężenie)	neodisher MediKlar (0,03% do 0,05%)

Krok 3  
**Smarowanie (tylko kątnica)**


Nasmarować kątnicę olejem LS OIL. Zetrzeć nadmiar oleju z kątnicy.



Nanieść 5 kropli oleju LS OIL tutaj i zaczekać 10 minut.

1 kropla 1 kropla

Krok 4  
**Pakowanie**



Krok 5  
**Sterylizacja**

Zalecenie:  
Kraj: USA

Typ sterylizatora	Temperatura	Czas (minuty)	Czas schnięcia po sterylizacji (minuty)
Grawitacyjny	+132 °C	15	15
	+121 °C	30	

Kraj: inny niż USA

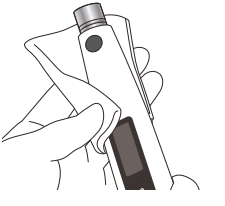
Dynamiczne usuwanie powietrza	+134 °C	3	10
		5	
Grawitacyjny	+134 °C	min. 6	10
	+121 °C	min. 60	

### Dezynfekcja

#### Części wymagające dezynfekcji

- g. Mikrosilnik
- h. Złącze przewodu
- i. Ładowarka akumulatora
- j. Prowadnik
- k. Tester

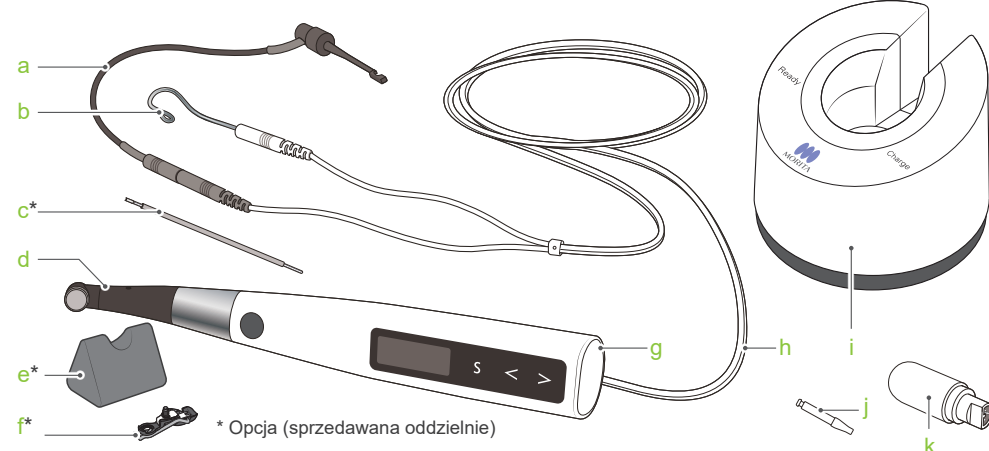
Krok 1  
**Czyszczenie wstępne**



Krok 2  
**Czyszczenie i dezynfekcja**

Środki dezynfekujące zatwierdzone przez firmę J. MORITA MFG. CORP.

Środek dezynfekujący	Kraj
Etylowym (70 do 80% obj.)	USA
Opti-Cide3 (chusteczki)	
FD366 sensitive (chusteczki)	inny niż USA



\* Opcja (sprzedawana oddzielnie)

Znaki towarowe i zarejestrowane znaki towarowe: Częściowe nazwy spółek, produktów, usług itd. stosowane w niniejszej instrukcji użytkownika są znakami towarowymi lub zarejestrowanymi znakami towarowymi należącymi do ich właścicieli.