

Ghid rapid Tri Auto ZX2+ Înainte de utilizare și reprocesare



2024-08-21
Pub. No.: K352-80136-501 (ro)

Pentru mai multe informații, scanați codul QR. ▶



* Citiți instrucțiunile de utilizare însoțitoare înainte de a utiliza Tri Auto ZX2+.
* Purtați întotdeauna mănuși corespunzătoare atunci când efectuați lucrări de Reprocesare.

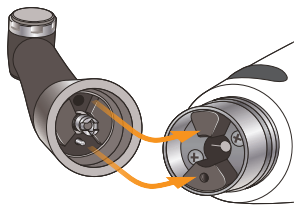
EO Endo.
Optimized.

Înainte de utilizare

Asamblarea componentelor

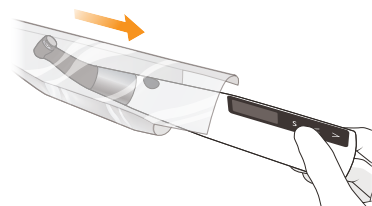
Pasul 1

Conectați contra-unghiul



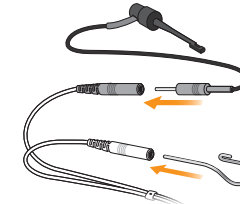
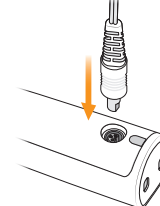
Pasul 2

Montați manșonul de protecție HP



Pasul 3

Conectați firul sondei

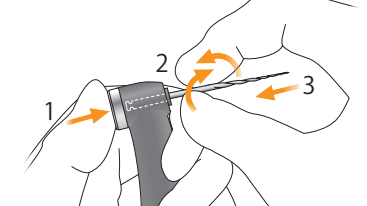


⚠ PRECAUTIE

Conectați contra-electrodul (cârligul) la conectorul alb al sondei.

Pasul 4

Montați acul endodontic



Verificarea funcțiilor

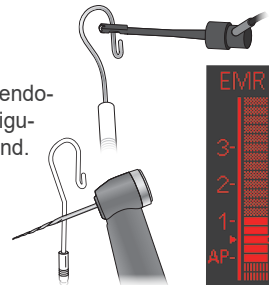
Pasul 1

Funcție de localizare apex

Porniți sursa de alimentare. Atingeți contra-electrodul (cârligul) cu acul endodontic și elementul de prindere de la capătul port-acului endodontic; asigurați-vă că toate barele indicatoare de pe contorul ecranului LCD se aprind.

⚠ AVERTISMENT

Dacă nicio bară indicatoră nu se aprinde, opriți imediat instrumentul și asigurați repararea acestuia de către un specialist.



Pasul 2

rotația motorului

Selecționați „m2” (modul OGP2). Apăsăți comutatorul de alimentare și verificați dacă motorul funcționează fără probleme.

! Dacă motorul nu se rotește corespunzător sau dacă există zgomote sau vibrații anormale, opriți imediat utilizarea dispozitivului și adresați-vă distribuitorului local sau contactați J. MORITA OFFICE.



Pornirea/oprirea sursei de alimentare

Pornit



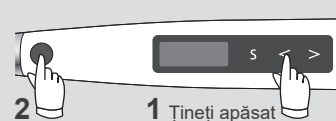
Oprit



Calibrare

(Înainte de prima utilizare după achiziționare, după ce ați înlocuit contraunghiul, dacă acțiunea OTR este declanșată în mod necorespunzător sau la întâmplare etc.)

Conectați contra-unghiul. Cu instrumentul oprit, țineți apăsat comutatorul de setare stânga (<) și apoi apăsați comutatorul de alimentare.



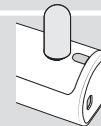
Apăsăți comutatorul de setare dreapta (>) pentru a porni calibrarea. După calibrare, instrumentul va reveni automat la ecranul cu modul de așteptare.



Verificarea cu testerul

(o dată pe săptămână)

Porniți alimentarea. Conectați testerul. Verificați citirea indicată.



- Dacă indicatorul se aprinde pe mai puțin de două bare de la bara nr. 1: normal
- Dacă indicatorul se aprinde pe cel mult două bare față de bara nr. 1: Întrerupeți imediat utilizarea instrumentului și solicitați repararea acestuia de către un specialist.

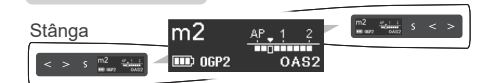


Setări afișaj

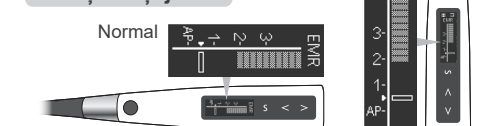
Următoarele setări pot fi modificate în funcție de preferințele utilizatorului.

☞ Consultați instrucțiunile de utilizare însoțitoare, secțiunea „Alte funcții ale piesei de mână”.

Mâna dominantă



Direcție afișaj EMR



Reprocesare, – după fiecare utilizare

După utilizare

Pasul 1
Oprii alimentarea

2 1 Țineți apăsat

Pasul 2
Îndepărtați acul endodontic

1 2

Pasul 3
Scoateți manșonul de protecție HP

⚠️ AVERTISMENT
Nu refolosiți niciodată manșonul de protecție HP.

Pasul 4
Încărcați bateria

Sterilizare

Piese care trebuie sterilizate

- Port-ac endodontic
- Contra-electrod
- Port-ac endodontic lung
- Contraunghi
- Suport pentru piesa de mână*
- Electrod al acului endodontic extern (cu capac)*

Pasul 1
Pre-tratare

Pasul 2
Curățare și dezinfectare

Condiții de funcționare pentru aparate de spălare-dezinfectare

Denumire unitate	Miele G7881
Mod	Vario TD (timp de curățare: 5 minute)
Detergent (concentrație)	neodisher MediClean (0,3 – 0,5%)
Clătire (concentrație)	neodisher MediKlar (între 0,03% și 0,05%)

Pasul 3
Lubrifiere (doar pentru contra-unghi)

Ungeți contraunghiul cu LS OIL. Ștergeți uleiul în exces de pe contraunghi.

Aplicați 5 picături de LS OIL aici și așteptați 10 minute.

1 picătură 1 picătură

Pasul 4
Ambalare

Pasul 5
Sterilizare

Recomandare:
Țară: S.U.A.

Tip de sterilizator	Temperatură	Durată (minute)	Timp de uscare după sterilizare (minute)
Gravitație	+132 °C	15	15
	+121 °C	30	

Țară: Alta decât S.U.A.

Eliminare dinamică a aerului	+134 °C	3	10
		5	
Gravitație	+134 °C	min. 6	10
	+121 °C	min. 60	

Dezinfectare

Părți care trebuie dezinfectate

- Piesă de mână cu motor
- Firul sondei
- Încărcător baterie
- Bară de ghidare
- Tester

Pasul 1
Pre-tratare

Pasul 2
Curățare și dezinfectare

Dezinfectanți aprobați de J. MORITA MFG. CORP.

Dezinfectant	Țara
Etanol (în procente de volum între 70 și 80)	S.U.A.
Opti-Cide3 (șervețele)	
FD366 sensitive (șervețele)	Altele decât S.U.A.

a b c* d e* f* g h i j k

* Opțiune (vândute separat)

Mărci comerciale și mărci înregistrate: părți din denumirile companiilor, produselor, serviciilor etc. din aceste instrucțiuni de utilizare pot conține mărci comerciale sau mărci înregistrate deținute de fiecare companie în parte.