

Tri Auto ZX2 Snabbguide

Före användning och upparbetning

* Var noga med att läsa medföljande bruksanvisning innan du använder Tri Auto ZX2.

* Använd alltid lämpliga handskar när du utför upparbetning.



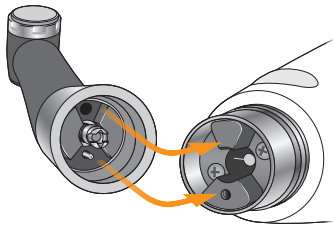
För mer information, skanna QR-koden till höger.



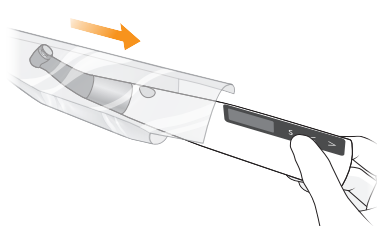
Före användning

Montering av komponenter

Steg 1
Anslut kontravinkeln



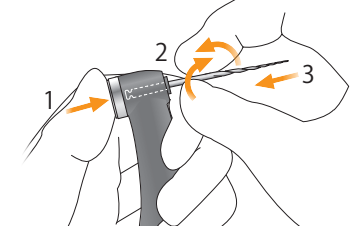
Steg 2
Ta på HP-skyddshylsan



Steg 3
Anslut sondsladden



Steg 4
Installera filen



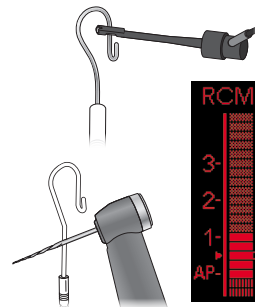
Funktionskontroll

Steg 1
Funktionen för apexlokalisering

Slå på strömmen. LCD-displayen visar "m1" skärmen. Vidrör läppelektroden (krok) med filen och klämman i änden av filhållaren och kontrollera att samtliga indikatorstreck på mätaren på LCD-displayen tänds.

⚠ VARNING

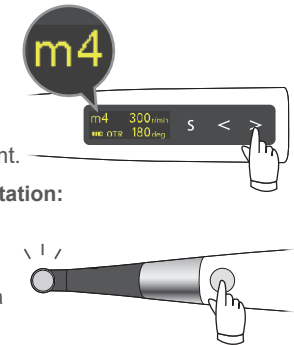
Om alla indikatorstaplar inte tänds ska du omedelbart sluta använda instrumentet och få det reparerat professionellt.



Steg 2
För motorns rotation

Välj "m4" (OTR-läge). Kör motorn för att kontrollera om den roterar jämt.

- Om motorn växlar mellan framåt- och bakåtroteration: Kalibrera instrumentet.
- Om instrumentet vibrerar eller låter onormalt: Sluta omedelbart att använda instrumentet och få det reparerat professionellt.



Slå på/av strömmen

På



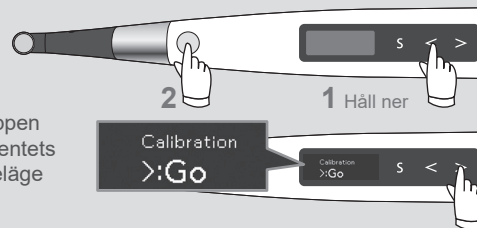
Av



Kalibrering (Före första användningen efter köp, efter att ha bytt ut kontravinkel, om OTR- åtgärd utlöses erratiskt eller slumpmässigt etc.)

Anslut kontravinkeln. Med instrumentet avstängt, håll ner vänster inställningsknapp (<) och tryck sedan på huvudströmbrytaren.

Tryck på den högra inställningsknappen (>) för att starta kalibrering. Instrumentets display återgår automatiskt till vänteläge efter kalibreringen.

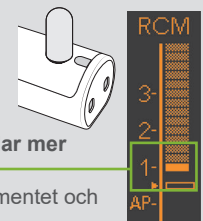


Kontroll med testaren (en gång i veckan)

Slå på strömmen. Anslut testaren. Kontrollera mätaravläsningen.

• Om mätaren visar upp till två staplar från stapel 1: Normalt

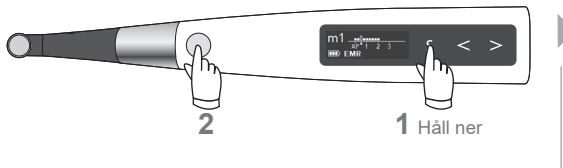
• Om mätaren visar upp till tre staplar mer eller mindre än stapel 1: Sluta omedelbart att använda instrumentet och få det reparerat professionellt.



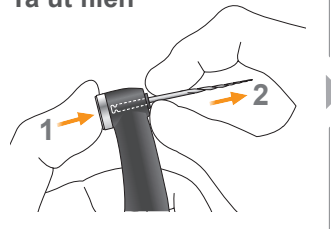
Rekonditionering – efter varje behandling

Efter användning

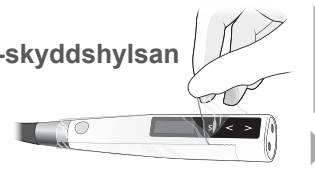
Steg 1
Slå från strömmen



Steg 2
Ta ut filen




Steg 3
Ta av HP-skyddshylsan



⚠ VARNING
Återanvänd aldrig HP-skyddshylsan.

Steg 4
Ladda batteri



Sterilisering

Delar som ska steriliseras

- a. Filhållare
- b. Läppelektrod
- c. Kontravinkel
- d. Handenhetshållare*
- e. Extern filelektrod (med kåpa)*

Steg 1
Förbehandling



Steg 2
Rengöring och desinficering

Driftvillkor för högtemperatur tvätt- och desinfektionsmaskiner

Enhetens namn	Miele G7881
Läge	Vario TD
Rengöringsmedel (koncentration)	neodisher MediClean (0,3 till 0,5 %)
Sköljning (koncentration)	neodisher MediKlar (0,02 till 0,04 %)

Steg 3
Smörjning (endast för kontravinkeln)

Spreja MORITA MULTI SPRAY in i anslutningsändan av kontravinkeln i ungefär 2 sekunder.
Torka bort överflödigt spray från kontravinkeln.



Steg 4
Förpackning



Steg 5
Sterilisering

Rekommendation:

Land: USA

Typ av sterilisator	Temperatur	Tid	Torktid efter sterilisering
Gravitation	+132°C	15 minuter	15 minuter
	+121°C	30 minuter	

Land: Annat än USA


Dynamisk luftborttagning	+134°C	3 minuter	10 minuter
		5 minuter	
Gravitation	+134°C	minst 6 minuter	minst 10 minuter
	+121°C	minst 60 minuter	

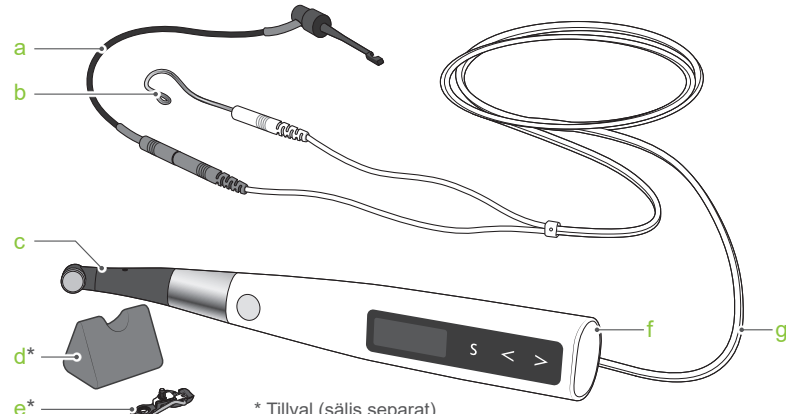
Desinfektion

Delar som ska desinfekteras

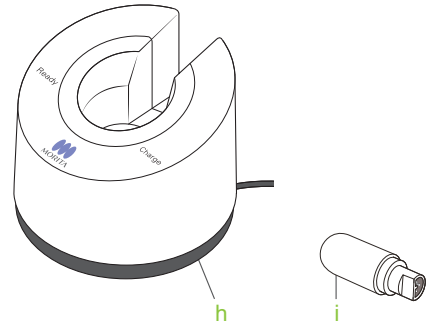
- f. Motordriven handenhet
- g. Sondsladd
- h. Batteriladdare
- i. Testare

Steg 1
Desinfektion





a — Filhållare
b — Läppelektrod
c — Kontravinkel
d* — Handenhetshållare
e* — Extern filelektrod



h — Batteriladdare
i — Testare

* Tillval (säljs separat)

