

Korte handleiding Tri Auto ZX2

Vóór gebruik en herverwerking

* Zorg dat u de bijgevoegde gebruiksaanwijzing leest voordat u de Tri Auto ZX2 gebruikt.

* Draag altijd beschermende handschoenen wanneer u herverwerking uitvoert.



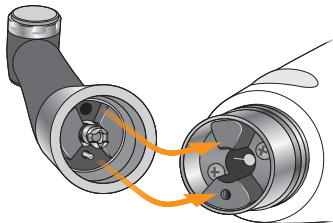
Scan de QR-code aan de rechterkant voor meer informatie.



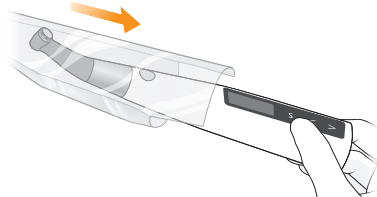
Vóór gebruik

Montage onderdelen

Stap 1
Hoekstuk koppelen



Stap 2
Het beschermend handstuk-hoesje erom doen



Stap 3
Het sondesnoer aansluiten



⚠ VOORZICHTIG

Zorg dat u de contra-elektrode (haak) aansluit op de witte sonde-aansluiting.

Stap 4
De vijl plaats



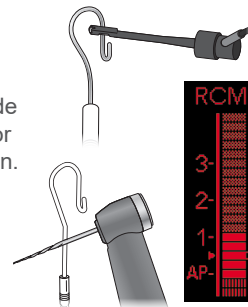
Functiecontrole

Stap 1
Apexlocatiefunctie

Zet het instrument aan. Op het LCD-display wordt het venster "m1" weergegeven. Raak de contra-elektrode (haak) aan met de vijl en de klem aan het uiteinde van de vijlhouder en zorg ervoor dat alle indicatiebalkjes op de meter in de LCD-display oplichten.

⚠ WAARSCHUWING

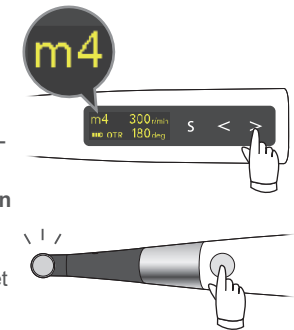
Stop onmiddellijk met het gebruik van het instrument en laat het repareren door een professional indien de indicatielampjes niet oplichten.



Stap 2
Motorrotatie

Selecteer "m4" (OTR-modus). Laat de motor draaien om te kijken of deze vlekkeloos roteert.

- Indien de motor wisselt tussen voorwaartse en achterwaartse rotatie: Kalibreer het instrument.
- Indien het instrument abnormaal vibreert of een raar geluid maakt: Stop onmiddellijk met het gebruik van het instrument en laat het repareren door een professional.



Het instrument aan-/uitzetten

Aan



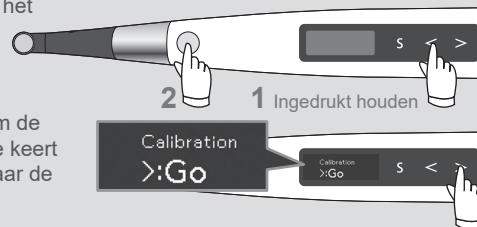
Uit



Kalibratie (vóór het eerste gebruik na aankoop, na het vervangen van het hoekstuk, indien de OTR-actie per ongeluk of willekeurig is getriggerd, enzovoorts)

Sluit het hoekstuk aan. Houd terwijl het instrument is uitgeschakeld de linker instelknop (<) ingedrukt en druk vervolgens op de hoofdknop.

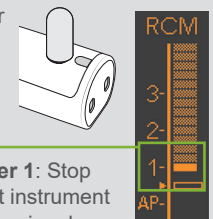
Druk op de rechter instelknop (>) om de kalibratie te starten. Na de kalibratie keert het instrument automatisch terug naar de stand-byweergave.



Controleren met tester (eenmaal per week)

Zet het instrument aan. Sluit de tester aan. Controleer de meterwaarde.

- Als de meter binnen twee balkjes vanaf balkje 1 oplicht: Normaal
- Als de meter drie balkjes hoger of lager oplicht dan balkje nummer 1: Stop onmiddellijk met het gebruik van het instrument en laat het repareren door een professional.



Herwerking: na iedere behandeling

Na gebruik

Stap 1
Uitzetten

2
1 Ingedrukt houden

Stap 2
De vijl verwijderen

1 2

Stap 3
Het beschermend handstukhoesje verwijderen

⚠ WAARSCHUWING
Het handstukhoesje nooit hergebruiken.

Stap 4
De batterij opladen

Sterilisatie

Te steriliseren onderdelen

- a. Vijlhouder
- b. Contra-elektrode
- c. Hoekstuk
- d. Handstukhouder*
- e. Externe vijlelektrode (met kapje)*

Stap 1
Voorbehandeling

Stap 2
Reiniging en desinfectie

Bedrijfsomstandigheden voor reinigings-/desinfectieautomaat bij hoge temperatuur

Naam van de eenheid	Miele G7881
Modus	Vario TD
Reinigingsmiddel (concentratie)	neodisher MediClean (0,3% tot 0,5%)
Spoelen (concentratie)	neodisher MediKlar (0,02% tot 0,04%)

Stap 3
Smering
(alleen voor het hoekstuk)

Spuit gedurende 2 seconden de MORITA MULTI SPRAY in het aansluitdeel van het hoekstuk.
Veeg overtollige spray van het hoekstuk.

Stap 4
Verpakking

Stap 5
Sterilisatie

Anbeveling:
Land: Verenigde Staten van Amerika

Sterilisator type	Temperatuur	Tijd	Droogtijd na sterilisatie
Natuurlijke convectorie	+132°C	15 minuten	15 minuten
	+121°C	30 minuten	

Land: Anders dan de Verenigde Staten van Amerika

Dynamische luchtverwijdering	+134°C	3 minuten	10 minuten
		5 minuten	
Natuurlijke convectorie	+134°C	Min. 6 minuten	Min. 10 minuten
	+121°C	Min. 60 minuten	

Desinfectie

Te desinfecteren onderdelen

- f. Motorhandstuk
- g. Sondesnoer
- h. Batterijlader
- i. Tester

Stap 1
Desinfectie

a

b

c

d*

e*

f

g

* Optie (apart verkrijgbaar)

h

i

