

Tri Auto ZX2 Hurtigveiledning

Før bruk og repressering

* Les den medfølgende bruksanvisningen før du bruker Tri Auto ZX2.

* Bruk alltid egnede hansker når du utfører repressering.



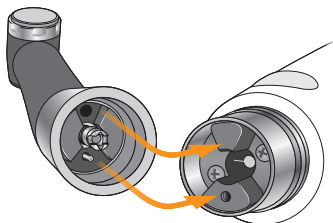
Skann QR-koden til høyre for mer informasjon.



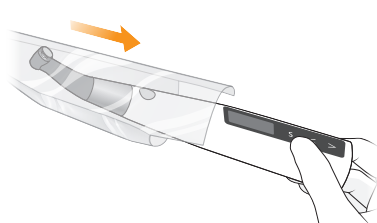
Før bruk

Komponent enhet

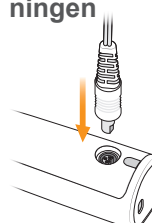
Steg 1
Koble vinkelstykket



Steg 2
Sett på HP-beskyttelseshylsen

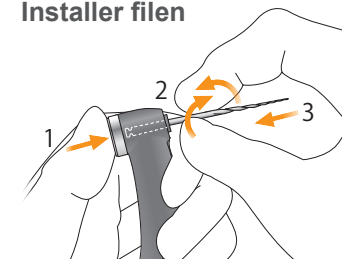


Steg 3
Koble probeledningen



⚠ FORSIKTIG
Sørg for å koble motelektroden (kroken) til den hvite probekontakten.

Steg 4
Installer filen



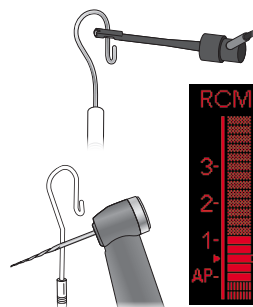
Funksjonskontroll

Steg 1
Funksjonen for apeks-plassering

Slå på strømmen. LCD-skjermen viser "m1"-skjermen. Berør motelektroden (kroken) med filen og klipset i enden av filholderen; kontroller at indikatorsøylen på måleren i LCD-displayet lyser.

⚠ ADVARSEL

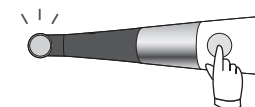
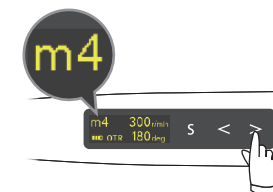
Hvis ikke alle indikatorsøylene lyser, må du slutte å bruke instrumentet øyeblikkelig og få det reparert av en fagperson.



Steg 2
Motorrotasjon

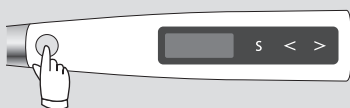
Velg "m4" (OTR-modus). Kjør motoren for å se om den roterer jevnt.

- Hvis motoren veksler mellom å rotere forover og i revers: Kalibrer instrumentet.
- Hvis instrumentet skaper en unormal vibrasjon eller støy: Slutt å bruke instrumentet øyeblikkelig og få det reparert av en fagperson.



Slå strømmen på/av

På



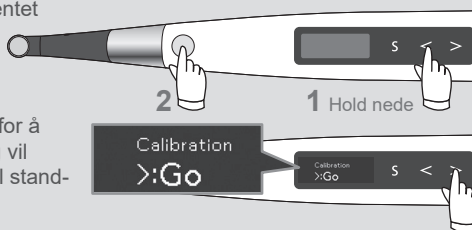
Av



Kalibrering (før første gangs bruk etter kjøpet, etter å ha byttet vinkelstykket, hvis OTR utløses uberegnelig eller tilfeldig osv.)

Koble til vinkelstykket. Med instrumentet avslått holder du nede venstre innstillingsbryter (<) og trykker deretter på hovedbryteren.

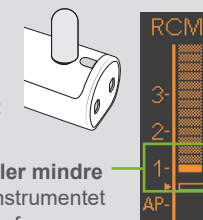
Trykk på høyre innstillingsbryter (>) for å starte kalibreringen. Etter kalibrering vil instrumentet automatisk gå tilbake til stand-by-visningen.



Sjekker med tester (én gang i uken)

Slå på strømmen. Koble til testeren. Kontroller måleravlesningen.

- Hvis måleren lyser opp innenfor to segmenter med segment nr. 1: Normal
- Hvis opp til tre segmenter mer eller mindre enn segment nr. 1: Slutt å bruke instrumentet øyeblikkelig og få det reparert av en fagperson.



Bearbeiding – etter hver behandling

Etter bruk

Steg 1
Slå av strømmen

2

1 Hold nede

Steg 2
Ta ut fil

1

2

Steg 3
Fjern HP-beskyttelses-hylsen

⚠ ADVARSEL
Aldri bruk HP-beskyttelseshylsen på nytt.

Steg 4
Lade batteri

Sterilisering

Delar som ska steriliseras

- a. Filholder
- b. Motelektrode
- c. Vinkelstykke
- d. Håndstykkeholder*
- e. Ekstern filelektrode (med hette)*

Steg 1
Forhåndsbehandling

Steg 2
Rengjøring og desinfisering

Bruksbetingelser for høytemperatur vaske-desinfektorer

Enhetsnavn	Miele G7881
Modus	Vario TD
Vaskemiddel (konsentrasjon)	neodisher MediClean (0,3 % til 0,5 %)
Rinse (konsentrasjon)	neodisher MediKlar (0,02% til 0,04%)

Steg 3
Smøring (gjelder kun vinkelstykket)

Spray MORITA MULTI SPRAY inn i tilkoblingsenden av vinkelstykket i omtrent 2 sekunder.
Tørk overflødig spray av vinkelstykket.

Steg 4
Pakking

Steg 5
Sterilisering

Anbefaling:
Land: USA

Sterilisator type	Temperatur	Tid	Tørketid etter sterilisering
Spesifikk vekt	+132°C	15 minutter	15 minutter
	+121°C	30 minutter	

Land: Annet enn USA

Dynamisk luftfjerning	+134°C	3 minutter	10 minutter
		5 minutter	
Spesifikk vekt	+134°C	min. 6 minutter	min. 10 minutter
	+121°C	min. 60 minutter	

Desinfeksjon

Deler som skal desinfiseres

- f. Motorhåndstykke
- g. Probeledning
- h. Batterilader
- i. Tester

Steg 1
Desinfeksjon

a

b

c

d*

e*

f

g

h

i

* Tilleggsutstyr (selges separat)

