

Tri Auto ZX2 Γρήγορος Οδηγός

Πριν από τη Χρήση και την Επανεπεξεργασία

* Βεβαιωθείτε ότι έχετε διαβάσει τις συνοδευτικές Οδηγίες Χρήσης πριν χρησιμοποιήσετε το Tri Auto ZX2.

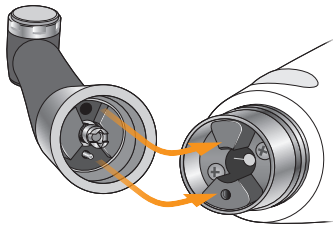
* Πάντοτε να φοράτε κατάλληλα γάντια όταν πραγματοποιείτε επανεπεξεργασία.



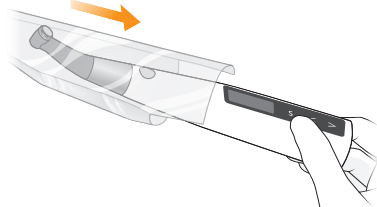
Πριν από τη Χρήση

Εξάρτημα Συναρμολόγηση

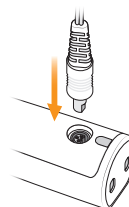
Βήμα 1
Σύνδεση Γωνιακής Χειρολαβής



Βήμα 2
Περάστε το Προστατευτικό
Χιτώνιο HP

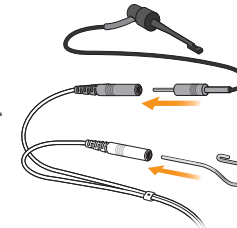


Βήμα 3
Σύνδεση Καλωδίου
Ανιχνευτή

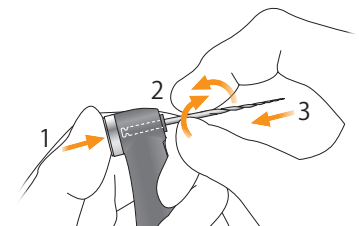


⚠️ ΠΡΟΦΥΛΑΞΗ

Βεβαιωθείτε ότι το αντίθετο ηλεκτρόδιο (άγκιστρο) έχει συνδεθεί στον λευκό συνδετήρα του ανιχνευτή.



Βήμα 4
Εγκατάσταση Λίμας



Για περισσότερες πληροφορίες, σαρώστε τον κωδικό QR προς τα δεξιά.



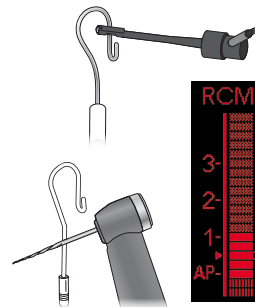
Έλεγχος Λειτουργίας

Βήμα 1
Λειτουργία Εντοπισμού Ακρορριζίου

Ενεργοποιήστε το μηχάνημα. Στην οθόνη LCD εμφανίζεται η ένδειξη «m1». Αγγίξτε το αντίθετο ηλεκτρόδιο (άγκιστρο) με τη λίμα και το κλιπ στο άκρο της υποδοχής λίμας. Βεβαιωθείτε ότι ανάβουν όλες οι μπάρες ένδειξης στον μετρητή, στην οθόνη LCD.

⚠️ ΠΡΟΕΙΔΟΠΟΙΗΣΗ

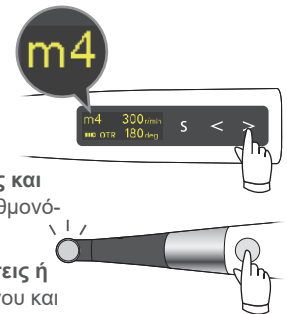
Εάν δεν ανάβουν οι μπάρες ένδειξης, διακόψτε άμεσα τη χρήση του οργάνου και φροντίστε για την επισκευή του από επαγγελματία.



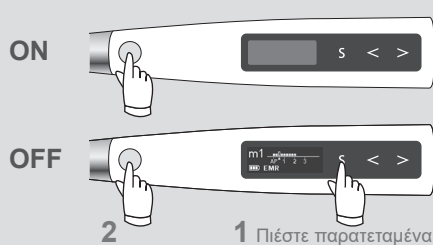
Βήμα 2
Περιστροφή Μοτέρ

Επιλέξτε «m4» (λειτουργία OTR). Λειτουργήστε το μοτέρ για να δείτε εάν περιστρέφεται ομαλά.

- Εάν το μοτέρ εναλλάσσεται μεταξύ εμπρόσθιας και αντίστροφης περιστροφής: Προχωρήστε σε βαθμονόμηση του οργάνου.
- Εάν το όργανο δημιουργεί ασυνήθιστες δονήσεις ή και θόρυβο: Διακόψτε άμεσα τη χρήση του οργάνου και φροντίστε για την επισκευή του από επαγγελματία



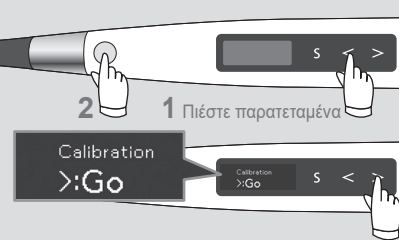
Ενεργοποίηση/Απενεργοποίηση



Βαθμονόμηση (Πριν από την πρώτη χρήση μετά την αγορά, μετά την αντικατάσταση της γωνιακής χειρολαβής, εάν η ενέργεια OTR ενεργοποιείται σπασμωδικά ή τυχαία, κ.λπ.)

Συνδέστε την γωνιακή χειρολαβή. Με το όργανο απενεργοποιημένο, κρατήστε κάτω τον αριστερό διακόπτη ρύθμισης (<) και στη συνέχεια πιέστε το Γενικό διακόπτη.

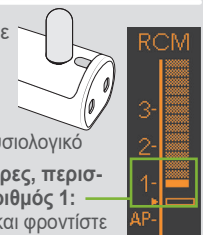
Πιέστε τον δεξιό διακόπτη ρύθμισης (>) για να ξεκινήσει η βαθμονόμηση. Μετά τη βαθμονόμηση, το όργανο επιστρέφει αυτόματα στην οθόνη αναμονής.



Έλεγχος με Δοκιμαστικό Εργαλείο (μια φορά την εβδομάδα)

Ενεργοποιήστε το μηχάνημα. Συνδέστε το δοκιμαστικό εργαλείο. Ελέγξτε την ένδειξη του μετρητή.

- Εάν στον μετρητή ανάβουν έως δύο μπάρες από την μπάρα αριθμός 1: Φυσιολογικό
- Εάν στον μετρητή ανάβουν τρεις μπάρες, περισσότερο ή λιγότερο, από την μπάρα αριθμός 1: Διακόψτε άμεσα τη χρήση του οργάνου και φροντίστε για την επισκευή του από επαγγελματία.



Επανεπεξεργασία - μετά από κάθε θεραπεία

Μετά τη Χρήση

Βήμα 1
Απενεργοποίηση

2

1 Πιέστε παρατεταμένα

Βήμα 2
Αφαιρέστε τη Λίμα

1

2

Βήμα 3
Αφαιρέστε το Προστατευτικό Χιτώνιο HP

⚠️ ΠΡΟΕΙΔΟΠΟΙΗΣΗ
Ποτέ μη επαναχρησιμοποιείτε το προστατευτικό χιτώνιο HP.

Βήμα 4
Φορτίστε τη Μπαταρία

Αποστείρωση

Εξαρτήματα προς αποστείρωση

- Υποδοχή Λίμας
- Αντίθετο Ηλεκτρόδιο
- Γωνιακή Χειρολαβή
- Υποδοχή Χειρολαβής*
- Εξωτερικό Ηλεκτρόδιο Λίμας (με καπάκι)*

Βήμα 1
Προεπεξεργασία

Βήμα 2
Καθαρισμός και απολύμανση

Συνθήκες λειτουργίας για πλυντήρια-απολυμαντές υψηλής θερμοκρασίας

Όνομασία Μονάδας	Miele G7881
Λειτουργία	Vario TD
Απορρυπαντικό (συγκέντρωση)	neodisher MediClean (0,3 % έως 0,5 %)
Ξέπλυμα (συγκέντρωση)	neodisher MediKlar (0,02 % έως 0,04 %)

Βήμα 3
Λίπανση
(μόνο για τη γωνιακή χειρολαβή)

Ψεκάστε με το MORITA MULTI SPRAY στο άκρο σύνδεσης της γωνιακής χειρολαβής, για περίπου 2 δευτερόλεπτα.

Σκουπίστε τυχόν πλεόνασμα στρώ από τη γωνιακή χειρολαβή.

Βήμα 4
Συσκευασία

Βήμα 5
Αποστείρωση

Σύσταση:

Χώρα: ΗΠΑ

Τύπος αποστειρωτή	Θερμοκρασία	Χρόνος	Χρόνος στεγνώματος μετά την αποστείρωση
Βαρύτητα	+132°C	15 λεπτά	15 λεπτά
	+121°C	30 λεπτά	

Χώρα: Εκτός ΗΠΑ

Δυναμική Αφαίρεση Αέρα	Θερμοκρασία	Χρόνος	Χρόνος στεγνώματος μετά την αποστείρωση
Βαρύτητα	+134°C	3 λεπτά	10 λεπτά
	+121°C	5 λεπτά	
Βαρύτητα	+134°C	Τουλάχιστον 6 λεπτά	Τουλάχιστον 10 λεπτά
	+121°C	Τουλάχιστον 60 λεπτά	

Απολύμανση

Εξαρτήματα προς αποστείρωση

- Μηχανοκίνητη Χειρολαβή
- Καλώδιο Ανιχνευτή
- Φορτιστής Μπαταρίας
- Δοκιμαστικό Εργαλείο

Βήμα 1
Απολύμανση

a

b

c

d*

e*

h

i

* Προαιρετικά (πωλούνται χωριστά)

