

Tri Auto ZX2 – Stručný návod

Pred použitím a repasovaním

* Pred použitím zariadenia Tri Auto ZX2 si prečítajte priložené pokyny na použitie.

* Pri repasovaní vždy používajte vhodné rukavice.



Ak chcete získať ďalšie informácie, naskenujte kód QR doprava.

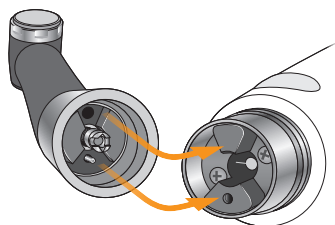


Pred použitím

Zostava súčastí

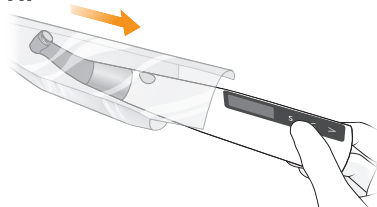
Krok 1

Pripojte kontrastný uhol



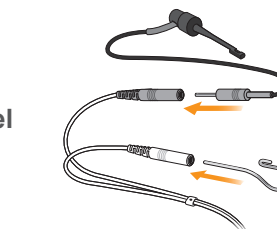
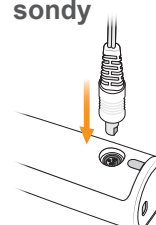
Krok 2

Nasajte ochranné puzdro HP



Krok 3

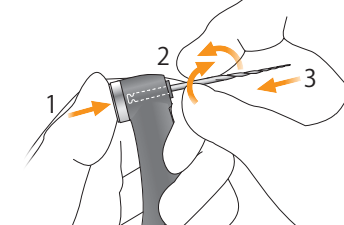
Pripojte kábel sondy



UPOZORNENIE
Nezabudnite pripojiť protielektródu (háčik) k bielemu konektoru sondy.

Krok 4

Nainštalujte pilník



Kontrola funkcie

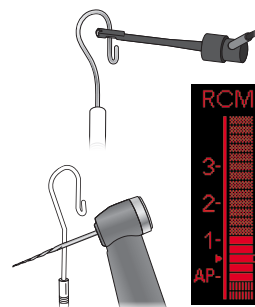
Krok 1

Funkcia umiestnenia apexu

Zapnite napájanie. Na LCD displeji sa zobrazí obrazovka „m1“. Stlačte protielektródu (háčik) s pilníkom a sponou na konci držáka pilníka. Uistite sa, že sa rozsvietia všetky paličky indikátorov na merači na LCD displeji.

VAROVANIE

Ak sa všetky paličky indikátorov nerozsvietia, okamžite prestaňte prístroj používať a nechajte ho odborné opraviť.



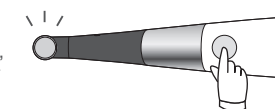
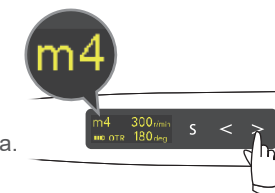
Krok 2

Otáčky motora

Zvoľte „m4“ (režim OTR). Spustíte motor, aby ste videli, či sa plynulo otáča.

• Ak sa motor prepína medzi otáčaním vpred a vzad: Kalibrujte prístroj.

• Ak prístroj spôsobuje abnormálne vibrácie alebo hluk: Okamžite prestaňte prístroj používať a nechajte ho odborné opraviť.



Zapnutie/vypnutie napájania

On (Zapnuté)



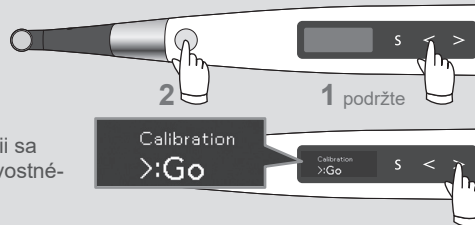
Off (Vypnuté)



Kalibrácia (pred prvým použitím po zakúpení, po výmene kontrastného uhla, ak je akcia OTR spustená nepravidelne alebo náhodne atď.)

Pripojte kontrastný uhol. Keď je prístroj vypnutý, podržte spínač ľavého nastavenia (<) a potom stlačte hlavný vypínač.

Stlačte pravý spínač nastavenia (>) a spustíte kalibráciu. Po kalibrácii sa prístroj automaticky vráti do pohotovostného režimu.

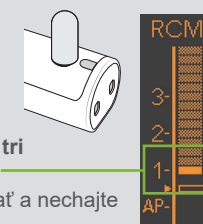


Kontrola s testerom (raz týždenne)

Zapnite napájanie. Pripojte tester. Skontrolujte údaj na počítadle.

• Ak sa merač rozsvieti do dvoch pruhov s číslom 1: Normálne

• Ak sa merač rozsvieti na najviac tri paličky nad alebo pod číslom 1: Okamžite prestaňte prístroj používať a nechajte ho odborné opraviť.



Repasovanie – po každom ošetrení

Po použití

Krok 1
Vypnite napájanie

Krok 2
Vyberte pilník

Krok 3
Odstráňte ochranné puzdro HP

VAROVANIE
Ochranné puzdro HP nikdy nepoužívajte opakovane.

Krok 4
Nabíte batériu

Sterilizácia

Diely, ktoré treba sterilizovať*

- a. Držiak pilníkov
- b. Protielektroda
- c. Kontrastný uhol
- d. Držiak násadca*
- e. Externá elektróda pre pilník (s krytom)*

Krok 1
Pred ošetrením

Krok 2
Čistenie a dezinfekcia

Prevádzkové podmienky pre vysokoteplotné umývačky-dezinfektory

Názov jednotky	Miele G7881
Režim	Vario TD
Čistiaci prostriedok (koncentrácia)	neodisher MediClean (0,3 % do 0,5 %)
Výplach (koncentrácia)	neodisher MediKlar (0,02 % do 0,04 %)

Krok 3
Mazanie (lenpri kontrastnom uhle)

Sprej MORITA MULTI SPRAY nasprejujte na koniec kontrastného uhla približne po dobu 2 sekúnd. Utrite akékoľvek nadmerné množstvo spreja z kontrastného uhla.

Krok 4
Balenie

Krok 5
Sterilizácia

Odporúčania:

Krajina: USA

Typ sterilizátora	Teplota	Čas	Čas sušenia po sterilizácii
Gravitácia	+132°C	15 minút	15 minút
	+121°C	30 minút	

Krajina: Iné ako USA

Dynamické odstránenie vzduchu	+134°C	3 minúty	10 minút
		5 minút	
Gravitácia	+134°C	min. 6 minút	min. 10 minút
	+121°C	min. 60 minút	

Dezinfekcia

Diely, ktoré treba dezinfikovať*

- f. Ručné časti motora
- g. Kábel sondy
- h. Nabíjačka batérie
- i. Testovací prístroj

Krok 1
Dezinfekcia

a
b
c
d*
e*

h

i

* Možnosť (predáva sa samostatne)

