

Кратко ръководство за Tri Auto ZX2

Преди употреба и Обработка

* Не забравяйте да прочетете придружаващите инструкции за употреба, преди да използвате Tri Auto ZX2.

* Винаги носете подходящи ръкавици, когато изпълнявате обработка.



За повече информация, сканирайте QR кода вдясно.

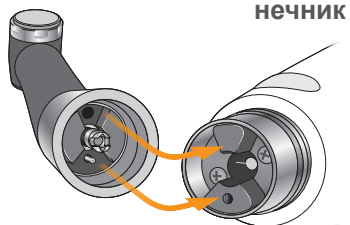


Преди употреба

Сглобяване на компонентите

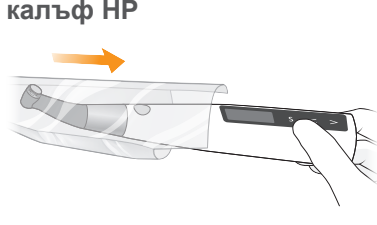
Стъпка 1

Свържете обратния наконечник



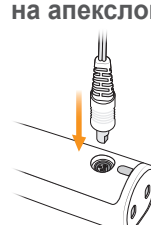
Стъпка 2

Поставете предпазния калъф HP



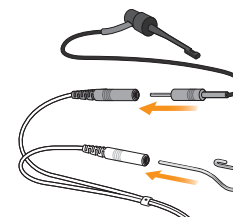
Стъпка 3

Свържете кабела на апекслокатора



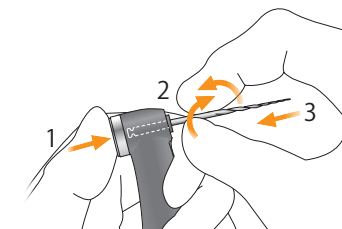
⚠ ВНИМАНИЕ

Не забравяйте да свържете обратния електрод (кукичка) към белия куплунг.



Стъпка 4

Поставете канална пила



Проверка на функцията

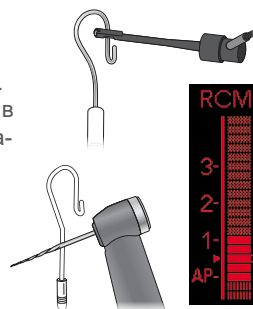
Стъпка 1

Функцията за апекслокация

Включете захранването. LCD дисплеят показва екран „m1“. Допрейте обратния електрод (кукичка) до пилата и щипката в края на държателя на пилата; уверете се, че всички индикаторни ленти на скалата на LCD дисплея светват.

⚠ ПРЕДУПРЕЖДЕНИЕ

Ако всички индикаторни ленти не светят, спрете да използвате апарата веднага и го изпратете на професионален ремонт.



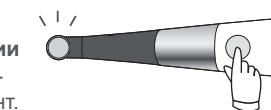
Стъпка 2

Въртене на мотора

Изберете „m4“ (режим OTR). Стартирайте мотора, за да видите дали се върти гладко.

• Ако моторът редува въртене напред и назад: Калибрирайте апарата.

• Ако апаратът създава ненормални вибрации или шум: Спрете да използвате апарата незабавно и го изпратете на професионален ремонт.



Включване / изключване на захранването

Включено



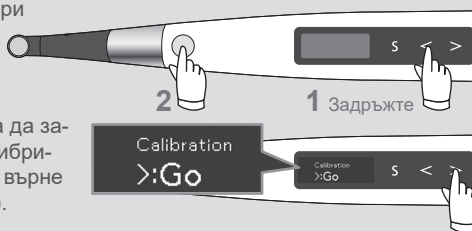
Изключено



Калибриране (преди първата употреба след закупуването, след смяна на обратния наконечник, ако се задейства действието OTR неавтоматично или случайно, и др.)

Свържете обратния наконечник. При изключен апарат, задръжте натиснат левия бутон Set (<) и натиснете главния бутон Main.

Натиснете десния бутон Set (>), за да започнете калибрирането. След калибрирането уредът автоматично ще се върне към дисплея „Готовност“ (Standby).

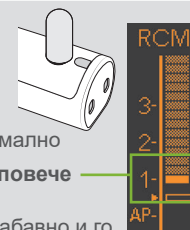


Проверка с тестер (веднъж седмично)

Включете захранването. Свържете тестера. Проверете показанията на скалата.

• Ако скалата свети в рамките на две ленти от лента номер 1: Нормално

• Ако скалата свети до три ленти повече или по-малко от номер 1: Спрете да използвате апарата незабавно и го изпратете на професионален ремонт.



Обработка на инструментите – след всяко лечение

След употреба

Стъпка 1
Изключете захранването



Стъпка 2
Извадете пилата



Стъпка 3
Свалете предпазния калъф HP



Стъпка 4
Заредете батерията



⚠ ПРЕДУПРЕЖДЕНИЕ
Никога не използвайте предпазния калъф HP повторно.

Стерилизация

Компоненти за стерилизиране

- а. Държател на пила (щипка)
- б. Обратен електрод (кукичка)
- в. Обратен наконечник
- г. Стойка за наконечник*
- д. Външен електрод за пили (с капачка)*

Стъпка 1
Предварителна обработка



Стъпка 2
Почистване и дезинфекция

Условия за работа на високотемпературни миялни машини за дезинфекция (термодезинфектори)

Име на апарата	Miele G7881
Режим	Vario TD
Измиващ препарат (концентрация)	neodisher MediClean (0,3 % до 0,5 %)
Промиване (концентрация)	neodisher MediKlar (0,02 % до 0,04 %)

Стъпка 3
Смазване (само за обратния наконечник)

Напръскайте MORITA MULTI SPRAY в конекторния край на обратния наконечник за около 2 секунди.

Избършете излишния спрей от обратния наконечник.



Стъпка 4
Опаковане



Стъпка 5
Стерилизация

Препоръка:

Държава: САЩ

Вид стерилизатор:	Температура	Време	Време за сушене след стерилизация
Гравитация	+132°C	15 минути	15 минути
	+121°C	30 минути	

Държава: Различна от САЩ


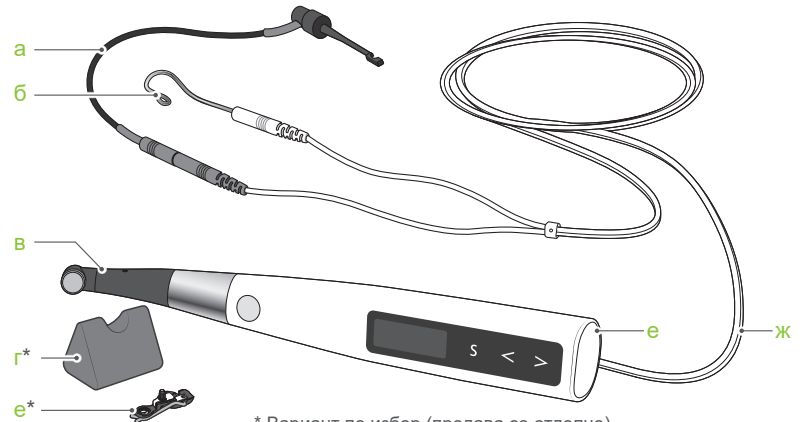
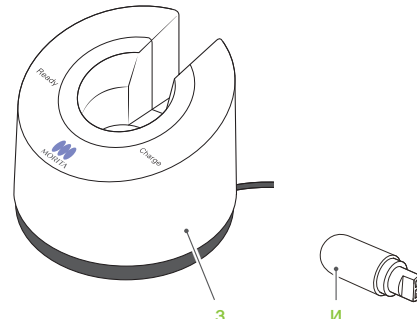
Динамично отстраняване на въздух	Температура	Време	Време за сушене след стерилизация
Гравитация	+134°C	3 минути	10 минути
		5 минути	
Гравитация	+121°C	минимум 6 минути	минимум 10 минути
		минимум 60 минути	

Дезинфекция

Компоненти за дезинфекциране

- е. Наконечник на мотора
- ж. Кабел на апекслокатора
- з. Зарядно устройство за батерията
- и. Тестер

Стъпка 1
Дезинфекция

* Вариант по избор (продава се отделно)

