

Tri Auto ZX2 īsā pamācība

Pirms lietošanas un atkārtotas apstrādes

* Pirms Tri Auto ZX2 izmantošanas noteikti izlasiet pievienoto lietošanas instrukciju.

* Veicot atkārtotu apstrādi, vienmēr valkājiet piemērotus cimdus.



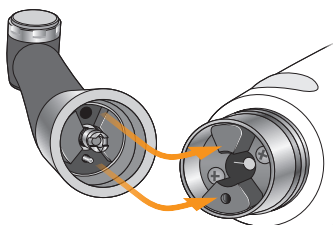
Lai iegūtu plašāku informāciju, noskenējiet labajā pusē esošo QR kodu.



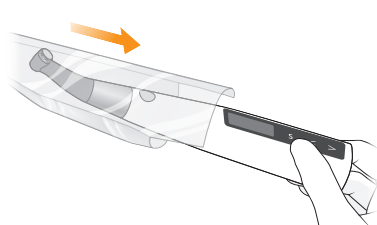
Pirms lietošanas

Komponentu montāža

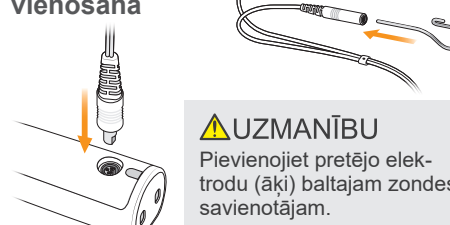
1. darbība
Kontrleņķa pievienošana



2. darbība
HP aizsargzuvavas uzlikšana



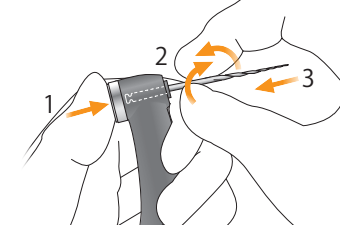
3. darbība
Zondes vada pievienošana



⚠ UZMANĪBU

Pievienojiet pretējo elektrodu (āķi) baltajam zondes savienotājam.

4. darbība
Vīles uzstādīšana



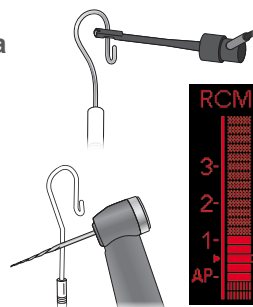
Funkciju pārbaude

1. darbība
Punkta "Apex" (Apeks) atrašanās vietas funkcija

Ieslēdziet instrumentu. LCD displejā parādīsies "m1" ekrāns. Pieskarieties pretējam elektrodam (āķim) ar vīli un vīles turētāja galā esošo fiksatoru; pārliecinieties, ka mērierīces LCD displejā iedegas visu indikatoru joslas.

⚠ BRĪDINĀJUMS

Ja visu indikatoru joslas neiedegas, nekavējoties pārtrauciet instrumenta lietošanu un nogādājiet to remontā.

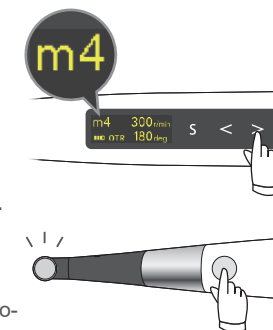


2. darbība
Motora rotācija

Atlasiet "m4" (OTR režīms). Iedarbiniet motoru, lai redzētu, vai tas griežas vienmērīgi.

• Ja motors pārmaiņus rotē uz priekšu un atpakaļ: kalibrējiet instrumentu.

• Ja instruments rada neparastu vibrāciju vai troksni: nekavējoties pārtrauciet instrumenta lietošanu un nogādājiet to remontā.



Instrumenta ieslēgšana/izslēgšana

Ieslēgts



Izslēgts

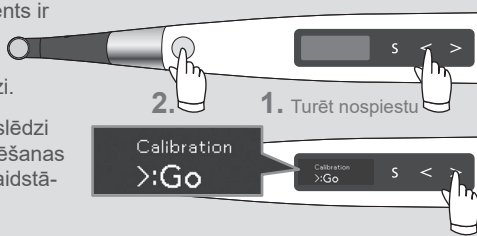


2. Turēt nospiestu

Kalibrēšana (pirms pirmās lietošanas reizes pēc iegādes, pēc kontrleņķa nomaiņas, ja OTR darbība tiek aktivizēta neatbilstoši vai nejauši utt.)

Pievienojiet kontrleņķi. Kad instruments ir izslēgts, turiet nospiestu kreisās puses iestatījumu slēdzi (<) un pēc tam nospiediet galveno slēdzi.

Nospiediet labās puses iestatījumu slēdzi (>), lai sāktu kalibrēšanu. Pēc kalibrēšanas instruments automātiski atgriežas gaidstāves displejā.

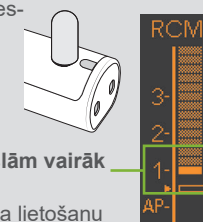


Pārbaudīšana ar testerī (reizi nedēļā)

Ieslēdziet instrumentu. Pievienojiet testerī. Pārbaudiet mērierīces rādījumu.

• Ja mērierīcē iedegas līdz divām joslām, skaitot no 1. joslas: normāla darbība.

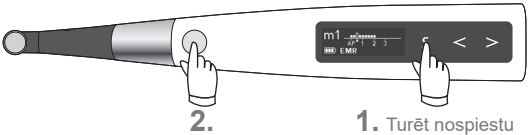
• Ja mērierīcē iedegas par trim joslām vairāk vai mazāk, skaitot no 1. joslas: nekavējoties pārtrauciet instrumenta lietošanu un nogādājiet to remontā.



Atkārtota apstrāde – pēc katras procedūras

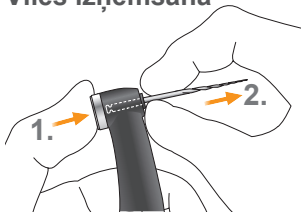
Pēc lietošanas

1. darbība
Instrumenta izslēgšana

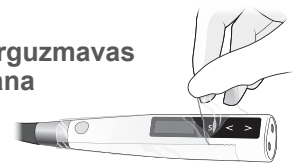


2. Turēt nospiešanu

2. darbība
Vīles izņemšana




3. darbība
HP aizsargzuvavas noņemšana



⚠️BRĪDINĀJUMS
Nekad neizmantojiet HP aizsargzuvavu atkārtoti.

4. darbība
Akumulatora uzlādēšana



Sterilizācija

Sterilizējamās daļas

- Vīles turētājs
- Pretējais elektrods
- Kontrleņķis
- Rokas ierīces turētājs*
- Ārējais vīles elektrods (ar vāciņu)*

1. darbība
Sākotnējā apstrāde



2. darbība
Tīrīšana un dezinfekcija

Augstas temperatūras mazgāšanas un dezinfekcijas iekārtas ekspluatācijas apstākļi

ierīces nosaukums	Miele G7881
Režīms	Vario TD
Mazgāšanas līdzeklis (koncentrācija)	neodisher MediClean (no 0,3 % līdz 0,5 %)
Skalotājs (koncentrācija)	neodisher MediKlar (no 0,02 % līdz 0,04 %)

3. darbība
Eļļošana (tikai kontrleņķim)

Apmēram 2 sekundes izsmidziniet MORITA MULTI SPRAY kontrleņķa savienojuma galā.

Noslaukiet lieko aerosolu no kontrleņķa.



4. darbība
Συσκευασία



5. darbība
Sterilizācija

Ieteikums:

Valsts: ASV

Sterilizatora veids	Temperatūra	Laiks	Žūšanas laiks pēc sterilizācijas
Gravitātes	+132°C	15 minūtes	15 minūtes
	+121°C	30 minūtes	

Valsts: Visas, izņemot ASV


Dinamiskā gaisa noņemšana	Temperatūra	Laiks	Žūšanas laiks pēc sterilizācijas
Gravitātes	+134°C	3 minūtes	10 minūtes
	+134°C	5 minūtes	
Gravitātes	+134°C	min. 6 minūtes	min. 10 minūtes
	+121°C	min. 60 minūtes	

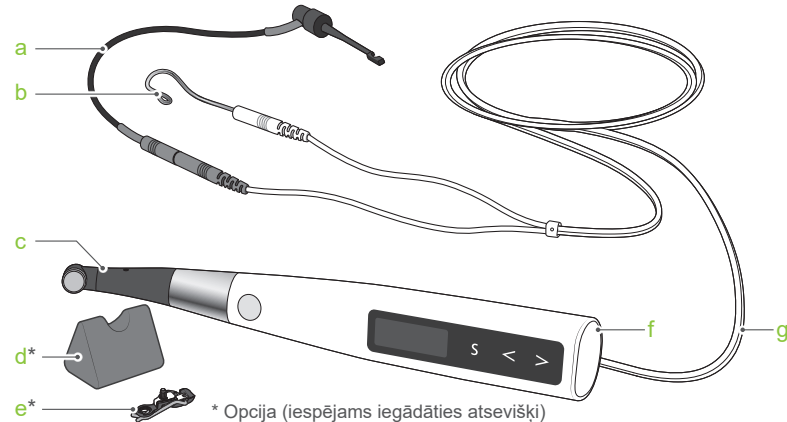
Dezinfekcija

Dezinficējamās daļas

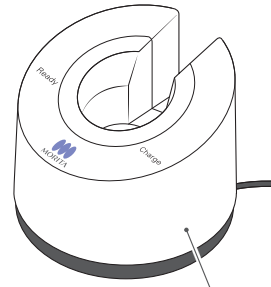
- Motorizēta rokas ierīce
- Zondes vads
- Lādētājs
- Testeris

1. darbība
Dezinfekcija

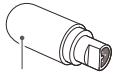




a —
b —
c —
d* —
e* —



h —



i —

* Opcija (iespējams iegādāties atsevišķi)

