

Tri Auto ZX2 – Rövid útmutató

Használat és újrafeldolgozás előtt

* A Tri Auto ZX2 használatának megkezdése előtt mindenképpen olvassa el a mellékelt Használati útmutatót.

* Az újrafeldolgozás során mindig viseljen megfelelő védőkesztyűt.



További információért olvassa be a jobbra látható QR-kódot.

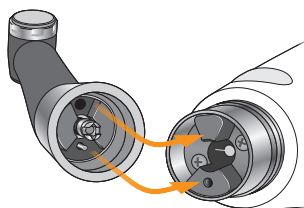


Használat előtt

Alkatrészek összeállítása

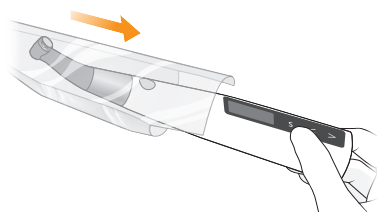
1. lépés

Csatlakoztassa a könyökdarabot



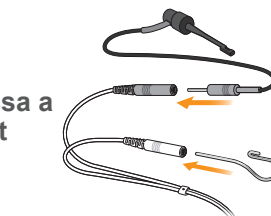
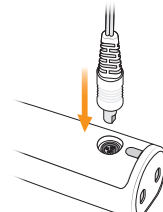
2. lépés

Helyezze fel a HP védőhüvelyt



3. lépés

Csatlakoztassa a szondakábelt

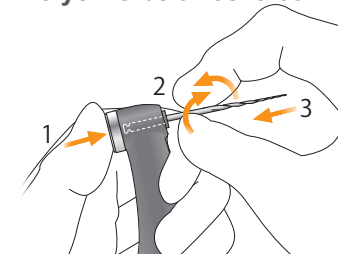


⚠ VIGYÁZAT

Ügyeljen rá, hogy az ellenelektrodát (kampó) a fehér szondacsatlakozóhoz csatlakoztassa.

4. lépés

Helyezze be a reszelőt



Működés ellenőrzése

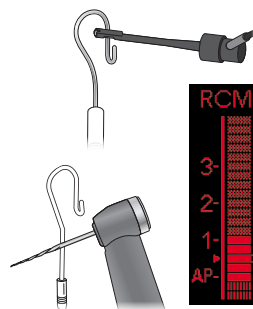
1. lépés

Gyökércsúcs-meghatározási funkció

Kapcsolja be a készüléket. Az LCD kijelzőn az „m1” képernyő jelenik meg. Érintse az ellenelektrodát (kampó) a reszelőhöz és a reszelőtartó végén lévő csíptetőhöz – győződjön meg róla, hogy az LCD-kijelzőn lévő skála összes jelölőoszlopa kigyullad-e.

⚠ FIGYELEM

Ha nem gyullad ki mindegyik jelölőoszlop, haladéktalanul függesse fel a készülék használatát, és javíttassa meg szakszervizben.



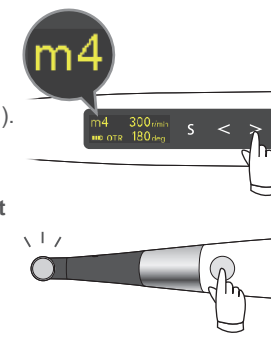
2. lépés

A motor forgása

Válassza ki az „m4” lehetőséget (OTR üzemmód). A motort járátva ellenőrizze, hogy egyenletesen jár-e.

• Ha a motor az előre- és hátrafelé forgás között váltogat: Kalibrálja a műszert.

• Ha a műszer rendellenes rezgést vagy hangot ad ki: Haladéktalanul függesse fel a készülék használatát, és javíttassa meg szakszervizben.



A készülék be-/kikapcsolása

Be



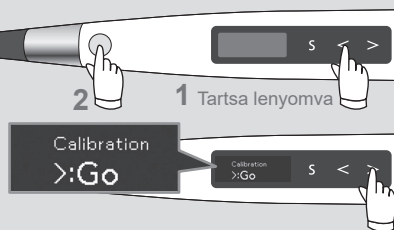
Ki



Kalibrálás (Vásárlás utáni első használatkor, könyökdarab cseréjekor, OTR művelet váratlan vagy véletlenszerű kiváltódásakor stb.)

Csatlakoztassa a könyökdarabot. A műszer kikapcsolt állapotában tartsa lenyomva a bal oldali Set gombot (<), majd nyomja meg a főkapcsolót.

A kalibrálás megkezdéséhez nyomja meg a jobb oldali Set gombot (>). A kalibrálás után a műszer automatikusan visszatér a készenléti kijelzőhöz.

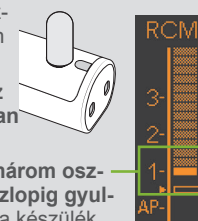


Ellenőrzés a tesztelővel (hetente egyszer)

Kapcsolja be a készüléket. Csatlakoztassa a tesztelőt. Ellenőrizze a skálán a mért értéket.

• Ha a skála az 1. számú oszlophoz képest két oszloponyi tartományban gyullad ki: Rendben.

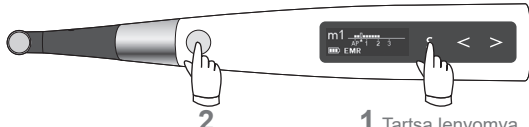
• Ha a skála az 1. számú oszlopnál három oszloppal feljebb vagy lejjebb lévő oszlopig gyullad ki: Haladéktalanul függesse fel a készülék használatát, és javíttassa meg szakszervizben.



Újrafeldolgozás – minden kezelés után

Használat után

1. lépés
Kapcsolja ki a készüléket



2 Tartsa lenyomva

2. lépés
Vegye ki a reszelőt

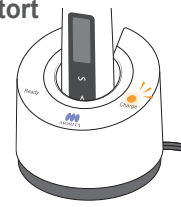


3. lépés
Távolítsa el a HP védőhüvelyt



⚠ FIGYELEM
Soha ne használja újra a HP védőhüvelyt.

4. lépés
Töltse fel az akkumulátort



Sterilizálás

Sterilizálandó alkatrészek

- a. Reszelőtartó
- b. Ellenelektroda
- c. Könyökdarab
- d. Kézidarabtartó*
- e. Külső reszelőelektroda (kupakkal)*

1. lépés
Előkezelés



2. lépés
Tisztítás és fertőtlenítés

Magas hőmérsékletű mosó-fertőtlenítők használati feltételei

Berendezés neve	Miele G7881
Üzem mód	Vario TD
Tisztítószer (koncentráció)	neodisher MediClean (0,3%–0,5%)
Öblítő (koncentráció)	neodisher MediKlar (0,02%–0,04%)

3. lépés
Kenés
(csak a könyökdarab esetén)
Permetezzen MORITA MULTI SPRAY terméket a könyökdarab csatlakozóvégébe körülbelül 2 másodpercig.
Az esetleges többletpermetet törölje le a könyökdarabról.



4. lépés
Csomagolás



5. lépés
Sterilizálás
Javaslat:
Ország: USA

Sterilizátor típusa	Hőmérséklet	Idő	Sterilizálást követő szárítási idő
Gravitációs	+132°C	15 perc	15 perc
	+121°C	30 perc	

Ország: USA-tól eltérő


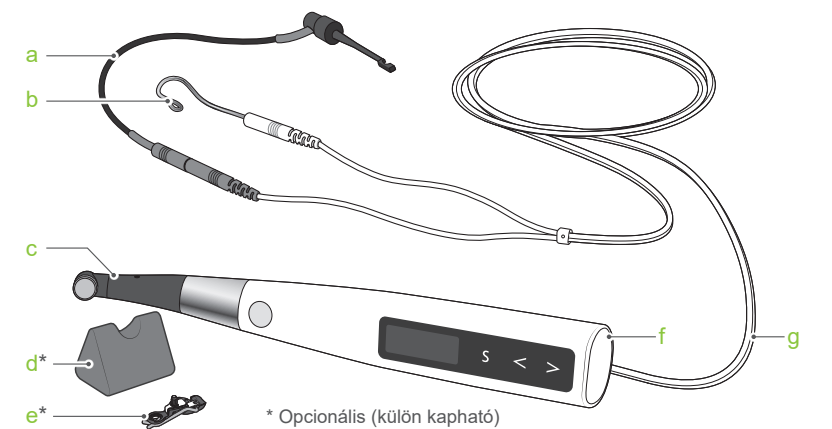
Dinamikus levegőelszívás	Hőmérséklet	Idő	Sterilizálást követő szárítási idő
Gravitációs	+134°C	3 perc 5 perc	10 perc
	+121°C	min. 6 perc 60 perc	

Fertőtlenítés

Fertőtlenítendő alkatrészek

- f. Motoros kézidarab
- g. Szondakábel
- h. Akkumulátortöltő
- i. Tesztelő

1. lépés
Fertőtlenítés

* Opcionális (külön kapható)

